

Makale tarihçesi: Alındı: 7 Eylül 2015

Göç kuramlarında kayıp halka | Douglas S. Massey[▲]

Özet

Meksika ile Amerika Birleşik Devletleri (ABD) arasında 1950'lerin ortalarından 1980'lerin ortalarına kadar istikrarlı bir göç sistemi oluşmuş, hakim göç modelleri bu sistem ile onun sosyal ve ekonomik şartlarla şekillenen çıktılarını çok iyi kuramsallaştırmıştı. Bu göçler, genellikle erkek işçilerin, sınırın kuzey ve güneyindeki işgücü piyasalarındaki arz ve talep dengesindeki değişimlere, iki ülkedeki ücret yapılarına, Meksika'da gerçekleşen yapısal ekonomik değişimlere ve krizlere bir tepki olarak şekillenen döngüsel hareketleri olarak gelişmişti. Bu gelişmede göçmen ağlarının neoklasik ekonomisinin, bölünmüş işgücü piyasası kuramının, işçi göçünün yeni ekonomisinin, sosyal sermaye teorisinin, dünya sistemleri teorisinin, devlet davranışını açıklayan kuramsal modellerin işaret ettiği süreçlerin ve göçmen ağlarının genişlemesinin etkisi olmuştu. Ancak 1986'dan sonra, bu göç sistemi radikal bir biçimde değişti. Hareketlilik erkek işçilerin sınırlı sayıdaki eyalete ve şehre yönelen döngüsel göçü olmaktan çıktı ve net göç hızı keskin bir biçimde yükseldi. Göç, ülke geneline yönelen ve ailelerin gelip yerleştiği bir nitelik aldı. Bu dönüşüm, hakim kuramların iddia ettiği gibi sosyal, ekonomik veya siyasi faktörlerdeki değişimlerin sonucu olarak değil, Meksika-ABD sınırının askerileşmesini de beraberinde getiren kamuoyundaki dinamik süreçlerin sonucunda ortaya çıktı. Bu makalede önceki çalışmalara dayanarak bu dinamik süreci sonuçlarıyla birlikte tarif ediyorum. Bunu yaparken de bürokratların, siyasetçilerin ve uzmanların, aslında olmayan göç krizlerinin toplumsal inşası ve siyasi üretimi süreçlerinde etkili olan ve kendi menfaatleri doğrultusunda attıkları adımlara daha fazla kuramsal dikkat gösterilmesi gerekliliğini vurguluyorum.

Anahtar kelimeler: Göç kuramları; sınır; ABD; Meksika

Giriş

1990'larda, Uluslararası Bilimsel Nüfus Çalışmaları Birliği'nin (International Union for the Scientific Study of Population, IUSSP) o zamanki Başkanı Massimo Livi-Bacci'nin isteği ile göç uzmanlarının oluşturduğu disiplinlerarası bir uluslararası komiteye başkanlık etmeyi kabul etmiştim. Komitenin görevi, uluslararası göç çalışmaları için önemli göç teorilerinden türemiş temel

[▲] Prof. Douglas S. Massey, Office of Population Research, Princeton University, Princeton, NJ 08544, ABD. E-posta: dmassey@princeton.edu.

Bilgilendirme: Türkçeleştirenler: Deniz Eroğlu, Onur Unutulmaz ve İbrahim Sirkeci. Bu makale *Migration Letters* dergisinin 12. Cilt 3. Sayısında yayınlanmış olan orjinal metnin Türkçeleştirilmiş halidir. Bkz. Massey, D. (2015). A Missing Element in Migration Theories. *Migration Letters*, 12(3), 279-299. Retrieved from <http://www.tplondon.com/journal/index.php/ml/article/view/568>.



önergeleri saptayarak bütünsel teorik bir çerçeve geliştirmek ve dünya çapındaki uluslararası göç sistemlerinden ampirik verilerle bunları test etmekte. Nihai hedef ise farklı milletlerden ve disiplinlerden araştırmacıları ortak kuramsal bir dille konuşmaya teşvik etmek, dolayısıyla ortak ilgi alanlarındaki hipotezleri karşılaştırılabilir veri ve yöntemler kullanarak test edebilmelerini sağlamaktır. Komite, İspanya'dan Avrupa'da göç konusuna aşina bir sosyolog olan Joaquín Arango, Avustralya'dan Asya ve Pasifik bölgeleri üzerine bilgi sahibi bir coğrafyacı olan Graeme Hugo, Cezayir'den Afrika ve Orta Doğu bölgeleri hakkında bilgi sahibi olan sosyal nüfus bilimci Ali Kouaouci, Uruguay'dan Latin Amerika uzmanı olan tarihsel nüfus bilimci Adela Pellegrino ve Birleşik Devletler'den -benim gibi- Meksika'da alan çalışması yapmış ve Kuzey Amerika göç sistemini iyi bilen ve ayrıca dünya çapında kalkınma ve göç konularında çeşitli yayınları bulunan bir ekonomist olan J. Edward Taylor'dan oluşmuştur.

Bir profesyonel komite olarak bakıldığında Güney-Kuzey Göç Komitesi oldukça üretkendi. 1991 ve 1992 yılları boyunca senede iki kere Belçika'nın Liege kentinde (ki burası daha sonra IUSSP'nin ana merkezi oldu) buluştuk. Her komite üyesi, üzerinde ciddi olarak durulmasını gerekli gördüğü kuramsal modelleri sundu ve komitenin incelemesi için ampirik bir literatür tanımladı. Daha sonra okuma, inceleme ve yazma görevlerini komite üyelerine dağıttık ve takriben 1990'da disiplinler arası önde gelen teorilerin genel görünüşünü ortaya koymaya başladık. 1993'de bu ilk bulgularımızı yayımlamaya başladık (Massey ve diğerleri, 1993). Bu makalenin bir yıl sonrasında ise teorilerin, o dönem ampirik araştırmaların en zengin olduğu bölge olan Kuzey Amerika'daki uluslararası göç olgularını ve süreçlerini açıklama konusunda ne kadar başarılı olduklarını değerlendirdik (Massey ve diğerleri, 1994).

Diğer komite üyeleri alıntı ve kaynakları toplama ve sonuç kitabı için bölümleri yazma işlerini görürken, Edward Taylor biri topluluk seviyesinde (Taylor ve diğerleri, 1996a) diğeri ulusal seviyede (Taylor ve diğerleri 1996b) olmak üzere uluslararası göç ve ekonomik kalkınma konuları üzerine teorileri ve çalışmaları gözden geçiren iki makalenin daha kaleme alınması konusunun liderliğini üstlendi. Her iki makale de daha sonra kitap bölümü oldu. Kitap yazma işi 1997'nin sonlarına doğru tamamlandı ve kitap *Hareket Halinde Dünyalar: Milenyum'un Sonunda Uluslararası Göçü Anlamak (Worlds in Motion: Understanding International Migration at the End of the Millennium)* adıyla 1998'de basıldı (Massey ve diğerleri, 1998).

O günlerde, işine saygı duyan hiçbir IUSSP komitesi bir çeşit uluslararası çalıştay düzenleme fırsatını kaçırmazdı. Bu nedenle komitenin son görevi bir çağrı metni yayınlamak ve komitenin birleştirilmiş kuramsal vizyonunun ilgili alanına giren araştırma bulgularının küçük bir konferansta sunulmasını sağlamak oldu. Çalıştay, 1997 yılının Mayıs ayında İspanya'nın Barselona kentinde düzenlendi ve sonucunda *Uluslararası Göç: Küresel Pazarıda Beklentiler ve Politikalar (International Migration: Prospects and Policies in a Global Market)* isimli derleme kitabın oluşturulmasını sağladı (Massey ve Taylor, 2004). Bu kitapta,

çeşitli yazarlar, 20. yüzyılın sonlarının küreselleşen ekonomisinde, göç politikaları ve modellerinin çeşitli yönlerini ele aldılar.

Geriye baktığımda, komitenin hedeflerine başarıyla ulaştığını ve görevini gayet iyi bir şekilde gerçekleştirdiğini düşünüyorum. Orijinal kuramsal inceleme makalesi (Massey ve diğerleri, 1993) de daha kapsamlı biçimde hazırlanmış kitap da (Massey ve diğerleri, 1998) dünya çapında ders programlarında ve okuma listelerinde kendilerine yer buldular. Sonuç olarak, bugün göç araştırmacıları genel olarak önde gelen kuramsal çerçevelere aşina olmuş ve ortak ilgi alanlarındaki sorulara yönelirken artan şekilde benzer metodolojiler kullanma eğiliminde görülmektedir. Ancak, daha kitap yazım aşamasındayken, komitenin uluslararası göç sürecindeki ana aktörlerden birini, yani göç politikalarını formüle eden ve uygulayan devleti göz ardı ettiğini düşünmeye başlamıştım.

Küreselleşmenin birinci dönemi (1820-1920 arası) ile ikinci dönemi (1970'den günümüze) arasındaki temel farklardan biri, ulusal hükümetlerin uluslararası nüfus hareketlerini yönetme konusuna dahil olma seviyeleridir (Williamson, 2004). Birinci Dünya Savaşı'na kadar olan dönemde, pasaport ve vizeleri içeren bir sistem bulunmadığı gibi, hiçbir ülke göçmen kabulü konusunda sayısal bir sınır tanımlamıyordu. Bugünse, elbette, Schengen alanı gibi göç birliklerinin dışına çıkmak için pasaportlara ihtiyaç duyulmakta, dünya çapında çoğu pasaporta vize gerekmekte ve tüm ülkeler kalıcı yerleşecek göçmenler için hem sayıları hem de özellikleri konusunda kısıtlamalar uygulamaktadır. Dolayısıyla, bugün ulus devletler bir ülkeden diğerine göç eden kişilerin gerek sayıları gerekse özellikleri üzerinde kaçınılmaz olarak IUSSP Komite'sinin incelediği teorilerin kapsadığı sosyal ve ekonomik faktörlerin dışında belirleyici bir rol oynamaktadır.

Bu kavrayışla, devletlerin göç politikalarının oluşturulmasındaki rolleri ve bu politikaların uygulanmasındaki olası etkileri konularındaki kuram ve araştırmaları gözden geçirmeyi kendime görev edindim. Komite'nin kitabının ve yazılarının bir övgüsü olarak gördüğüm inceleme, *Nüfus ve Kalkınma İncelemesi (Population and Development Review)* dergisinde bir makale olarak basıldı (Massey, 1999). Makalede, politikaların gerçek etkisi onları uygulamayı seçen devletlerin kapasite ve etkinliğine bağlı olmakla birlikte, göç politikalarının oluşturulmasında temel belirleyici olan üç geniş değişken tanımlandı: istihdam ve ücretler gibi makroekonomik koşullar, göç akımının görece büyüklüğü ve dönemin ideolojik bağlamı (Massey, 1999).

Uluslararası Göçü Kuramsallaştırmak

Sözü edilen tüm çalışmaların sonucu, uluslararası göçün beş özelliğini kuramsallaştıran kapsamlı bir çerçeve oldu (Massey, 2013): (1) göç gönderen ülkelerde göçe yatkın hale gelen hareketli bir nüfus yaratan yapısal güçler; (2) göç alan ülkelerde göçmen işçilere sürekli bir talep oluşmasını sağlayan yapısal güçler; (3) bu güçlere sınır aşan hareketlerle cevap veren insanların motivasyonları; (4) insanların zaman içinde ve bölgeler arasında

hareketliliklerini sürdürmesini sağlayan ve küreselleşme ile ortaya çıkan sosyal yapılar ve örgütler; ve (5) hükümetlerin bu güçlere karşı uyguladığı politikalar ve bu politikaların ülkeye giren ve çıkan göçmenlerin özelliklerini ve sayılarını şekillendirmedeki işlevleri.

Göç gönderen ülkelerde göçe yatkın bir nüfus yaratılmasını kuramsallaştıran başlıca çerçeveler sosyolojideki *dünya sistemleri teorisi* (Portes & Walton, 1981; Sassen, 1988) ve ekonomideki *kurumsal teoridir* (North, 1990). Her iki perspektif de göçün, ekonomik kalkınma döneminde pazarın oluşması ve genişlemesiyle toplumlarda gerçekleşen yapısal dönüşümlerden kaynaklandığını ileri sürmektedir (Massey 1988). Merkezi planlanan ya da yalnızca geçim sağlanmasına yönelik ekonomilerden piyasa ekonomisine geçiş, sosyal kurumlarda ve kültürel pratiklerde büyük bir yeniden yapılanmaya neden olmakta ve bu dönüşüm sırasında insanlar geleneksel geçim kaynakları olan geçimlik tarım (köylü tarımının ticarileşen tarıma yerini bırakmasıyla) ve kamu iktisadi teşekküllerindeki (merkezi planlanan ekonomik sistemde devlet kontrolünde olan sektörler özelleştirildiği için) yerlerinden edilmişlerdir.

Sanayi sonrası toplumlarda sürekli düşük ücretli göçmen işçiye yönelik talebin yaratılması ise *bölünmüş işgücü piyasası teorisi* ile kuramsallaştırıldı. Aslen Piore (1979) tarafından ikili işgücü piyasası teorisi olarak geliştirilen bu yaklaşım, göçmen işgücüne yönelik sürekli talebin kökeni olarak işgücü (üretimin değişken bir unsuru) ile sermaye (üretimin sabit bir unsuru) arasındaki ikiliğe işaret etmektedir. Bu ikilik nedeniyle sermaye yoğun sektörler sabit bir talebe sahip olmaktadır işgücü yoğun sektörlerin zaman içinde dalgalanma gösteren ekonomik döngüler içinde değişken bir talebi karşılamaları gerekmektedir. Sonuçta ortaya çıkan bölünmüş işgücü piyasası yapısı hiyerarşik şekilde sıralanan mesleki yapılar tarafından güçlendirilmektedir. Bu durum, hiyerarşik meslekler piramidinin en altında motivasyon sorunlarına (buradaki insanlar çok çalışmak veya kurtulamayacakları düşük statülü mesleklerde uzun süre kalmak istememekte) ve yapısal enflasyona (meslek hiyerarşisinde en alttakilerin ücretlerinin yükseltilmesinin yukarıya doğru bütün mesleklerde bir ücret artışı baskısı yaratılmasına) sebep olmaktadır. Bu şartlar altında, işverenler kendileri açısından kazanç sağlayacak ücretlerde yerli işçileri işe alma ve onları işte tutabilme konusunda zorlanmakta, bunun yerine ya hükümetlerini misafir işçi programları oluşturmaya ikna ederek ya da kendi işe alım çabalarıyla yabancı işgücü aramaktadırlar. Portes ve Bach (1985), etnik toplulukların belli koşullar altında kendi göçmen taleplerini oluşturabildiklerine, doğru şartlar oluşursa uzun dönemde ilave göçmen işçi ihtiyacı doğuran dikey bütünleşmeye başladıklarına ve böylece üçüncü bir potansiyel işgücü pazarı olarak etnik bölgeler oluşturduklarına işaret ederek Piore'un ikili işgücü piyasası teorisini geliştirmişlerdir.

Neo-klasik ekonomi ve *göçmen işgücünün yeni ekonomisi* teorileri yukarıda bahsedilen yapısal güçlere yanıt vererek göç edenlerin neden bunu yaptıklarını kuramsallaştırmaktadır. İlki, insanların yaşamları boyunca kazanacakları

miktarı maksimize etmek amacıyla göç ettiklerini söyler. Buna göre, bireyler buldukları yerlerde kazanabileceklerini öngördükleri parayı hesaplarlar ve bunu, ulusal ve uluslararası değişik yerlerde kazanacaklarını tahmin ettikleri miktarla karşılaştırırlar. Daha sonra, çalışma yaşamları boyunca farklı yerlerdeki gelir akışlarını öngörürler (bu öngörü zamana göre değişecek ve sürekli azalan bir indirim faktörüne tabi olacaktır) ve bundan göç etmenin beklenen maliyetini çıkarırlar. Bu yolla, farklı yerlerde elde edecekleri net yaşam boyu kazançlarını hesaplamış olurlar. Teoride, insanlar çalışmalarının karşılığında yaşam boyu getirinin en yüksek olduğu yerlere göç ederler. Böylece, denge sağlanana kadar, toplamda işgücü düşük-ücretli bölgelerden yüksek-ücretli bölgelere doğru hareket eder (Todaro & Maruszko, 1986).

İşgücü göçünün yeni ekonomisi, kazançlarını maksimize etmek yerine, insanların işgücü göçünü ekonomik riskleri yönetmek ve buldukları yerlerdeki sermaye, kredi ve sigorta piyasalarının eksikliği, çökmesi veya yetersizliği gibi sorunların üstesinden gelmek için kullandıkları bir yol olduğunu öne sürer (Stark, 1991). Neoklasik ekonomi teorisi tarafından öngörülen daimi göç modelinin aksine, yeni ekonomi paradigması döngüsel hareketleri ve kazançların birikim ya da işçi dövizî şeklinde ülkeye geri döneceğini öngörür. Bu teori aynı zamanda insanların bir hane halkının parçası olduklarını ve bu nedenle bir birey olarak değil de toplu olarak karar almakta olabileceklerini öngörür. Buna göre, insanlar daimi olarak değil de, geçici süreliğine, hane gelirini çeşitlendirmek ve kendi evlerinde biriktiremeyecekleri ya da borç alamayacakları parayı elde etmek ve onları ilk etapta göç etmeye yönlendiren sorunları çözebilecek bir durumda eve geri dönmek için yurt dışına göç edebilirler.

Genel olarak neoklasik teorisinin daimi göçü doğru tahmin ettiği düşünülse de, Dustmann and Görlach (2015) yakın zamanda Todaro ve Maruszko'nun (1987) neoklasik modelinin göç kararı almayı açıklayan 267 daha genel model arasından yalnızca biri olduğunu gösterdiler. Onların teorik anlayışına göre, ücret farkları yalnızca belli kısıtlı şartlar altında, örneğin her iki ülkede de tüketim tercihleri aynı olduğunda, ulusal para birimlerinin satın alma gücü arasında fark bulunmadığında ve yurt dışında vasıflı kişi birikimi yeterli olmadığında göçün birincil belirleyicisi olarak ortaya çıkmaktaydı. Bu şartlardan uzaklaşmak ise işçilerin neoklasik varsayımlar altında dahi daimi uluslararası göç yerine geçici olmayı kabul etmelerine neden oluyordu.

Küreselleşme kaçınılmaz olarak işçi ya da ihtiyaç duyulan insan kaynağının sahibi olarak insanların uluslararası sınırları aşmasına yol açmaktadır. Göç sürecinde oluşan ve gelişen sosyal yapıları açıklamayı başaran başlıca model *sosyal sermaye teorisidir* (Massey ve diğerleri, 1998). Ülkeleri dışına göç eden ilk göçmenlerin yardım alabilecekleri sosyal bir bağları bulunmaz. Onlar için göç, özellikle de kayıtsız bir şekilde başka ülkeye giriyorlarsa maliyetli, riskli ve ürkütücüdür. Ancak, dışarı göç süreci ilerledikçe, bunun bir parçası olarak, sosyal bir altyapı da oluşmaya başlar ve bu durum kendi kendini yenileme

özelliğine sahip bir süreçle genişler. Bu süreç *birikimli (kümülatif) nedensellik* olarak bilinir (Massey, 1990; Massey & Zenteno, 1999).

Öncü göçmenler kendi ülkelerindeki göçmen olmayanlarla kaçınılmaz olarak paylaşılan akrabalık ve arkadaşlık anlayışı zemininde karşılıklı zorunluluklar ağları üzerinden bağlara sahiptir. Göçmen olmayanlar, uluslararası hareketin risk ve maliyetlerini düşürmek için ülkelerinden ayrılışlarında, göç etme süreçlerinde, ülkeye girişlerinde, burada iş ve barınak bulmalarında bu ağlardan önemli ölçüde yararlanırlar. Kaynak bölgelerdeki ağ bağlantıları kritik bir seviyeye ulaştıkça, göç kendi kendini devam ettirmeye başlar, çünkü göçün kendisi, özellikle kişiler arası bağın yoğun ve sosyal bağların güçlü olduğu kırsal yerlerde, onu ayakta tutmak için gerekli olan sosyal yapıları oluşturmuş olur (Flores-Yeffal, 2012). Kentsel bölgelerde ise ağların genişlemesi vasıtasıyla göçün birikimli (kümülatif) nedenselliği çok daha zayıf ve etkisiz olma eğilimindedir (Fussell & Massey, 2004).

Ana hatlarını kendi incelememde ortaya koyduğum *devlet teorisine* göre, göçü etkileyen politikalar, bürokratik, yasal, hukuki ve kamu alanlarında göçmen akınını ve özelliklerini etkilemek için rekabet içinde olan çıkarların yer aldığı siyasi süreçlerde ortaya çıkmaktadır (Massey, 1999). Genel olarak, rekabet içinde olan çıkarlar, ekonomik genişleme dönemlerinde izin verici göç politikalarının, ekonomik daralma dönemlerinde ise kısıtlayıcı göç politikalarının ortaya çıkmasına neden olmaktadır. Çoğu teorik yoruma göre, bu süreçlerde işçiler ve işverenler kritik aktörler olarak öne çıkmaktayken, hükümet aktörleri ve siyasetçiler rekabet içerisindeki çıkarları dengede tutan araçlar rolünde görülmektedir. Bu görüşlere göre, ekonominin genişlediği zamanlarda işsizlik oranlarının düşüp ücretlerin artmasıyla işverenler daha çok göçmen işçinin gelmesi için hükümete lobi yaparlarken; daralma dönemlerinde işsizliğin artması ve ücretlerin düşmesine tepki veren işçiler yasa yapıcılara göçün kısıtlanması için baskı yaparlar. Devleti yönetenlerin de, dönemin şartları içinde seçmenleri arasındaki en güçlü ve talepkar kesimleri tatmin etmek amacıyla bu politikalar arasında döneme göre bir ileri bir geri adım attıkları varsayılır.

Ekonomik şartlara ek olarak göç politikaları, bu politikalara konu olan göçmenlerin sayısına da duyarlıdır: göçmen sayısı arttıkça, göç politikaları daha çelişkili ve kısıtlayıcı olmaya meyilli olur (Massey, 1999). Göç politikaları aynı zamanda toplumdaki daha kapsamlı ideolojik akımlarla da ilişkilidir; sosyal uyum ve muhafazakarlığın baskın olduğu dönemlerde kısıtlamalara, açıcılık ve liberalizmin hakim olduğu dönemlerde ise rahatlamaya eğilimlidir. Göç politikaları ayrıca, jeopolitik kaygılar, özellikle de mültecileri ve sığınmacıları ilgilendiren jeopolitik hesaplamalar tarafından da şekillendirilmektedir.

Son olarak, belli ulusal politikalar nihai olarak hangi yönde şekillenirse şekillensin- kısıtlı ya da izin verici- göz önünde bulundurulması gereken bir diğer husus da devletin bunları uygulayabilme yetisidir. Çalışmamda, devlet kapasitesinin düşükten yükseğe değişebildiğinin ve bunun ulusal bürokrasinin etkinliği, anayasada tanımlanan hakların etkisi, bunların uygulanmasında yargı

bağımsızlığının derecesi ve ülkeye girişe ne kadar talep bulunduğu ile ülkenin göç geleneğinin ne kadar güçlü olduğu gibi hususlara bağlı olduğunu öne sürdüm. Dolayısıyla, politikaları uygulama yetisi Suudi Arabistan ve Kuveyt gibi ülkelerde yüksektir çünkü bunlar bir göç geleneği bulunmayan, hemen hemen hiçbir anayasal hak tanımayan ve herhangi bir yargı organına cevap vermek durumunda olmayan mutlak monarşi sistemleriyle yönetilen, vatandaşlar tarafından yürütülen katı bir bürokratik sisteme sahip olan ülkelerdir. Aksine, güçlü anayasal haklar sunan, bağımsız yargıya sahip, rekabetçi seçimlere sahne olan, yaygın ve etkinliği düşük bürokrasiler barındıran liberal demokrasilerde, özellikle de ABD gibi güçlü bir göç ve göçmen hakları geleneği bulunan ülkelerde, politikaları uygulama yetisi, göreceğimiz gibi, çok daha sınırlıdır.

Meksika-ABD göçünde kayıp element

1982'den beri Guadalajara Üniversitesinden meslektaşım Jorge Durand ile Meksika'nın her yerinden toplulukların temsili örneklemelerinden, yıllık uluslararası göç verileri ile Amerika Birleşik Devletleri'nde bulunan toplulukların alt kollarından Mexica Göç Projesi'ni (MGP) oluşturmaya çalışmaktayım (bkz. Durand & Massey, 2004). Yakın zamanda Kanada'ya küçük göç hareketleri başlamış olsa da (Massey & Brown, 2011), Meksikalı göçmenlerin çok büyük bir çoğunluğu, 20. Yüzyılın başlarına dayanan bir göç geleneğinin parçası olarak Amerika Birleşik Devletleri'ne gitmektedir (Cardoso, 1980; Massey ve diğerleri, 1987; Durand & Massey, 1995).

Yıllar boyunca, yukarıda tarif edilen birleşik yöntem çerçevesinde elde edilen verileri analiz ederek Meksika-ABD göçünün çeşitli yönlerini daha iyi anlamaya çalıştık. Burada özellikle göç olasılığındaki değişimlerle ücret oranları, işgücü talebi, faiz oranları, yapısal ekonomik değişiklikler, insan kaynağı ve sosyal sermayede sınırın her iki tarafında gerçekleşen değişiklikler, ve ABD'deki sınır koruma çabaları ve yasal vizelere erişim gibi politika ile ilgili değişkenler arasında bağlantılar kurmaya çalıştık (Massey & Espinosa, 1997; Massey, Durand, & Pren, 2014). MGP verilerine dayanan birikmiş araştırma literatürü, farklı teorik bakış açılarının her birinin görece önemleri zaman içerisinde (Garip, 2012) ve bölgeden bölgeye farklılık arz ediyor gibi gözükse de, hepsinin Meksika-ABD göçünü anlamaya bir katkı sağladığını göstermektedir (Durand & Massey, 2003).

1942 yılından 1965'e kadar Meksikalı göçü genel olarak uluslararası göçün önemli teorilerinin öngördüğü şekilde gerçekleştirmiştir. Hükümetler tarafından desteklenen işçi alma programları tarafından başlatılmış (Bölünmüş İşgücü Piyasası Teorisi), yasa yapımcıların iş verenlerden gelen istek üzerine geçici işçi girişini artırması ile büyümüş (Devlet Teorisi), göçmen ağlarının güçlenmesi ve gelişmesi ile genişlemiş (Sosyal Sermaye Teorisi), çeşitli teoriler tarafından öngörülen koşullardaki değişimler nedeniyle de dalgalanmalar göstermiştir: sınırın her iki tarafındaki işgücü arzındaki ve talebindeki şartların değişimi (neoklasik ekonomi), bununla beraber sermaye, kredi, sigorta için pazara

girmede coğrafı ve geçici deęişimler (İşçi Göçünün Yeni Ekonomisi) ve neoliberalizmin etkisiyle Meksika ekonomisinin yapısal dönüşümü (Dünya Sistemleri Teorisi). Bu dönem boyunca, erkek göçmelerin evlerindeki ekonomik problemleri çözmek amacıyla gidip gelmeleri ile (iş göçünün yeni ekonomisinden kaynaklanan tahminler ve neoklasik ekonominin yakın zamandaki formülasyonu ile uyumlu olarak) göç büyük ölçüde döngüsel bir şekilde gerçekleşmiştir.

Öte yandan, 1965'te ideolojik nedenlerden ötürü, ABD göç yasasında reforma gidilmiş ve misafir-işçi programı kaldırılmıştır (her ikisi de Devlet Teorisi ile uyumlu). Yükselen vatandaşlık hakları hareketleri bağlamında misafir-işçi programlarının ırk temelinde ayrımcılık ve sömürü içerdiği düşünölmeye başlanırken, 1920'lerde yürürlüğe sokulmuş olan göç kotalarının kabul edilemez derecede ırkçı olduęu düşüncesi hakim olmuştu. Bu iki eylemin ortak sonucu Meksika'dan yasal giriş imkanlarının ciddi ölçüde azalması olmuştur. Bunun sonucunda ise, 1965 sonrası göç, işverenler ile göçmenleri birbirine bağlayan gelişmiş ağların varlığı (Sosyal Sermaye Teorisi), Kuzey Amerika işgücü pazarındaki yüksek talebin sürmesi (Bölünmüş İşgücü Piyasası Teorisi), iki ülke arasındaki geniş ücret farklarının devam etmesi (Neoklasik Ekonomi) ve Meksika ile ABD ekonomilerinin artan entegrasyonu (Dünya Sistemleri Teorisi) ile çeşitli kayıt dışı şekillerde gerçekleşmiştir.

1965'ten 1985'in sonuna kadar, göç yine de, erkek göçmenlerin geleneksel yerleşim yerlerine gidip gelmesi, sınırın kuzey ve güneyinden ekonomik durumların dalgalanmasıyla, kazançların aile bireylerinin bulunduęu memleketlerine geri gönderilmesiyle ve iyi gelişmiş göçmen ağlarına katılımı, ciddi ölçüde döngüsel olarak sürmüştür. Ancak, 1986'dan itibaren ve 1990'larda hızlanan bir şekilde göçün bu istikrarlı halinde belirgin deęişim gerçekleşmiştir.

Geriyeye göç oranlarının düşmesi, göçmenlerin yalnızca geleneksel bölgelerden daha çok yeni bölgelere göç etmeye başlaması, ve erkeklerin evlerinden uzak kalma süresinin artmasının bir sonucu olarak kadın ve çocukların da giderek artan bir şekilde sınırın kuzeyinde onlara katılmaya başlaması gibi nedenlerle döngüsel göç yerleşmeye dönüşmüştür. Kısacası 1986-2006 arası Meksikalı göçü, erkek işçilerin yalnızca bir kaç eyalete döngüsel göçlerinden, 50 eyaletin tümünde yerleşmiş olan ailelerin kalıcı bir nüfusuna dönüşmüştür.

Ancak bu dönüşüm işgücü talebindeki deęişim, ücretler arasındaki farklar, sınırlar ötesi entegrasyon, göçmen ağları, ideolojik deęişim ya da iş verenler ile işler arasındaki yeni bir siyasi dengeden dolayı gerçekleşmemiştir. Bu deęişimin asıl itici gücü, göçün üzerindeki etkilerini düşünmeksizin, kendi faydaları için siyasi ve maddi kaynakları harekete geçirmek isteyen bürokratlar, siyasetçiler ve uzmanların davranışlarıydı. Bunların sonucu, kendi kendini tekrar eden bir sınır güvenliğinin artırılması ve sınırları geçmeye çalışırken yakalananların sayısının artışı döngüsü olmuş ki bu da, önde gelen uluslararası göç teorilerinin

varsayım ve beklentilerinin dışında olan bir şekilde, sınırların iyiden iyiye askerileşmesi sonucunu doğurmuştur.

Federal bürokrasi aktörleri tarafından gerçekleştirilen eylemler işçilerin, işverenlerin ya da sıradan vatandaşların rekabet halindeki taleplerine cevap vermekten ziyade kendilerinin güç ve kaynakları ellerinde toplama arzularından kaynaklanmıştır. Siyasetçilerin ve bürokratların kendi menfaatleri doğrultusunda gerçekleştirdikleri eylemler daha önce tarif edilmiş ve belgelenmiş olsa da (bkz. Calavita, 1992), bunlar daha önce uygun bir biçimde kavramsallaştırılmamıştır. Yönetimin içinde ve dışındaki aktörler tarafından gerçekleştirilen fırsatçı eylemleri anlamada kilit nokta 1965 yılının öncesi ve sonrasında karar alma süreçlerinin bağlamındaki değişimdir. Bu tarihin öncesi ve sonrasında pratikte çok az şey değişmiş olsa da (kabaca aynı sayıda göçmen, Meksika'nın aynı bölgelerinden ABD'deki aynı yerlere göç etmeye devam etmekteydi), 1965 sonrasında durum sembolik bakımdan dramatik bir şekilde değişti çünkü bu tarihten sonra Meksikalıların ezici bir çoğunluğu “yasa dışı” ilan edilmiş ve dolayısıyla tanımı gereği “suçlu” ve “kanun ihlalcisi” konumuna gelmişti.

Yasa dışı göçün artışı, siyasi girişimciler için yeni bir korku siyaseti ortamı hazırlamanın yolunu açtı. Korku siyaseti Latin göçmenlerin ulus için korkunç bir tehdit olarak tanımlanması (Santa Anna, 2002; Abrajano & Hajnal, 2015) ve Amerikan medyasında Chavez (2008)'in “Latin Tehdidi Söylemi” adını verdiği yeni bir kültürel partiğin oluşturulması yoluyla inşa edildi. Chavez'in önde gelen haftalık haber dergilerinin kapaklarında yer alan materyalleri kodlayarak yaptığı çalışma göçün ve göçmenlerin olumsuz bir şekilde yansıtılmalarının zaman içinde arttığını ortaya koydu. Benzer şekilde, Massey ve Pren (2012a) çalışmalarında gazete haberlerinde 1965 ile 1979 yılları arasında sayısı artan sınır tutuklamalarına paralel bir biçimde, Meksika'dan göçün bir kriz, akın veya istila şeklinde tasvir edildiklerini belgelendirdi. Gazetelerin bu tutumunun kamuoyunu daha muhafazakar ve göçmen karşıtı bir yönde etkilediği ve çok daha kısıtlayıcı göçmen ve sınır politikaları yapılması için baskı yarattığı ortaya kondu (Massey & Pren, 2012b; Valentino ve diğerleri 2012).

Göçmenleri yabancı, kanun kaçağı ve suçlu olarak resmetmek suretiyle Latin Tehdidi Söylemi kayıtsız göçmenleri Amerikan toplumundan iyi tanımlanmış bir sosyal sınır ile ayırdı. Korku, elbette ki, siyasi mobilizasyon ve kaynakların elde edilmesi için kullanılan kadim bir araçtır (Robin, 2006; Gardner, 2008) ve tarih boyunca insanlar için kendilerine hizmet eden amaçları başarma yolunda bir korku ortamı yaratmanın ve kendilerinden olmayanları aşağılamanın çekiciliğine direnmek pek kolay olmamıştır. ABD'de de önemli toplumsal aktörler arasından üçü 1965 sonrası artan yasa dışı göçe cevap olarak “ötekileştirme”nin cazibesine karşı koyamadılar; bunlar bürokratlar, siyasetçiler ve uzmanlardı.

Bürokratlardan gelen saldırının önderliğini dönemin Göç ve Yurttaşlığa Kabul Hizmetleri Komisyonu üyesi Leonard F. Chapman yapmaktaydı.

Chapman 1976'da *Reader's Digest*'te "Yasadışı Yabancılar: Dur Deme Zamanı Geldi!" başlığıyla yayınladığı makalesinde Amerikalıları nasıl bir "sessiz istila"ya maruz kalmakta oldukları hakkında uyarıyordu:

'1973'te Göç ve Vatandaşlık Servisi (INS)'nde yetkili olarak çalışmaya başladığım zaman çalışmamız azdı, bütçemiz kısıtlıydı ve yasa dışı yabancıların büyümekte olan sessiz bir istilasıyla karşı karşıyaydık. Elimizden gelenin en iyisini yapmamıza rağmen, sorun- o dönemde de çok kritik iken-, şimdi artık ulusal bir felaket haline gelme tehdidi taşımakta. Geçen sene, INS tarafından yaptırılmış olan bağımsız bir çalışma Birleşik Devletlerde 8 milyon yasadışı yabancı bulunduğu tahminini gerçekleştirdi. Her yıl bu sayıya en azından 250.000 ile 500.000 arası insan eklenmekte. Bu kişiler vergisini ödeyen Amerikalı vatandaşları toplam olarak yılda 13 milyar dolar sömürmekte. Bunu bölgelerinde yasal olarak bulunanların işlerini ellerinden alıp onları işsizliğe iterek; yasadışı yollarla sosyal yardımlardan ve kamu hizmetlerinden faydalanarak; ve vergi kaçırarak yapmaktalar" (Chapman, 1976: 188-189).

Chapman daha sonra da Kongre'de göçle ilgili kısıtlayıcı yasal düzenlemeleri bunların "yasa dışı yabancı tehdidini kontrol altına almak konusunda son derece gerekli olduklarını" ve "personel yetersizliği yaşayan (Göç) Bakanlığının bütçe artışına hayati derecede ihtiyacı olduğunu" iddia ederek savundu. Her ne kadar öne sürülen sayılar kanıtlanmamış ve bahsedilen "bağımsız çalışma" hiçbir zaman kamuya paylaşılmamış olsa da; gruplar arası tehdit teorisinin klasik mantığına göre, bunlar yasadışı göçmenleri somut bir tehdit ("işleri çalışıyorlar" ve "vergisini ödeyen vatandaşları sömürüyorlar") ve ahlaki açıdan şüpheli (sosyal yardımları sömüren ve vergi kaçırın insanlar) olarak tanımlamak konusunda faydalı oldu (Stephan & Renfro, 2002; Stephan, Ybarra, & Morrison, 2015).

Latin Tehdidi Söylemine katkı sağlayan en üst düzey siyasetçi olan Başkan Ronald Reagan, 1985 yılında, kayıtsız göçmenleri 'ulusal güvenliğe bir tehdit' olarak ilan etmişti. Reagan vatandaşlarını, teröristler ve huzur bozucuların 'Harlingen, Texas'tan [hudut kapısının bulunduğu yer] araçla yalnızca iki günlük mesafede olduğu ve komünist ajanların 'kendi Amerikan rüyası versiyonlarını gerçekleştiremeyen Orta ve Güney Amerikalı göçmenlerin kızgınlık ve tepkilerinden' beslenmek için hazır beklediği konusunda uyarıyordu (Masse, Durand, & Malone, 2002:87). Daha yakın dönemde de, Arizona Şerifi Joe Arpaio Maricopa, 'yasadışı göç, uyuşturucu ve Amerika'yı tehdit eden diğer her şey'e karşı aldığı sert önlemlerle eyaletin en popüler siyasetçisi oldu (Arpaio & Sherman, 2008).

Uzmanlar da Latin Tehdidi Söylemine, kitaplarını satmak ve medya reytinglerini yükseltmek gibi amaçlarla katkı sağladı. Lou Dobbs (2006), her gece kendi televizyon programında, Amerikalılara 'yasadışı yabancıların istilasının' liberal elitler tarafından tasarlanmış olan 'orta sınıfa karşı açılmış daha geniş bir savaşın' bir parçası olduğunu anlattı. Bu sırada, siyaset yorumcusu Patrick Buchanan (2007), yasadışı göçü, Meksikalıların 1848'de

kaybettikleri toprakları geri almak için tasarladıkları ‘Aztlan Planı’nın bir parçası olduğunu iddia ederken, akademisyen ve siyaset danışmanı Samuel Huntington (2004) ‘Hispanik göçmenlerin devam eden akınlarının Birleşik Devletleri iki halk, iki kültür ve iki dil olarak bölmekle tehdit etmekte olduğu.... Amerika Birleşik Devletleri’nin bu tehdidi görmezden gelmesinin onu sonu olacağı’ uyarısında bulunarak, Latin göçmenleri Amerikan ulusal kimliğine bir tehdit olarak tanımlamaktaydı.

Bahsedilen açıklamaların hiçbiri kayıtsız göçün gerçeklerinin esaslı bir anlayışına dayanmamaktaydı. Bunlar en iyi ihtimalle reytingleri artırma, daha fazla yayın satma ve kitap satışlarını yükseltme amacıyla burada doğmuş beyaz Amerikalılar arasında korku yaratmak amacıyla geliştirilen çarpıtmalardı. Sonuç olarak, 1970’lerden sonra fiili olarak kayıtsız göçmen girişleri belli bir seviyede sabitlense ve artmayı durdursa da (Massey & Pren, 2012b), Latin Tehdidi Söylemi yasa dışı yabancılar hakkında yükselen manevi bir panik yaratmak için çekici olmaya devam etti. Bu, sınır kontrollerine ayrılan kaynakların artışının sürmesine yol açtı (Flores-Yeffal, Vidales, & Plemons, 2011). Zamanla, daha çok *Sınır Devriye* memuru işe alındı ve bu kişilere daha çok teçhizat ve kaynak verildi. Doğal olarak sınır yakalamalarında artış yaşandı ve bu yakalamalar devam etmekte olan “yabancı istilasının” açık bir kanıtı olarak algılandı. Bu durum da kurumun sınır güvenliği için daha fazla kaynak talep etmesini meşrulaştırmış oldu ki neticede kendi kendini besleyen bir ‘sınır güvenliği, yakalamalar, daha fazla sınır güvenliği, daha fazla yakalamalar, daha da fazla sınır güvenliği’ döngüsü yarattı.

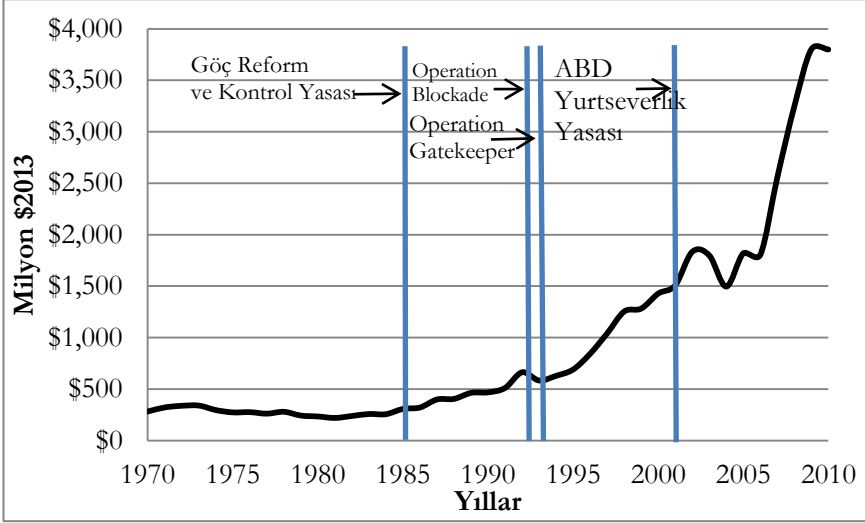
Latin Tehdidi Söyleminin Sonuçları

Gerçeklere dayanmasa da, toplumsal olarak kabullenilen Latin Tehdidi Söylemi, Meksika-ABD göç sistemi açısından büyük sonuçlar yarattı. Resmi verilere dayanan Şekil 1, ABD Sınır Devriyesinin 1970’den 2010’a kadarki yıllık bütçesini enflasyonun etkileri çıkarılmış olarak sabit bir şekilde Amerikan doları cinsinden göstermektedir. 1970’den 1985’e kadar bütçe enflasyonun etkilerinin arındırıldığı verilerle 300 milyon dolar dolaylarında dalgalanmış, düşme ya da yükselme eğilimi göstermemiştir. Ancak, 1986’da Göç Reformu ve Kontrolü Yasası (IRCA)’nın geçmesiyle birlikte bütçe artmaya başlamış, bu artış 1990’larda en yoğun iki sınır geçiş noktasında yürütülen yoğun sınır kontrolü çabalarıyla- 1993’de Texas’ın El Paso geçişindeki Abluka Operasyonu (Operation Blockade) ve 1994’te Kaliforniya’nın San Diego şehrindeki Kapı Bekçisi Operasyonu (Operation Gatekeeper)- bütçedeki artış daha da hızlanmıştır (Massey, Durand, and Malone, 2002). Sınır koruma çalışmaları 2001’de ABD Vatandaşlık Yasasının kabul edilmesiyle birkez daha hızlanma göstermiş ve 2010 yılında bütçe 1986 öncesi seviyesinin yaklaşık 13 katına ulaşarak 3.8 milyar dolara çıkmıştır.

Sınır koruma kuvvetlerindeki büyük artışın ve Sınır Devriye kaynaklarının erken bir zamanda özellikle iki belirli bölgede yoğunlaştırılmasının kayıtsız göçmenlerin davranışları ve sınırda karşılaşmayı bekledikleri sonuçlar

bağlamında geniş kapsamlı sonuçları olmuştur. Aşağıda bunları Meksika Göç Projesi verilerine dayanarak gösteriyorum (Durand & Massey, 2004).

Şekil 1. Sınır Devriye bütçesi (2013 Dolar değeri ile gösterimi)

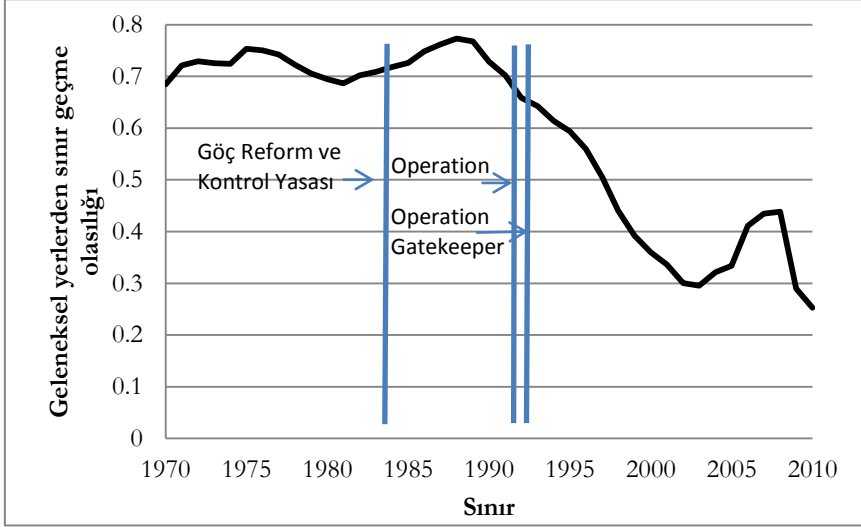


1982'den beri MGP, Meksika'nın tamamında belli topluluklarda rastgele seçilmiş hanelerde anketler yaptı ve aynı topluluklardan Amerika Birleşik Devletleri'nde bulunan hanelerle ilgili ağ örneklemi derledi. MGP verilerinin doğruluğu ve temsil kabiliyeti olduğu ülke çapında temsil kabiliyeti bulunan ulusal çalışmalarla sistematik olarak karşılaştırılarak onaylandı (Massey & Zenteno, 2000; Massey & Capoferro, 2004) ve projenin internet sayfasında örneklem tasarımı, anketler ve veri dosyalarının tamamı ile ilgili dökümanlar eksiksiz biçimde kamuya açık hale getirildi (<http://mmp.opr.princeton.edu/>). Burada, 143 Meksikalı topluluktan gelen kayıtsız göçmenlerin anketlerini kapsayan MMP143 veritabanını kullanıyorum.

1986'da IRCA'nın yasalaşmasıyla başlayan, ardından 1993 ve 1994'te hayata geçirilen Abluka ve Kapı Bekçisi Operasyonlarıyla hızlanan sınırların askerileşmesi süreci sonucunda kayıtsız göçmenlerin hareketleri daha önce sıkça kullanmakta oldukları San Diego ve El Paso kentsel bölgelerinden geçen rotalardan sapmış, bu ikisinin arasında bulunan ve insanların yaşamadıkları çöl bölgeleri kullanılmaya başlanmıştır. Şekil 2, 1970'den 2010'a, kayıtsız göçmenlerin geleneksel olarak kullandıkları yerlerdeki (El Paso veya San Diego) sınırlardan geçme ihtimalini grafikleştirerek göç hareketlerinin yaşadığı coğrafi değişimi sergilemekte. Bu olasılık 1970 ile 1989 arasında dalgalanmalar gösterirken, bu tarihten itibaren dramatik bir düşüş göstererek 2010 yılında yalnızca 0.25 değerine ulaşmakta. Bir kez geleneksel varış yerlerinden sapılınca, göçmenler Amerika Birleşik Devletleri'nde yeni yerlere gitmeye devam ettiler. Dolayısıyla, 1985-1990 yılları arasında ABD'ye ulaşan Meksikalı göçmenlerin

%63'ü Kaliforniya'ya giderken, 1995-2000 arasında bu oran %28'e düşmüş ve Amerika'nın güney ve orta batısında yeni yerleşim yerleri en hızlı şekilde artan Meksikalı göçmenlerin barınma yerleri olmuştur (Massey & Capoferro, 2008).

Şekil 2. 1970-2010 geleneksel yerlerden sınır geçme olasılığı

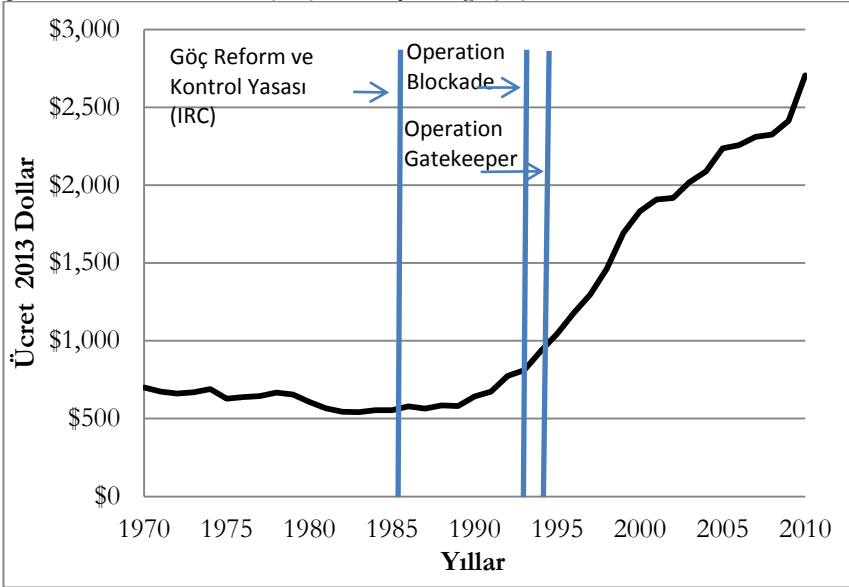


Şekil 3, 1970'den 2010'a, sınır geçmenin yukarıda aktarılan coğrafi değişimle ilişkilendirilen artan maliyetini, sınırdan geçmek için insan kaçakçılığı yapan ve "çakal" adı verilen kişilere ödenen ortalama ücret (ABD dolarının 2010 yılı değerine sabitlenerek) üzerinden göstermektedir. 1970-1989 yılları arası ortalama maliyet 500 dolar ile 700 dolar arasında gidip gelirken, bundan sonra devamlı artarak 2010'da ortalama 2,700 dolara ulaşmış, böylece 1989 öncesine nazaran %450'lik bir artış göstermiştir. Şekil 4, kayıtsız göçmenlerin sınır geçişlerinin sınırın daha tehlikeli araziler üzerindeki izole olmuş noktalarına kaymasıyla karşılaştıkları riskin artışını 1985'den (tahminlerin ilk elde edilebildiği tarih) 2010'a sınırdaki gerçekleşen ölüm sayılarını göstererek belgelendirmektedir. 1985'den 1993'e sınırdaki yaşanan ölümlerin sayısında 147'den 67'ye düşüş gözlenmektedir. Bundan sonra sınır boyunca ölüm oranları hızla artmakta ve 2005'de neredeyse 500'e ulaşarak en yüksek seviyeye varmaktadır.

Sınır kuvvetlerinin artışının kayıtsız olarak sınırdan geçmenin maliyeti, riski ve sınırın geçileceği yerler üzerinde güçlü bir etkisi olmasına rağmen, Şekil 5 bunun kayıtsız geçiş denemesinde yakalanma ihtimali üzerinde çok az etkisi bulunduğunu göstermektedir. Düz çizgi, 1970'den 2010'a Birleşik Devletler'e ilk defa kayıtsız girişte sınırdaki yakalanma ihtimalini göstermektedir. Görüldüğü üzere, sınır güvenliği son 30 yılda çok fazla artmış olmasına rağmen, yakalanma ihtimali görece sabit kalmıştır. 1970'ler boyunca herhangi bir kayıtsız sınır geçişi teşebbüsünde yakalanma ihtimali 0.40 dolaylarında iken bu

oran 1989'da 0.21 civarına düşmüş ve daha sonra tekrar yükselerek 2010'da 0.40'a geri dönmüştür. Her bir teşebbüsteki yakalanma ihtimali ne olursa olsun, birden fazla teşebbüs sonucunda eninde sonunda sınırı geçme ihtimali şu anda da her zaman olduğu gibi aşırı derecede yüksektir. Şeklin üst tarafındaki kesikli çizgiden görülebileceği gibi bu oran 1970'lerden 2008'e kadar 0.95 ve üzerinde seyretmiştir.

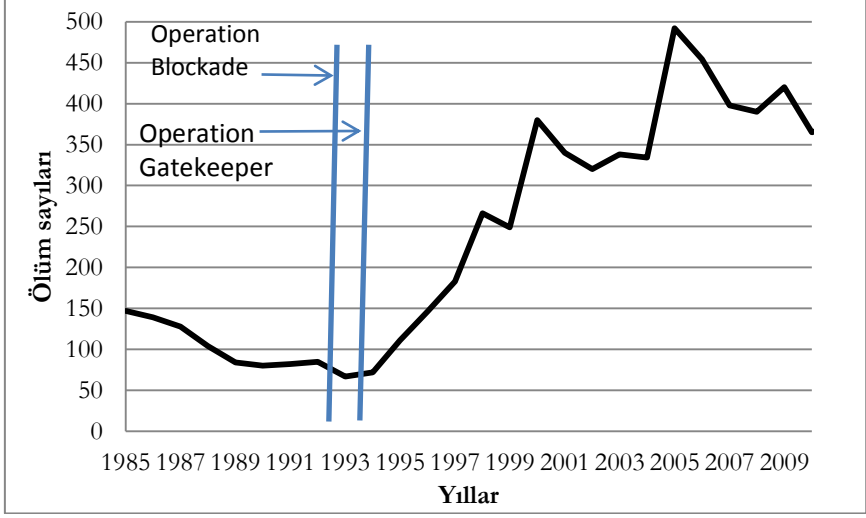
Şekil 3. 1970-2010 Kaçakçılara kayıtsız göç için ödenen ücret



Buraya kadar, 1986 sonrasında iyice artırılan sınır koruma gayretlerinin (Şekil 1) geleneksel ve görece güvenli şehir yerleşim yerlerindeki sınırlardan geçişlerde keskin bir düşüş (Şekil 2), kayıtsız geçişlerin maliyetlerinde (Şekil 3) ve risklerinde büyük bir artış (Şekil 4) yarattığını, ancak nihai sınırdaki yakalanma olasılığında veya nihai olarak sınırı geçmeyi başarma ihtimalinde herhangi bir etkisinin olmadığını (Şekil 5) gösterdim. Ancak, bu sayılan sınır güvenliğindeki artışın neden olduğu değişimler göç kararının alındığı bağlamı değiştirmiştir. 1986 öncesinde kayıtsız göçmenler ABD'ye makul bir maliyet ve düşük riskle girebileceklerini kesin bir şekilde bilirken, bu tarihten sonra hala sınırdan geçebileceklerini kesin bir şekilde bilmekle beraber, artık bu girişin çok daha maliyetli olacağını ve sağlıklarına ve hayatlarına yönelik çok daha büyük bir risk taşıdığını da bilmekteydiler. Sonuç olarak, sınırın iki tarafındaki koşullar hala ABD'ye kayıtsız bir şekilde geçerek yüksek ücretli işlere erişmeyi cazip kılarırken, sınırdaki koşullar artık düzenli olarak gidip geri gelme alternatifini cazip kılmıyordu. Bu şartlar altında, bir kez başarılı giriş gerçekleştirildiğinde, göçmenler giderek artan bir biçimde yerleşmeyi ve sınırın kuzeyinde kalmayı

geri dönerek bir dahaki sefere daha da büyük maliyetler ve risklerle yüzleşmeye tercih ediyorlardı.

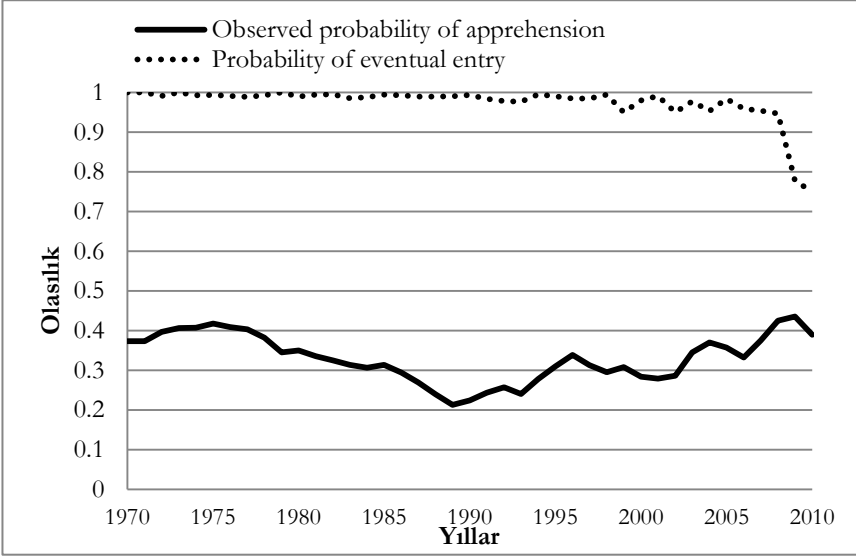
Şekil 4. 1985-2010 Meksika-ABD sınırında göçmen ölüm sayıları



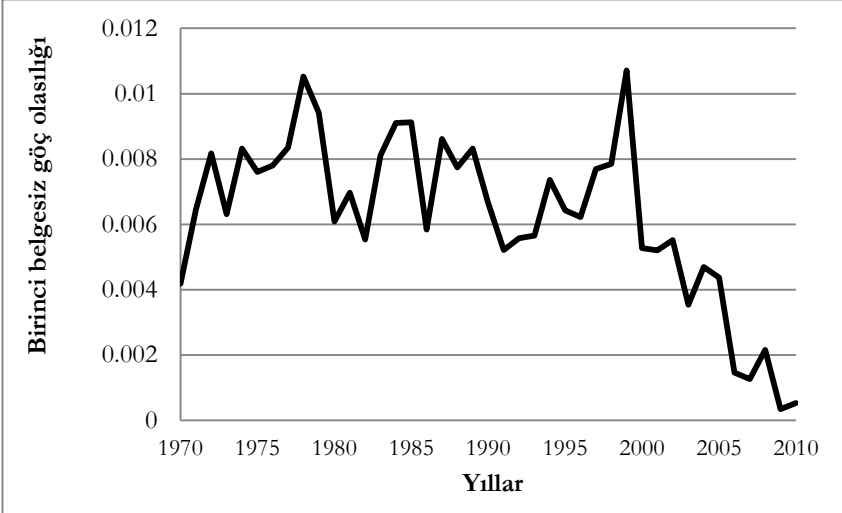
Şekil 6 ve 7, değişen teşviklerin göçmen karar alması üzerindeki etkisini göstermek için ABD'ye 1970 ve 2010 yılları arasında ilk defa kayıtsız geçiş yapma (Şekil 6) ve geri dönme (Şekil 7) ihtimallerini göstermektedir. Sınır güvenliği uygulamalarındaki devasa artışa rağmen, 1970'den 2000'e Meksika'dan kayıtsız biçimde ABD'ye girme olasılığında yıldan yıla bazı önemli dalgalanmaların ötesinde belli bir yönde düzenli bir değişim görülmektedir. Bunun aksine, 1986 sonrası geri dönüş ihtimalinin düzenli olarak azaldığını, bu tarihte 0.46 olan oranın 2000'de 0.29'a , 2010'da ise sıfıra düştüğünü görmekteyiz.

Belgesiz girişlerin tarihsel oranlarda devam etmesine rağmen, 1986-2000 arasında Meksika'ya dönüşlerin hızlı bir şekilde azalmasıyla, net kayıtsız göç artmış ve ülkedeki kayıtsız göçmen nüfusunun artışı hızlanmıştır. En iyi demografik tahminlere göre, her yıl ortalama 550.000 kişi artarak, 1988'de 1.9 milyon olan kayıtsız nüfusun büyüklüğü, 2000'de 8.5 milyona yükselmiştir (Wasem, 2011). 2000'den sonra, büyüme hızı düşmüş ve bu nüfus 2008'de 12 milyon ile en yüksek seviyesine ulaşmıştır. Bu hız kesme, 1999 ve 2008 arası ilk kayıtsız yolculuk ihtimalinde görülen 0.011'den 0.002'ye düzenli düşüşle uyumlu görünmektedir. Daha sonra 2008 ekonomik krizinin ardından Büyük Durgunluğun başlaması ile kayıtsız göçmenlerin sayısı 2009'da 11 milyona düşmüş ve o tarihten sonra da kabaca bu düzeyde kalmıştır. Bu durum, hem kayıtsız giriş ve hem de geri dönüş olasılıklarının Şekil 6 ve 7'de gösterildiği üzere azalması ve 2010'a gelindiğinde sıfıra düşmesini yansıtmaktadır.

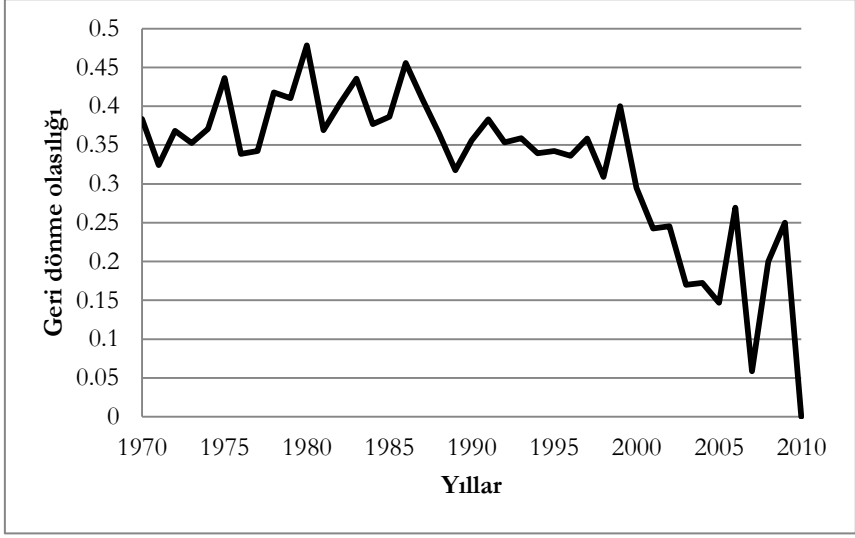
Şekil 5. Birinci teşebbüste yakalanma ihtimali ve sonuç olarak ülkeye girme ihtimali 1970-2010



Şekil 6. Birinci kayıtsız göç olasılığı 1970-2010



Şekil 7. Birinci kayıtsız yolculardan 12 ay içinde geri dönme olasılığı



Sonuç

Sonuç olarak, 1986'dan başlayarak ABD göç ve sınır politikalarındaki değişimler, erkeklerin üç eyalete (Kaliforniya, Texas, ve Illinois) gerçekleştirdikleri döngüsel göçü, 50 eyalette yerleşik olarak yaşayan ailelerden oluşan göçmen nüfus şekline dönüştürmüştür. Aynı zamanda net kayıtsız göçü ikiye katlamış ve kayıtsız göçmenlerin nüfus artışını ciddi bir biçimde hızlandırmıştır. Bu dönüşüm Massey ve diğerleri (1998) tarafından incelenen teorilerde yer alan sosyal ve ekonomik değişkenlerdeki dönüşümler ya da Massey'in (1999) göz önünde tuttuğu devlet eylemlerini varsayan teoriler yüzünden gerçekleşmemiştir. Bu dönüşüme, var olmayan bir göçmen krizi üretmek, bundan güç ve kaynak kazanan çıkarıcı bürokratlar, siyasetçiler ve uzmanların eylemleri sebep olmuştur.

Pratikte 1965 sonrası Meksika-ABD göç sisteminde çok az değişiklik yaşanmış olsa da, bu yılda Kongre tarafından yasal giriş imkanlarının kesilmesiyle yasa dışı göçte artış yaşanmış ve bu durum bazı girişimci aktörlere Meksikalı göçmenleri 'yasa dışı' ve dolayısıyla 'suçlu', 'yasalara uymayan' olarak Amerikan toplumuna büyük tehdit oluşturan kişiler olarak tanımlayan bir 'Latin Tehdidi Söylemi' yaratmaları için altın bir fırsat sundu. Bu tehdit söyleminin propagandası, sınır kuvvetlerinde ve yakalamalarda artışın yaşandığı kendi kendini devam ettiren bir döngüye yol açtı. Belgesiz göçmenlerin sayısı, 1970'lerin sonlarına doğru kararlı ve istikrarlı hale gelmiş olsa da, ilave sınır kuvvetleri daha çok yakalanmayla sonuçlandı ve bu devam etmekte olan "yasa dışı istila"nın ve daha fazla sınır güvenliğinin oluşturulması gerekliliğinin apaçık bir kanıtı olarak alındı, ki bu da daha fazla yakalamayı üretecek daha fazla sınır güvenliğine neden oldu.

Bu döngünün sonucu, yasa dışı deyişi üzerine odaklanan manevi bir panik ve Amerikan toplumu ile bu sözde yasa dışılığın taşıdığı tehlikeler arsındaki bariyer olarak sınırın sembolleşmesi olmuştur. Süreçte, uzmanlar kitaplarını sattı, daha yüksek medya reytingi topladı ve kazançlarını arttırdı. Öte yandan, siyasetçiler güç kazanmak için seçmenlerini harekete geçirdi ve göç bürokrasisinde çalışan memurlar da kendilerine kaynaklardan bir hazine biriktirildiler. Göç sisteminde sınır güvenliği kuvvetlerindeki ciddi artış, kamu sektöründeki sendikaları mutlu eden bir iş çeşitliliği doğurdu ve *Corrections Corporation of American* ve *Geo Group* gibi yakalanan göçmenlerin tutulduğu merkezleri inşa eden ve işleten özel sektör şirketlerinin kârlarını arttırdı. Kongrenin yerel yasa uygulama aktörlerine de göçle ilgili güvenlik konularında kullanmak üzere destek olarak yeni kaynaklar sağlayacak özel bir program geliştirmesi ile bu aktörler de sürüye katıldı.

Kısaca, Latin Tehdidi Söylemi üretildi ve göç krizinin devamından fayda sağlayan çıkarıcı bir çok aktörün artmasıyla sürdürüldü. Bu, sınırdaki uzun süredir var olan göç sistemini döngüsel olmaktan yerleşik olmaya radikal şekilde değiştirecek bir gelişme olan, sınırın eşi görülmemiş şekilde askerleşmesine yol açtı. Burada sunulan grafikler yalnızca kurumları temsil etse de, Massey, Durand, ve Pren'in (2016) enstürmantal değişken regresyonu kullandıkları yeni çalışmaları, sınır güvenliği kuvvetlerinin artmasının gerçekten de göçmen yerleşim yerlerinin coğrafi olarak çeşitlenmesine ve Meksikalı göçmenlerin bir süreliğine ikamet etmektense yerleşik olmalarına neden olan faktör olduğunu onaylamaktadır.

Bu regresyon hesaplamaları aynı zamanda, kayıtsız göçmenliğin 2008'de sona erdiğine ve geri başlamasının olası gözükmediğine de işaret etmektedir. Bunun sebebi sınır güvenliği kuvvetlerindeki ya da ekonomik durumlardaki değişim değil, Meksika'nın demografisinin dönüşmesi, doğum oranının 1965'teki doğurganlık çağındaki kadın başına 7,2 çocuktan, bugün yalnızca her kadından 2,3 çocuk -yani nüfusun yenilenme seviyesinin az üzerinde-seviyesine düşmesidir. Sonuç olarak son 20 yılda işgücü büyümesi düşmüş ve Meksikalılar ABD göçüne risk oluşturacak şekilde göçe meyilli yaş oranının üzerinde hızlı bir şekilde artarak yaşlı bir toplum olmaya başlamıştır. Eğer uluslararası göç 15 ile 30 yaş arasında başlamamışsa, daha sonraki yaşlarda başlaması olası gözükmemektedir. Massey, Durand ve Pren (2016) çalışmalarında Meksikalı işgücü içinde olan ancak daha önce göç deneyimi yaşamamış olanların yaş ortalamasının düzenli şekilde yükselerek 1972'de 23,4 iken 2010'da 45,9'a ulaştığını göstermiştir. Sonuç olarak, Meksika'dan net göç-sadece kayıtsız göç değil, genel olarak göç- sıfır düzeyinde seyretmektedir (Passel, Cohn, & Gonzalez-Barrera, 2012).

Meksikalıların göçünün döngüselden yerleşige dönüşmesi ve 1986 ile 2008 arasında coğrafi olarak Birleşik Devletlerin her yerine dağılması, ABD'nin sosyal demografisini dönüştürmüştür. Ülke nüfusu içindeki oranları %17,3'e yükselen Latinler ülkedeki en büyük azınlık grup haline gelmiştir. Tüm bunlara ilaveten, gelecekte Meksikalı göçünün durumu ne olursa olsun, bu dönüşüm

ABD’de demografik yapıya çoktan inşa edilmiştir. 2012’de ABD doğumluların çeyreği Latin iken, yarısından daha azı Hispanik olmayan beyazlardan oluşuyordu (Passel, Livingston, & Cohn, 2012). Dinamik bir sosyo-politik süreçten doğan ve uluslararası göçün önde gelen modellerince kurumsallaştırılmamış olan bu önemli dönüşüm, önümüzdeki 20 yıl içerisinde ABD’yi, Avrupa kökenli beyazların artık nüfusça hakim olmadığı bir “azınlık-çoğunluk” ülkesi haline getirecektir.

Kaynakça

- Abrajano, Marisa, & Zoltan L. Hajnal (2015). *White Backlash: Immigration, Race, and American Politics*. Princeton, NJ: Princeton University Press.
- Arpaio, Joe, & Len Sherman (2008). *Joe's Law: America's Toughest Sheriff Takes on Illegal Immigration, Drugs and Everything Else That Threatens America*. New York: AMACOM Books.
- Buchanan, Patrick J. (2006). *State of Emergency: The Third World Invasion and Conquest of America*. New York: Thomas Dunne Books.
- Calavita, Kitty. (1992). *Inside the State: The Bracero Program, Immigration, and the I.N.S.* New York: Routledge.
- Chapman, Leonard F. (1976). "Illegal Aliens: Time to Call a Halt!" *Reader's Digest*, October, pp. 188-192.
- Cardoso, Lawrence (1980). *Mexican Emigration to the United States 1897-1931*. Tucson: University of Arizona Press.
- Chavez, Leo R. (2001). *Covering Immigration: Population Images and the Politics of the Nation*. Berkeley: University of California Press.
- Chavez, Leo R. (2008). *The Latino Threat: Constructing Immigrants, Citizens, and the Nation*. Stanford, CA: Stanford University Press.
- Dobbs, Lou (2006). *War on the Middle Class: How the Government, Big Business, and Special Interest Groups Are Waging War on the American Dream and How to Fight Back*. New York: Viking.
- Durand, Jorge, & Douglas S. Massey (1995). *Miracles on the Border: Retablos of Mexican Migrants to the United States*. Tucson: University of Arizona Press.
- Durand, Jorge, & Douglas S. Massey (2003). *Clandestinos: Migración México-Estados Unidos en los Albores del Siglo XXI*. México, D.F.: Editorial Porrúa.
- Durand, Jorge, & Douglas S. Massey (2004). *Crossing the Border: Research from the Mexican Migration Project*. New York: Russell Sage Foundation.
- Dustmann, Christian, & Joseph-Simon Görlach (2015). "The Economics of Temporary Migrations." *Journal of Economic Literature*, forthcoming. Pre-publication version available at: http://www.cream-migration.org/publ_uploads/CDP_03_15.pdf.
- Flores-Yeffal, Nadia Y. (2012). *Migration-Trust Networks: Social Cohesion in Mexican US-Bound Emigration*. College Station: Texas A&M University.
- Flores-Yeffal, Nadia Y., Guadalupe Vidales, & April Plemons (2011). "The Latino Cyber-Moral Panic Process in the United States." *Information, Communication, and Society* 14:568-489.
- Fussell, Elizabeth, & Douglas S. Massey (2004). "The Limits to Cumulative Causation: International Migration from Mexican Urban Areas." *Demography* 41:151-71.

- Gardner, Daniel (2008). *The Science of Fear: Why We Fear the Things We Shouldn't--and Put Ourselves in Greater Danger*. New York: Dutton.
- Garip Filiz (2012). "Discovering Diverse Mechanisms of Migration: The Mexico-U.S. Stream from 1970 to 2000." *Population and Development Review* 38(3):393-433.
- Huntington, Samuel P. (2004). "The Hispanic challenge," *Foreign Policy*, March/April, pp. 1-12. Accessed 6/15/11 at http://www.foreignpolicy.com/story/cms.php?story_id=2495.
- Massey, Douglas S. (1988). "International Migration and Economic Development in Comparative Perspective." *Population and Development Review* 14:383-414
- Massey, Douglas S. (1990). "Social Structure, Household Strategies, and the Cumulative Causation of Migration." *Population Index* 56:3-26.
- Massey, Douglas S. (1999). "International Migration at the Dawn of the Twenty-First Century: The Role of the State." *Population and Development Review* 25:303-23.
- Massey, Douglas S. (2013). "Building a Comprehensive Model of International Migration." *Eastern Journal of European Studies* 3(2):9-35.
- Massey, D. (2015). A Missing Element in Migration Theories. *Migration Letters*, 12(3), 279-299. Retrieved from <http://www.tplondon.com/journal/index.php/ml/article/view/568>.
- Massey, Douglas S., Rafael Alarcón, Jorge Durand, & Humberto González (1987). *Return to Aztlan: The Social Process of International Migration from Western Mexico*. Berkeley: University of California Press.
- Massey, Douglas S., Joaquín Arango, Graeme Hugo, Ali Kouaouci, Adela Pellegrino, & J. Edward Taylor (1993). "Theories of International Migration: A Review and Appraisal." *Population and Development Review* 19:431-66.
- Massey, Douglas S., Joaquín Arango, Graeme Hugo, Ali Kouaouci, Adela Pellegrino, & J. Edward Taylor (1994). "An Evaluation of International Migration Theory: The North American Case." *Population and Development Review* 20:699-752.
- Massey, Douglas S., Joaquín Arango, Graeme Hugo, Ali Kouaouci, Adela Pellegrino, & J. Edward Taylor (1998). *Worlds in Motion: International Migration at the End of the Millennium*. Oxford: Oxford University Press.
- Massey, Douglas S., & Amelia E. Brown (2011). "New Migration Streams between Mexico and Canada." *Migraciones Internacionales* 6(1):119-144.
- Massey, Douglas S., & Chirra Capoferro (2004). "Measuring Undocumented Migration." *International Migration Review* 38:1075-1102.
- Massey, Douglas S., & Chirra Capoferro (2008). "The Geographic Diversification of U.S. Immigration." İçinde: Douglas S. Massey, der., *New Faces in New Places: The Changing Geography of American Immigration*. New York: Russell Sage, pp. 25-50.
- Massey, Douglas S., Jorge Durand, & Nolan J. Malone (2002). *Beyond Smoke and Mirrors: Mexican Immigration in an Age of Economic Integration*. New York: Russell Sage Foundation.
- Massey, Douglas S., Jorge Durand, & Karen A. Pren (2014). "Explaining Undocumented Migration." *International Migration Review* 48:1028-1061.
- Massey, Douglas S., Jorge Durand, & Karen A. Pren (2016). "Why Border Enforcement Backfired." *American Journal of Sociology*, forthcoming.
- Massey, Douglas S. & Kristin E. Espinosa (1997). "What's Driving Mexico-U.S. Migration? A Theoretical, Empirical and Policy Analysis." *American Journal of Sociology* 102:939-999.

- Massey, Douglas S., & Karen A. Pren (2012a). "Origins of the New Latino Underclass." *Race and Social Problems* 4(1):5-17.
- Massey, Douglas S., & Karen A. Pren (2012b). "Unintended Consequences of US Immigration Policy: Explaining the Post-1965 Surge from Latin America." *Population and Development Review* 38:1-29.
- Massey, Douglas S., & J. Edward Taylor (2004). *International Migration: Prospects and Policies in a Global Market*. Oxford: Oxford University Press.
- Massey, Douglas S., and René Zenteno (1999). "The Dynamics of Mass Migration." *Proceedings of the National Academy of Sciences* 96(8):5328-335.
- Massey, Douglas S., and René Zenteno (2000). "A Validation of the Ethnosurvey: The Case of Mexico-U.S. Migration." *International Migration Review* 34:765-92.
- North, Douglass S. (1990). *Institutions, Institutional Change and Economic Performance*. Cambridge, UK: Cambridge University Press.
- Passel, Jeffrey S., D'Vera Cohn, & Ana Gonzalez-Barrera (2012). *Net Migration from Mexico Falls to Zero-and Perhaps Less*. Washington, DC: Pew Research Center. <http://www.pewhispanic.org/2012/04/23/net-migration-from-mexico-falls-to-zero-and-perhaps-less/>.
- Passel, Jeffrey S., Gretchen M. Livingston, & D'Vera Cohn (2012). *Explaining Why Minority Births Now Outnumber White Births*. Washington, DC: Pew Research Center. <http://www.pewsocialtrends.org/2012/05/17/explaining-why-minority-births-now-outnumber-white-births/>.
- Piore, Michael J. (1979). *Birds of Passage: Migrant Labor in Industrial Societies*. New York: Cambridge University Press.
- Portes, Alejandro, & Robert L. Bach. (1985). *Latin Journey: Cuban and Mexican Immigrants in the United States*. Berkeley: University of California Press.
- Portes, Alejandro, and John Walton. (1981). *Labor, Class, and the International System*. New York: Academic Press.
- Robin, Corey (2006). *Fear: The History of a Political Idea*. Oxford, UK: Oxford University Press.
- Santa Ana, Otto (2002). *Brown Tide Rising: Metaphors of Latinos in Contemporary American Public Discourse*. Austin: University of Texas Press.
- Sassen, Saskia (1988). *The Mobility of Labor and Capital: A Study in International Investment and Labor Flow*. Cambridge: Cambridge University Press.
- Stark, Oded (1991). *The Migration of Labor*. Cambridge: Basil Blackwell.
- Stephan, Walter G., & Lausane Renfro (2002). "The Role of Threat in Intergroup Relations." İçinde: D. M. Mackie & E. R. Smith (eds.), *From Prejudice to Intergroup Emotions: Differentiated Reactions to Social Groups*. New York: Psychology Press, pp. 191-207.
- Stephan, Walter G., Oscar Ybarra, & Kimberly Rios Morrison (2015). "Intergroup Threat Theory." İçinde: T. Nelson (Ed.), *Handbook of Prejudice*. Mahwah, NJ: Lawrence Erlbaum Associates.
- Taylor, J. Edward, Joaquin Arango, Douglas S. Massey, Graeme Hugo, Ali Kouaouci, & Adela Pellegrino (1995). "International Migration and National Development." *Population Index* 62:181-212.
- Taylor, J. Edward, Joaquin Arango, Douglas S. Massey, Graeme Hugo, Ali Kouaouci, & Adela Pellegrino (1996). "International Migration and Community Development." *Population Index* 63:397-418.

- Todaro, Michael P. & L. Maruszko (1986). "Illegal Migration and U.S. Immigration Reform: A Conceptual Framework." *Population and Development Review* 13:101-14.
- Valentino, Nicholas A., Ted Brader, & Ashley E. Jardina (2013). "Immigration Opposition among U.S. Whites: General Ethnocentrism or Media Priming of Attitudes about Latinos?" *Political Psychology* 34:149-166.
- Wasem, Ruth E. (2011). Unauthorized Aliens Residing in the United States: Estimates since 1986. Washington, DC: Congressional Research Service.
- Williamson, Jeffrey G. (2004). *The Political Economy of World Mass Migration: Comparing Two Global Centuries*. Washington, DC: AEI Press.

A Missing Element in Migration Theories

Abstract

From the mid-1950s through the mid-1980s, migration between Mexico and the United States constituted a stable system whose contours were shaped by social and economic conditions well-theorized by prevailing models of migration. It evolved as a mostly circular movement of male workers going to a handful of US states in response to changing conditions of labour supply and demand north and south of the border, relative wages prevailing in each nation, market failures and structural economic changes in Mexico, and the expansion of migrant networks following processes specified by neoclassical economics, segmented labour market theory, the new economics of labour migration, social capital theory, world systems theory, and theoretical models of state behaviour. After 1986, however, the migration system was radically transformed, with the net rate of migration increasing sharply as movement shifted from a circular flow of male workers going a limited set of destinations to a nationwide population of settled families. This transformation stemmed from a dynamic process that occurred in the public arena to bring about an unprecedented militarization of the Mexico-US border, and not because of shifts in social, economic, or political factors specified in prevailing theories. In this paper I draw on earlier work to describe that dynamic process and demonstrate its consequences, underscoring the need for greater theoretical attention to the self-interested actions of politicians, pundits, and bureaucrats who benefit from the social construction and political manufacture of immigration crises when none really exist.

Keywords: Migration theories; borders; United States; Mexico.

Kaynak: Reprinted from Massey, D. (2015). A Missing Element in Migration Theories. *Migration Letters*, 12(3), 279-299. Retrieved from <http://www.tplondon.com/journal/index.php/ml/article/view/568>.