

## Kentsel Mültecilerin Kente Uyum Süreçlerinde Konuta Erişimleri: Hatay Örneği

Zehra Güngördü<sup>1</sup> ve Buket Ayşegül Özbakır<sup>2</sup>

### Öz

İçinde bulunduğumuz çağ küresel göç hareketlerinin pek çok farklı gerekçeyle ve dinamiklerle gerçekleştiği süreçleri barındırmaktadır. Küresel göçün, kentler ve kentsel politikalar üzerinde pek çok etkisi olduğu birçok araştırmada tespit edilmiştir. Türkiye 2011 yılından beri, Suriye'den gelen zorunlu küresel göç hareketinin sosyal, ekonomik, kültürel ve mekânsal etkilerini deneyimlemektedir. Dört milyona yakın Suriyeli mültecinin konuta erişiminin nasıl gerçekleştiği, barınma sorununun nasıl çözüldüğü ve bunların Suriyeli mültecilerin kente uyum süreçlerine nasıl yansıtıldığı araştırılması gereken ve önemli boyutları olan konulardır. Bu çalışma, Hatay'da yaşayan Suriyeli mültecilerin kente uyum süreçlerinde önemli bir faktör olan, konut deneyimlerini; yerleştikleri mahalleye ve kente kurdukları ilişki üzerinden incelemeyi hedeflemektedir. Bu araştırmadan elde edilen en önemli sonuç, konuta erişim faktörünün, Suriyeli mültecilerin kentsel uyum süreçlerinde, önemli bir politika başlığı olarak geliştirilmesi gereken bir husus olduğudur. Bu çalışmanın bulguları "Kentsel Mültecilerin Adaptasyon ve Uyum Süreçlerine Yeni Bir Bakış Açısı: Kapsayıcı Kent İnşası Amaçlı Sosyal İnovasyon Deneyi" başlıklı, 117K826 Kodlu ve TÜBİTAK 1003- Öncelikli Alanlar AR-GE Projeleri Destekleme Programı kapsamındaki araştırma projesinden elde edilmiştir.

**Anahtar Kelimeler:** Zorunlu Göç; Konut Erişimi; Suriyeli mülteciler; Kentsel Mülteciler; Hatay

### ABSTRACT IN ENGLISH

#### Urban Refugees' Access to Housing in the Case of Hatay

The era we experience includes the processes in which mass migration movements take place for many different reasons and Dynamics. It has been determined in many studies that mass migration has many effects on cities and urban policies. Research on significant dimensions of urban adaptation process is needed together with the mass migration movements that has been experienced in Turkey since 2011. Many studies have determined that this type of a mass migration has many effects on cities and urban policies. However, this study aims to address the housing experiences of urban refugees, which is an important factor in their adaptation to the city through the relationship they establish with the neighborhood and the city. The results of the study proved that the factor of "Access to Housing" is an issue that urban refugees express that they are subject to discrimination and therefore should be developed as an important policy topic in urban adaptation processes. The study benefits from the research Project titled "A New Perspective on Adaptation and Adaptation Processes of Urban Refugees: Social Innovation Experiment for Inclusive City

<sup>1</sup> Araş. Gör. Zehra Güngördü, Hatay Mustafa Kemal Üniversitesi, Mimarlık Fakültesi Şehir ve Bölge Planlama Bölümü, Hatay, Türkiye. E-mail: zgunorddu@mku.edu.tr.

<sup>2</sup> Prof. Dr. Buket Ayşegül Özbakır, Yıldız Teknik Üniversitesi, Mimarlık Fakültesi Şehir ve Bölge Planlama Bölümü, İstanbul, Türkiye. E-mail: aozbakir@yildiz.edu.tr.



*Building”, coded 117K826 and under the TÜBİTAK 1003- Priority Areas R&D Projects Support Program, and the findings were obtained from the project.*

**Keywords:** *Forced Migration; Housing Access; Syrian refugees; Urban Refugees; Hatay*

## Giriş

İçinde bulunduğumuz 21. yüzyılda göç hareketleri; büyüklük, oluşum sebepleri, göçe katılanların toplumsal cinsiyet durumu, çıkış ve varış noktaları açısından pek çok değişken içermektedir. Günümüzde küreselleşmenin de etkisiyle insanların, malların, paranın ve bilginin dolaşımı hızla artmaktadır. Göç hareketleri; ekonomik, sosyo-kültürel, siyasal ve doğal afetler gibi nedenlerle ortaya çıkabilmekte ve zorunlu ya da gönüllü olarak gerçekleşebilmektedir. Birleşmiş Milletler Mülteci Yüksek Komiserliği'nin açıkladığı istatistiklere göre; 2020 yılı itibariyle 79.5 milyon insan zorla yerinden edilmiştir. Bu insanların 45,7 milyonu kendi ülkeleri içinde, 26 milyonu mülteci, 4.2 milyonu sığınmacılardan oluşmaktadır (UNHCR, 2021). Dünya genelinde doğal afetler ile yerel, bölgesel ve küresel çatışmalar arttıkça, zorunlu göç eden insan sayısı da artmaktadır. Kısa bir süre içinde, çok sayıda insanın katıldığı bu zorunlu göçler ise, çoğunlukla göçün ilk hedefi olan kentlerde barınma sorunlarının da ortaya çıkmasına neden olmaktadır. Özellikle nüfus büyüklüğünün çok olduğu, kitlesel zorunlu göçlerde, zamanla göçmenlerin kente nasıl uyum sağlayacaklarıyla ilgili tartışmalar başlamaktadır. Bu makalenin odağı da; zorunlu göçle Suriye'den Türkiye'ye gelip, Hatay iline yerleşen nüfusun, kentsel alanlarda uyum sürecinde konutun rolünü irdelemektir. Bu doğrultuda araştırmanın sorusu da: Zorunlu göçle gelen, ulus ötesi nüfusun kente uyum sürecinde konutun rolü nedir?'dir.

Bu makalenin hazırlanması aşamasında, “Kentsel Mültecilerin Adaptasyon ve Uyum Süreçlerine Yeni Bir Bakış Açısı: Kapsayıcı Kent İnşası Amaçlı Sosyal İnovasyon Deneyi” başlıklı, 117K826 Kodlu ve TÜBİTAK 1003- Öncelikli Alanlar AR-GE Projeleri Destekleme Programı kapsamındaki araştırma projesinin bulgularından faydalanılmıştır. Ancak bu çalışmada, projenin kapsamından farklı olarak; kente zorunlu göçle gelmiş olan Suriyeli mültecilerin konuta erişimle ilgili yaşadıkları sorunlar da ortaya çıkarılmaya çalışılmış ve sahadan elde edinilen bulgular, konut odağında ilişkilendirilmeye çalışılmıştır. Bu çalışmada, zorunlu göçle kente gelen nüfusun, kente uyum sürecinde konutun etkisi irdelenirken, aynı zamanda zorunlu göçle gelenlere yönelik benimsenecek konut politikalarının hangi nitelikleri içermesi gerektiğinin tartışılması da hedeflenmektedir.

Bu çalışma; yukarıda temas edilen Projenin, Hatay alt bölgesinde yer alan 3 ilçeyi (Reyhanlı, Antakya ve Kırıkhan) kapsamaktadır (Harita 1). Hatay ili, bir sınır ili olma özelliğinin yanı sıra, tarihsel süreçte hem çok katmanlı hem de çok kültürlü bir yapıya sahip olma özelliğini taşımaktadır. 2020 yılının Kasım ayındaki nüfus istatistiklerine göre; Hatay ilinin nüfusu 1.659.320 kişidir. Bu nüfusa ek olarak, Hatay ili 436.264 Suriyeli mülteciye ev sahipliği yapmaktadır. Suriyelilerin nüfusunun Hatay ilinin toplam nüfusuna oranı ise yaklaşık olarak %28'dir. Yukarıda da belirtildiği gibi, bu araştırmaya konu olan ilçeler; Hatay ilinin Antakya, Reyhanlı ve Kırıkhan ilçeleridir. Suriye'den Türkiye'ye ilk girişlerin yapıldığı sınır kapısı olan Cilvegözü Sınır Kapısı da Reyhanlı ilçesinde yer almaktadır. Kırıkhan ilçesinin de Suriye'ye sınırı bulunmaktadır. Bu ilçelerin nüfusları ise şu şekildedir; Antakya ilçesinin nüfusu 389.377, Kırıkhan ilçesinin nüfusu 119.028 ve Reyhanlı ilçesinin nüfusu ise 103.417 kişidir.

Hatay İl Göç İdaresi'nden alınan istatistiki verilere göre; Hatay ilinde toplam 436.264 Suriyeli mülteci; Antakya ilçesinde 108.000, Kırıkhan ilçesinde 48.200 ve Reyhanlı ilçesinde de 117.244

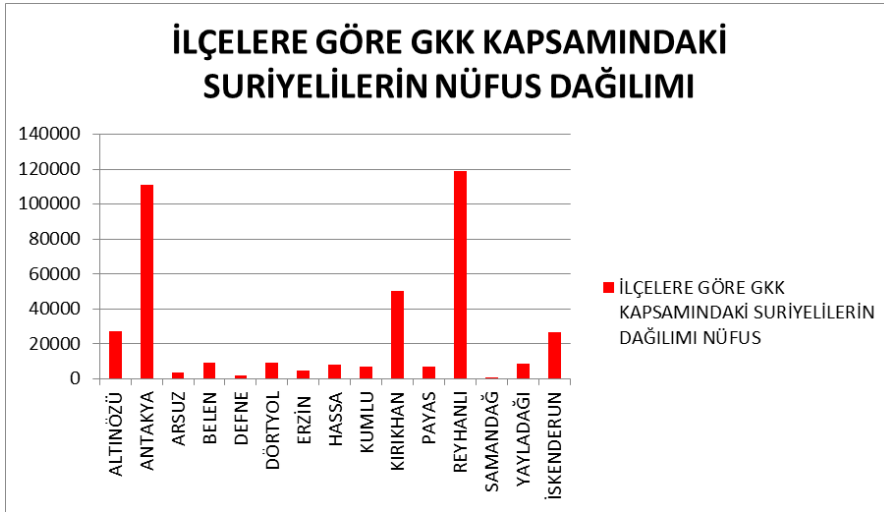


Suriyeli mülteci yaşamaktadır. Bu bilgilerin ışığında, bu ilçelerin Hatay'da Suriyelilerin en yoğun olarak yaşadığı üç ilçe olduğunu söylemek mümkündür. (Grafik 1 ve Harita 2).

**Harita 1.** Hatay İli İdari Haritası

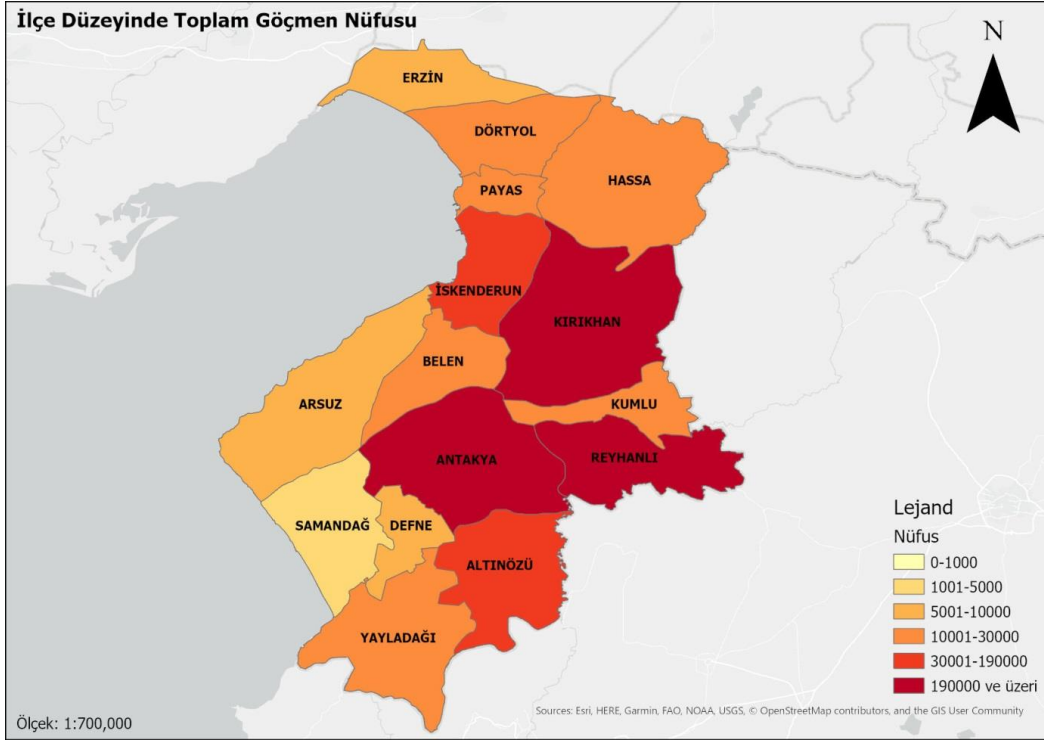


**Grafik 1.** Hatay İlinde İlçelere Göre Geçici Koruma Kapsamındaki Suriyelilerin Toplam Nüfusları 2019



(Kaynak: Hatay İl Göç İdaresi)

**Harita 2.** Hatay İlinde İlçe Düzeyinde Geçici Koruma Kapsamındaki Suriyelilerin ve İkamet İzinli Göçmenlerin Toplam Nüfusu



**Kaynak:** (Hatay İl Göç İdaresi 2018 verileri kullanılarak proje ekibi tarafından hazırlanmıştır).

## Zorunlu Göç ve Konuta Erişim

Zorunlu göç ve konuta erişimle ilgili yabancı literatür incelendiğinde; çoğunlukla Kent Sosyolojisi alanında araştırmalar karşımıza çıkmaktadır. Bu çalışmalar, özellikle son yirmi yılda ağırlık kazanmakla beraber, 2010-2020 yılları arasında bu konuyu araştıran çalışmalara daha çok rastlanmaktadır. Zorunlu göçle gelenlerin konuta erişimiyle ilgili çalışmaların yoğunluk kazandığı ülke ise, göç deneyiminin yoğun olarak yaşandığı ve farklı göçmen topluluklarına ev sahipliği yapan Kanada'dır (Rose, 2019; Affan, 2016; Dawn, 2017). Bu çalışmalarda yaygın olarak kullanılan araştırma metodu ise genellikle yapılandırılmış veya yarı yapılandırılmış mülakattır. Bu araştırmalar, genellikle zorunlu olarak göç ettiklerinden dolayı toplum içinde dezavantajlı grupları oluşturan göçmenlerin ve mültecilerin, konut piyasasına erişimde; erişimde ekonomik, sosyal ve fiziksel açıdan karşılaştıkları güçlükleri ortaya koymaktadır.

Zorunlu göç ve konuta erişimi, ilgili ülkemizdeki literatür incelendiğinde ise; doğrudan göçmenlerin konut erişimiyle ilgili çalışmalara rastlanmamakta, daha çok zorunlu dış göçün kente olan etkileri üzerine olan çalışmalara rastlanmaktadır (Öztürk ve Fitöz, 2009; Karakoç, 2011; Yenigül, 2005; Kaya ve Erdoğan, 2015; Yılmaz, 2014).

Zorunlu göç ve konuta erişimi, ülkelerin konut politikaları açısından incelendiğinde ise; her ülkenin konut politikaları, göç dinamikleri, zorunluluk koşulları, göçün gerçekleştiği dönemler birbirinden ayrılmaktadır. Mülteciler, haklı gerekçelere dayanan, zulüm korkusu nedeniyle



ülkelerinden kaçan insanlardır. Bu mültecilerin ülkelerine dönmeleri mümkün değildir. Bu insanlar, göç yolunda pek çok zorluk yaşamaktadırlar. Mülteciler ve sığınmacılar, göçmenlerden farklıdır. Göçmenler, çok farklı sebepten dolayı başka bir ülkeye kalıcı veya geçici olarak yerleşmeyi kendi isteğiyle seçen kişilerdir. Buna karşılık mülteciler ve sığınmacılar ise doğdukları ülkeden kaçmaya zorlanmışlardır.

Yukarıda da temas edildiği gibi, dünya genelinde Kanada en fazla sayıda mülteciye ve sığınmacıyı ülkesine yerleştiren ülkelerin başında gelmektedir. Kanada'nın mülteci sisteminin iki ana bölümden oluşmaktadır. Bunlar;

- Kanada dışından korunmaya ihtiyaç duyan kişiler için Mülteci ve İnsani Yeniden Yerleşim Programı ve
- Kanada içinden mülteci koruma taleplerinde bulunan kişilere yönelik Kanada İç İltica Programı'dır.

Yerleşmek üzere Kanada'ya kabul edilen mültecilerin çoğu, yıllarca başka ülkelerdeki mülteci kamplarında yaşamak zorunda kalmaktadırlar. Kanada'ya kabul edildiklerinde, bu insanlar ülkede yeni bir hayata başlamaktadırlar. UNHCR, özel sponsorlarla birlikte Kanada'ya yeniden yerleştirilecek mültecileri belirler. Ülke çapındaki özel sponsorlar da mültecilerin Kanada'ya yerleştirilmesine yardımcı olmaktadır. Mültecileri desteklemek için Kanada Hükümeti ile sponsorluk anlaşmaları imzalayan bu aracı kurumlar, Sponsorluk Sözleşmesi Sahipleri olarak bilinir. Sponsorluk Sözleşmesi Sahipleri, mültecilere kendileri sponsor olabilir veya bunu yapmak için topluluktaki diğer kişilerle birlikte çalışabilir (Kanada Hükümeti, Erişim Tarihi:20.10.2020). Kanada'nın konut politikalarına göre konuta erişim bir insanlık hakkıdır. Ancak Kanada'ya yerleşen göçmenlerin veya mültecilerin konut taleplerine her zaman cevap verilememektedir. Bu durum, mevcut barınma sistemlerinde sorun yaratmakta ve mülteciler arasında evsizliği arttırmaktadır. Dolayısıyla Kanada'da mültecilerin yerleştirmeleri sponsorluk anlaşmaları çerçevesinde gerçekleşmekte ve mülteciler belirlenmiş alanlar içerisinde yaşam sürmemektedirler.

Hollanda'da da ise durum farklıdır. Hollanda'da mülteciler devletin doğrudan onlar için inşa etmiş olduğu sosyal konutlarda yaşamaktadırlar. Hollanda'ya sığınma başvurusu kabul edilen mültecilerin, bir belediyenin sınırları içine taşınmasına izin verilmektedir. Hükümet, mültecilerin hangi belediyenin sınırları içinde yaşanılacağını kendisi belirlemektedir. Bu belediye, mültecinin bir eve yerleşmesini sağlar iken, yani mülteciler için bir ev seçerken, mültecinin koşullarını (örneğin ailedeki kişi sayısı veya özel gereksinime ihtiyacı olan aile bireyi var mı) da dikkate almaya çalışmakla yükümlüdür. Prensip olarak, mülteci bu evi reddedemez, başka bir ev tercih edemez. Mülteciye tahsis edilen ilk evin ihtiyaçlarının karşılanması için pek çok belediye ayrıca kredi de vermektedir. Ne kadar kredi verileceği her belediyenin koşullarına göre değişmektedir (Hollanda Hükümeti, Erişim Tarihi:20.10.2020).

Almanya'da ise; mültecilerin nerede ve nasıl yaşayacağı yasalar tarafından şekillendirilmektedir. Sığınmacılar ve sığınma başvurusunda bulunanlar, başlangıçta ortak bir konaklama biriminde yaşamak zorundadırlar. Bu yükümlülük, en geç 24 ay içinde belirlenecek olan koruma statüsünün mülteciye veya sığınmacıya verilmesiyle sona erer. İltica prosedürü tamamlanmadan önce dahi, sığınma başvurusunda bulunan mültecilerin ve sığınmacıların ortak barınma yerine, bir belediyeye tayin edildikten sonra bireysel olarak bir dairede kalmaları mümkündür. Bununla birlikte, ilgili düzenlemeler ve uygulamalar federal eyaletler arasında



farklılık göstermekte ve bu da bazı durumlarda konaklama türünde önemli farklılıklara yol açmaktadır. Almanya’da menşe ülkelerine bağlı olarak, sığınmacılar ve sığınma başvurusu sahipleri, ilk altı haftaya kadar, ancak altı aydan uzun olmamak üzere veya koruma statüsü verilene kadar, paylaşımlı konaklama olan bir kabul tesisinde yaşamakla yükümlüdür. Bununla birlikte, federal eyaletler, sığınma başvurusuna ilişkin karar verilene kadar veya ayrılıncaya kadar (sınır dışı etme dahil), ancak en fazla 24 ay (sınır dışı etme dahil) yabancıları kabullerinden sorumlu kabul tesisinde yaşamaya mecbur etme seçeneğine sahiptir. Bu, temelde güvenli bir menşe ülkesinden gelen kişiler için geçerlidir. Bir kabul tesisinde kaldıktan sonra mültecilerin konuta yerleştirilmesiyle ilgili sorumluluk belediyelere verilir. Bu noktada da, yasa başlangıçta paylaşımlı barınma yeri sağlar; artık burada bir zorunluluk yoktur, ancak yasa önerilen düzenlemeyi öngörmektedir. Bundan sonra, federal eyalete özgü düzenlemeler geçerlidir ve bunların bazıları birbirinden önemli ölçüde farklılık gösterir. Almanya’da mülteci ve sığınmacılar, bazı federal eyaletlerde paylaşımlı konutlarda yaşarlarken, bazılarında ise tek kişilik konaklama yerlerinde barınırlar. Mülteciler ve sığınmacılar, daha sonra Alman konut piyasasında, paylaşımlı olan ve çeşitli kurumlarca desteklenen konutlara veya kendi imkânlarıyla konuta erişirler (Bier & Siegert, 2018).

Avusturya’da mültecilere yönelik barınma politikası; insani yardımı ön planda tutarak, kırsal alanda göçmen yerleşimlerinin oluşturulmasına dayanmaktadır. Ancak zamanla göçmenlerin kırsal alanlardan metropoliten bölgelere yer değiştirdiği gözlemlenmiştir (Taylor-Neumann & Balasingam, 2013). Amerika Birleşik Devletleri’nde mülteciler için yerelde, kâr amacı gütmeyen kuruluşlar aracılığıyla yeniden yerleştirme yapılmaktadır. Bu kuruluşlar, mültecilerin kabul ve yer tahsislerini düzenlerken aynı zamanda belirli standartlara bağlı kalarak, mültecilerin hem güvenli konuta erişimlerini hem de mültecilerin kullanım süresi boyunca konutun güvenliğini sağlamakla yükümlüdür (Darrow, 2015). Ülkeler tarafından mültecilere yönelik bir yerleştirme politikası benimsenmiş olsa dahi zamanla mülteciler, aynı ülke içinde farklı nedenlerle farklı alanlarda yaşamlarını sürdürmek istemektedirler.

Suriye’den Türkiye’ye yönelen zorunlu göç hareketi, yukarıda örnek verilen ülkelerdeki; mülteci veya sığınmacı seçilerek verilen sığınma hakkıyla gerçekleşen göç hareketinden çok büyük bir farklılık göstermektedir. Suriye’deki savaştan kaçıp, Türkiye’ye sığınan Suriyelilerin sayısı çok fazladır ve belirli dönemler boyunca aynı anda, sınırdan çok sayıda insan “akın halinde” geçiş yapmıştır. Bundan dolayı, Türkiye’nin Suriyelilerle olan göç deneyimi, yukarıda örnek verilen ülkelerdeki göçmen kabul etme deneyimlerinden tamamen ayrılmaktadır. Ancak yine de temas etmemiz gerektiğini düşündüğümüz için, Suriyelilerin ne kadarına Devlet tarafından barınma imkanı sağlandığına temas etmek istiyoruz. Türkiye’ye zorunlu göçle gelen Suriyelilerin konuta olan erişimi irdelendiğinde, Suriyelilerin sadece %2’ lik bir kısmına, geçici barınma merkezlerinde barınma imkanı sağlanmıştır. Buna karşılık Suriyelilerin %98’i kendi imkânlarıyla kiralık veya satılık konut edinerek, konut piyasasına erişmişlerdir (T.C. İÇİŞLERİ BAKANLIĞI GÖÇ İDARESİ GENEL MÜDÜRLÜĞÜ, 2020).

Ülkemizde ve dünyada düzensiz ve kitlesel göç hareketlerinin sonucunda, çok sayıda göçmen hane çoğunlukla kentlere yerleşmiştir. Pek çok göçmen aile, konut ödenek sisteminden veya farklı konut programlarından yararlanamamaktadır. Bu konut ödenek sistemleri, göçmenlerin; kira ücretine ve elektrik, su, doğalgaz, haberleşme gibi giderlerine desteği kapsamaktadır. Çoğu göçmen ailenin gelirleri düşüktür ve konut satın almaları da zordur. Çünkü göçmenler, aynı zamanda sübvans edilmiş düşük fiyatlı konut ve konut kredisi programlarına erişimlerinde



ciddi anlamda güçlükler yaşamaktadırlar. Bu durum kentsel eşitsizliklere ve kentsel yoksulluğa neden olmaktadır (Sato & Kunutachi, 2006, s. 15).

Kentleri büyük göç akımlarına uyumlu hale getirmek ve göçmenlerin konuta erişimlerini sağlayabilmek hem zor bir iştir hem de bunun için genel bir model yoktur. Merkezi yönetim ve yerel politikalar, belirli çözümleri gereken ölçüde uygulayabilirler. Ancak yerel yönetimlerin uygun planları ve stratejileri geliştirerek, bunları uygulamaları nadiren mümkündür. Özellikle gelişmekte olan ülkelerde mevcut arazi kullanım düzenleme sistemleri, hızla genişleyen konut alanlarının ihtiyaçlarını karşılamak için kontrol edici, aşırı ayrıntılı, esnek olmayan, büyük ölçüde tek düze sosyal konut yaklaşımı bu süreçleri zor başa çıkılabilir hale getirmektedir (Kreibich, 2000, s. 208).

Mültecilerin yeni yerleştikleri ülkede konuta erişimleriyle ilgili sorunları; konut sıkıntısı, kabul eden ülkedeki ev sahiplerinin konutlarını mültecilere daha yüksek ücretlere kiralaması, mültecilerin ve sığınmacıların kalabalık olan paylaşımlı konutlarda yaşamaya zorlanması, mültecilere kamusal hizmetlerin sunulduğu alanlardan uzak bölgelerde yerleşme alanlarının tahsis edilmesi ve mültecilerin kültürüne özgü konut ihtiyaçlarının göz ardı edilmesi şeklinde sıralamak mümkündür (Avrupa Mülteci ve Sığınmacı Konseyi, 2001, s. 61-65).

Göç sürecinde konut, toplum içindeki farklı alt grupların birbirlerine ve kente uyumu için kilit bir araç olmuştur (Beider, 2012, s. 2). Konut pazarlarındaki iyi konutlara erişim; kendileri miras alınan mülkiyet hakları, işgücü piyasalarıyla bağlantılı olan gelir ve servetten etkilenir. Sınıf, engellilik, cinsiyet, yaş, bölge, mahalle ve etnik ayrım, konut erişiminde olası fırsat ve zorlukların önemli işaretleridir. Konut erişimiyle birlikte, yeni yerleşilen ülkedeki finansal ve kültürel kaynaklara erişim de oldukça önemlidir. Günümüzde insanların konut erişiminde her zamankinden çok daha fazla seçeneğe sahip olduklarına dair mevcut iddialara rağmen, hane halklarını kısıtlayabilecek, etkili finansal ve idari sistemler de mevcuttur. Ayrıca, hane halkını etkileyen bazı politikalar ve uygulamalar, geçmişte ırkçılık ve yerleşik ideolojik söylemlerden de etkilenmiştir. Diğer yandan da zamanla, kentte nüfus çeşitliliğinin artması, konut sisteminden dışlanan azınlıkların ve dezavantajlı kesimlerin konut birlikleri kurmasına da neden olmuş, çeşitli kültürel miraslardan ve yerel beklentilerden faydalanabilecek düzeye gelmelerine fırsat sunmuştur (Harrison, 1995, s. 58).

Teixeira (2009)'a göre; mültecilerin yeni bir topluma başarılı bir şekilde uyum sağlayabilmeleri için nitelikli ve uygun konuta erişimin sağlanmış olması, beslenmek gibi temel ihtiyaçların başında gelmektedir. Ancak göçmenler için uygun konut erişiminin önünde; yüksek konut maliyetleri, konut sahipleri tarafından negatif ayrımcılığa maruz kalarak, kiralık konut bulamama, konut yardımı sağlayan kuruluşlara erişimin olmaması gibi engeller bulunmaktadır (Teixeira, 2009, s. 325).

Yukarıda da belirtildiği gibi, uygun fiyatlı ve barınmaya elverişli nitelikli bir konuta erişebilmek, zorunlu göç edenler için yeniden yerleşim ve kente uyum sürecinde en önemli adımların başında gelmektedir. Nitelikli konuta erişememiş olan mülteciler ve sığınmacılar; istihdam, dil eğitimi ve kentsel hizmetlere erişmekte zorluk çekmektedirler. Konut, yeni bir yerleşim deneyiminin en önemli bileşenidir ve olumlu bir barınma durumu, uyum sürecini de kolaylaştırmaktadır (Carter ve diğerleri, 2009, s. 306).

Mattu, 2002 yılında Kanada'nın British Columbia eyaletinde yürütmüş olduğu saha çalışmalarını derlediği raporunda; mültecilerin ve göçmenlerin konuta erişimle ilgili sorunlarına

değmiş ve kentte yaşayanlar, mülteciler ve göçmenler için beklentilerin ortaya konulduğu bir bakış açısına yer vermiştir. Yazar, göçmenlerin ve mültecilerin konuta erişimle ilgili karşılaştıkları sorunları; bir konutta birden fazla hanenin yaşamasından kaynaklanan kalabalık konut kullanımı, konutun yaşam kalitesi standartlarının düşük olmasına ve konut fiziksel olarak kötü durumda olmasına rağmen, yüksek ücretle kiraya verilmesi, konutun bulunduğu bölgenin ulaşım probleminin olması ve ev sahiplerinin negatif anlamda ayrımcılık yapması şeklinde sıralanmıştır. Bulguların sonucunda, mültecilerin konuta erişim konusunda sömürüye açık oldukları ve ciddi bir risk altında oldukları saptanmıştır (Mattu, 2002, s. 16-40).

Mültecilerin konuta erişim deneyimini, yerleştikleri mahallenin özellikleri açısından analiz etmeye çalışan Hiebert ve arkadaşlarının 2005 yılı tarihli çalışmasında ise; insanların yaşam koşullarını, olumlu ya da olumsuz yönde etkileyebilecek mahalle özellikleriyle keşiştiğini, konut koşullarını iyileştirdiğini ya da azalttığını belirtilmektedir. Güvenlik ve güvenlik ile ilgili unsurlar, hizmetlerin varlığı veya yokluğu, arkadaşların, ailelerin ve aynı etnik kökene mensup kişilere olan yakınlık ve sosyal destek ağları sağlayabilen dini veya ırksal grupların varlığı, mültecilerin barınma deneyiminde önemli rol oynayan mahalle özellikleridir. Mültecilerin birbirleriyle temas içinde olmasını sağlayan sosyal ağların varlığı, aynı zamanda mülteciler arasında evsizlik sorunun ortaya çıkmasını da önlemektedir (Hiebert, 2005). Bu bulguları destekleyecek şekilde; mültecilerin konut satın alım gücünün artırılması, konut ve mahalle memnuniyetinin artırılması, gelirdeki iyileşme, yoksulluk oranlarının düşmesi ve istihdam koşullarının iyileştirilmesi gibi seçilen göstergelerdeki olumlu değişimin, mültecilerin yeniden yerleşimini ve uyum sürecini kolaylaştırdığı ortaya konmuştur. Bu yöndeki iyileşmenin aynı zamanda mülteciler için harcanan uzun vadeli sağlık, eğitim ve gelir desteği gibi maliyetleri toplumdaki diğer kesimlerle eş düzeye indirgelediği görülmüştür (Carter ve diğerleri, 2009).

Dünya genelinde, mültecilerin ve sığınmacıların sayısı her geçen yıl artış göstermektedir. Ülkesini terk etmek zorunda kalan bu insanlar çoğunlukla sığındıkları ülkenin kentlerine yerleşme eğilimi göstermektedirler. Bundan hareketle, kentlere yerleşen yabancılar için de yeterli barınma, eğitim ve iş fırsatlarına sahip olma hakkının gözetildiği kapsayıcı kentsel alanlara ihtiyaç her geçen gün artmaktadır. Ancak araştırmalar göstermektedir ki; günümüzde pek çok Avrupa Birliği ülkesinde de dahil olmak üzere, mülteciler yaşadıkları mahallelerde, gündelik hayatlarında ve barınma ihtiyaçlarını karşılayacak konut bulma sürecinde oldukça fazla zorlukla karşı karşıya kalmaktadırlar (Netto, 2011).

Murdie'nin (2003) Kanada'da gerçekleştirmiş olduğu araştırmaya göre; Toronto'da göçmenlerin kiralık konut edinebilmesinin önemli bir sorun olduğu bulgusu elde edilmiştir. Bu sorun kiralık konut fiyatlarının enflasyon artışına oranla iki kat daha fazla artmış olmasıyla açıklanmıştır. Kısıtlı maddi imkânlarla sahip olan göçmenlerin, yüksek kiralaları ödeme gücü bulunmadığından dolayı, uygun konut bulma ihtimalleri de oldukça azalmaktadır. Aynı araştırmanın bir diğer bulgusuna göre ise; kente gelen üç farklı göçmen grubunun konut erişiminde yaşadığı güçlükler birbirlerine kıyasla farklılık göstermektedir. Bu araştırma kapsamında Jamaikalıların, Polonyalıların ve Somalilerin Toronto kentinde konuta erişim deneyimleri incelenmiştir. Sonuç olarak Polonyalıların konut sorununu çözme süreçlerinde daha az problemle karşılaştıkları, Somalilerin ise konut sorununu çözebilmek için en zorlu süreçleri yaşadıkları tespit edilmiştir (Murdie, 2003). Bu doğrultuda; konut erişimde etnik kökenin de etkisinin olduğu çıkarımını yapmak mümkündür.

Ülkelerinden göç edip, yabancı bir ülkeye yerleşen her grup için, yeni yerleşilen yerde, sosyal uyumun ve toplumsal kabulün sağlanması için, konuta erişimin hızlı ve güvenli bir şekilde





gerçekleşmiş olması önemlidir. Yerel yetkililerin ve konut sağlayıcılarının mültecilere konut sunumuna yönelik geliştirmiş oldukları ortaklıklar, mültecilerin konut sorunu yaşamalarının önüne geçebilmektedir (Mullins & Jones, 2009). Kapsayıcı bir toplum olabilmek ve kentsel uyum süreçlerini arttırabilmek için, mültecilerin konut erişimini hızlandırmak ve iyileştirmek gerekmektedir (Bolzoni ve diğerleri, 2015).

Kente zorunlu olarak göç etmiş kişilerin, uygun fiyatlı ve güvenli bir konuta erişimi; dil eğitimi, iş bulabilme, eğitim ve diğer kamusal haklardan etkin faydalanabilmelerinin de ön koşuludur. Bu kişiler eğer güvenli ve nitelikli konuta ulaşamazlarsa, kentteki toplumsal yaşam da olumsuz etkilenir. Kentte birlikte yaşam pratiğinin huzur ve barış ortamında gerçekleştirilebilmesi için mültecilerin barınma koşullarını iyileştirecek politikalara ve programlara ihtiyaç bulunmaktadır (Carter ve diğerleri, 2009).

Kitlel olarak ani bir şekilde gerçekleşen göç akımlarının iş gücü piyasası, tüketici fiyatları ve kira fiyatları başta olmak üzere önemli sosyal, ekonomik, kültürel ve mekânsal etkileri bulunmaktadır. Böyle dönemlerde, özellikle düşük nitelikteki konutlarda kira artışı oranı normal seviyeden yüksek gerçekleşmektedir (Tümen, 2016). Bundan hareketle kente yeni göç edenlerin, düşük nitelikli konutlarda daha yüksek maliyetle hayatlarına devam etmek zorunda kaldıklarını söylemek mümkündür.

Özetlenecek olursa; kendi ülkelerinden zorunlu göçle gelen nüfusun, yerleştikleri kente ve ülkeye uyum sağlama sürelerinin azalmasında ya da artmasında konuta erişimin önemli bir unsur olduğu ortaya çıkmaktadır. Özellikle Planlama disiplini açısından; kentlere kısa bir süre içerisinde hızlı bir şekilde giriş yaparak, kentlere dağılmış olan bir nüfusun, nasıl ve ne şekilde, hangi ağlar aracılığıyla kente yerleştiğini anlamaya çalışmak, konut sorununu hiçbir plan kararı olmadan nasıl çözdüklerini irdelemek önem arz etmektedir.

## **Çalışmanın Yöntemi**

Bu makale, “Kentsel Mültecilerin Adaptasyon ve Uyum Süreçlerine Yeni Bir Bakış Açısı: Kapsayıcı Kent İnşası Amaçlı Sosyal İnovasyon Deneyi” başlıklı, araştırma projesinin saha çalışmalarından elde edilen bulgulara ve altmış Suriyeli mülteciyle, Hatay ilinin Antakya, Reyhanlı ve Kırıkhan ilçelerinde gerçekleştirilmiş olan mülakat çalışmasına dayanmaktadır.

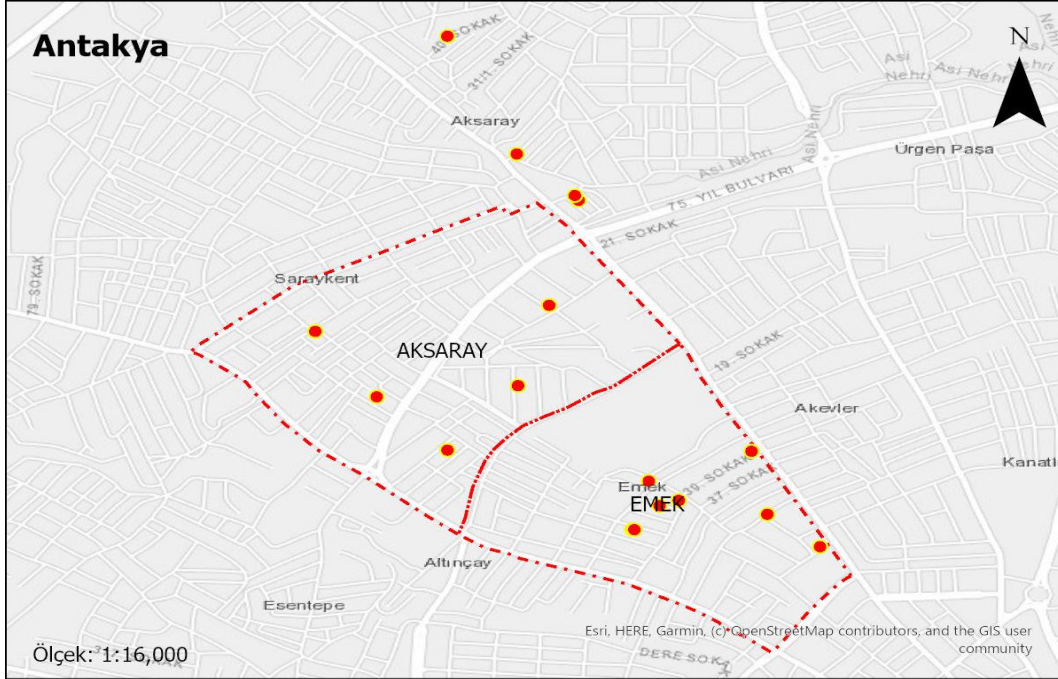
“Kentsel Mültecilerin Adaptasyon ve Uyum Süreçlerine Yeni Bir Bakış Açısı: Kapsayıcı Kent İnşası Amaçlı Sosyal İnovasyon Deneyi” Projesi kapsamında Antakya ilçesinin Emek ve Aksaray mahallelerinde 20 Suriyeli mülteciyle, Kırıkhan ilçesi Gazi ve Barbaros mahallelerinde 20 Suriyeli mülteciyle ve Reyhanlı ilçesinin Esentepe ve Değirmenkaşı mahallelerinde 20 Suriyeli mülteciyle olmak üzere toplam 60 Suriyeli mülteciyle mülakat yapılmıştır.

Bu mülakatlarda katılımcılara, konuta erişim ve konut kavramıyla ilişkili olan kapalı ve açık uçlu sorular sorulmuştur. Her iki soru türünden elde edilen cevaplar, analiz edilmiş, karşılaştırmanın daha rahat yapılabilmesi ve yorumlamanın daha anlamlı olması için elde edilen sonuçlar grafikler ve tablolarla gösterilmiştir. Açık uçlu sorularda, ilgili soruya verilen cevaplarda, anahtar kelimeler üzerinden kodlama yapılarak, sayısal bir döküm elde edilmeye çalışılmıştır.

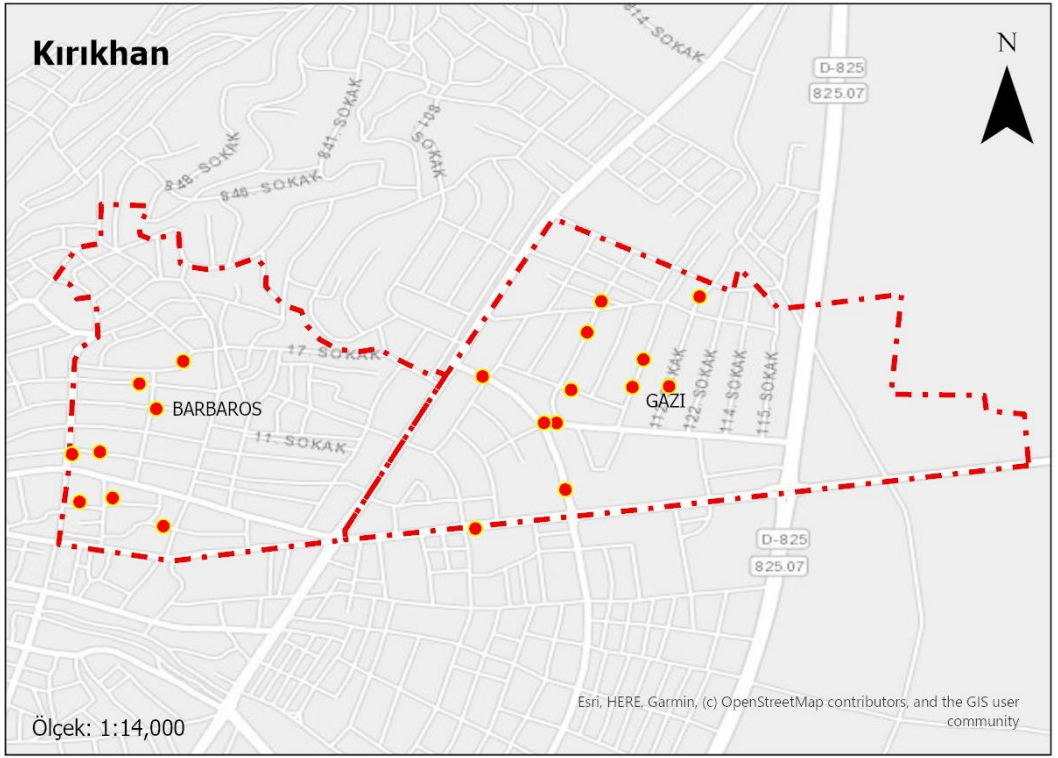
Antakya, Kırıkhan ve Reyhanlı ilçelerinde Suriyeli mültecilerle gerçekleştirilmiş olan mülakatlarda yöneltilmiş olan sorular “kente uyumda konutun yerini” anlamaya yönelik çözümlenmiştir. 117K829 nolu Hatay Alt Proje Alanı’nda bulunan Antakya (Emek ve Aksaray

Mahalleleri), Reyhanlı (Değirmenkaşı ve Esentepe Mahalleleri) ve Kırıkhan (Gazi ve Barbaros Mahalleleri) ilçelerinde mülakat çalışmaları 27.10.2018 – 04.12.2018 tarihleri arasında tamamlanmıştır. Mülakatların mahallelerdeki mekânsal dağılım haritaları Harita 3, 4 ve 5'te sunulmakla beraber, söz konusu haritalarda Kişisel Verilerin Korunması Kanunu (KVKK) ve ayrıca göçmenlerle ilgili yapılan tüm araştırmalarda mevcut olan etik kurallar açısından mülakatların yapıldığı konumlar, bilinçli olarak değiştirilmiştir ve gerçek konumlar gösterilmemiştir.

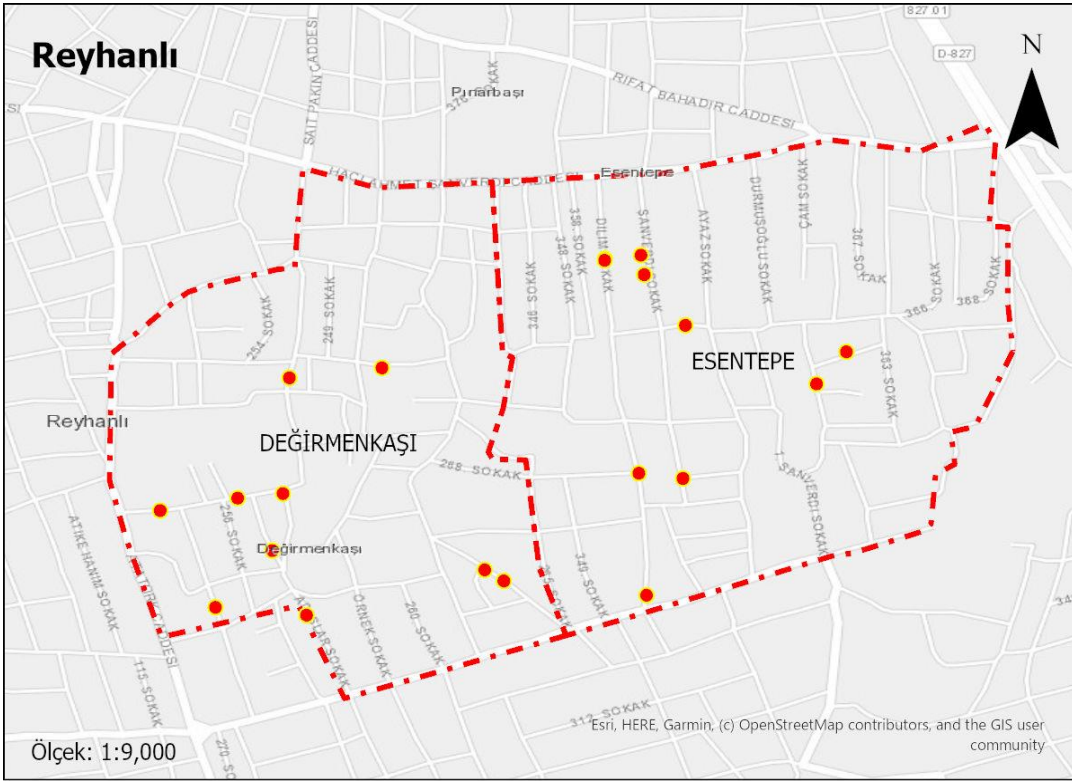
**Harita 3.** Antakya İlçesinde Suriyeli Mültecilerle Mülakatların Gerçekleştirildiği Mahalleler ve Mülakat Noktaları



**Harita 4.** Kırıkhan İlçesinde Suriyeli Mültecilerle Mülakatların Gerçekleştirildiği Mahalleler ve Mülakat Noktaları



**Harita 5.** Reyhanlı İlçesinde Suriyeli Mültecilerle Mülakatların Gerçekleştirildiği Mahalleler ve Mülakat Noktaları



Mülakatlar sırasında görüşülen Suriyeli mültecilere çalışmanın amacı, yürütücü kurumlar ve araştırmacıların kimliği hakkında kendi dillerinde (Arapça) ve Türkçe yazılı ve sözlü bilgi verilmiştir. Katılımcılara, ayrıca, isimlerin ve katılımcı kimliğine dair bilgilerin, araştırmada açık bir şekilde belirtilmeyeceği ifade edilmiş ve çalışmaya katılım yönünde kendilerinin izni alınmıştır. Görüşmelerin hepsi katılımcıların evlerinde gerçekleştirilmiştir. Görüşmelerde yöneltilen sorular altı başlık altında yöneltilmiştir. Bu başlıklar;

1. Sosyo-Demografik Özellikler
2. Göç Süreci
3. Emek Piyasasıyla Kurulan İlişki
4. Kent, Mahalle ve Sosyal Çevre ile Kurulan İlişki
5. Devlet ve Kurumlarla Kurulan Kamusal Hizmetlere Erişim İlişkisi
6. Proje Kapsamında Yürütülecek Olan Sosyal İnovasyon Deneyine Katılım Süreci

Bu makale kapsamında yukarıdaki başlıkların altında bulunan her sorunun bulguları tartışılmayacaktır. Mülakat formunda yer alan soruların hepsi genel olarak, kente uyum süreçlerini anlamaya yöneliktir. Ancak bu makale çalışması kapsamında sadece, konutun kente uyum sürecindeki önemini ortaya koyacak olan bulgulara temas edilecektir.



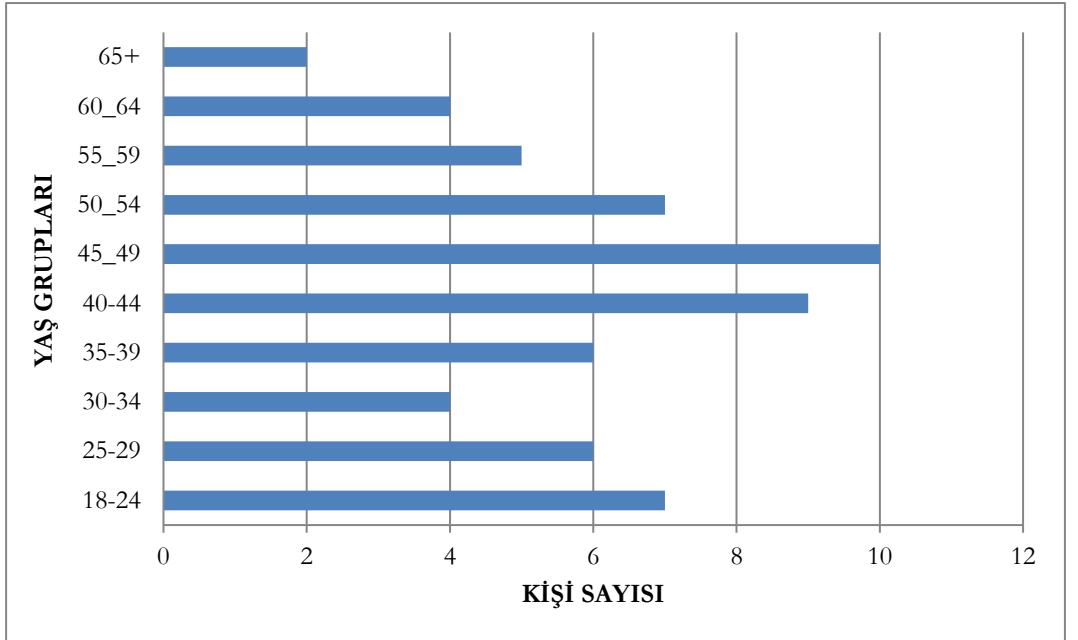
## Bulgular

Makalenin bu bölümünde saha çalışmalarında uygulanan mülakatlardan elde edilen belirli bulgulara yer verilecektir. Suriyeli mültecilerle yapılan mülakatlardan elde edilen sonuçlar, gerek grafikler ile gerekse de göçmen deneyimlerinin aktarıldığı alıntılarla özetlenecek ve tartışılacaktır. Bu doğrultuda Bulgular bölümü; a) sosyo-demografik özellikler ve göç süreci, b) kente uyum süreci ve c) barınma süreci olmak üzere üç başlık altında incelenmektedir.

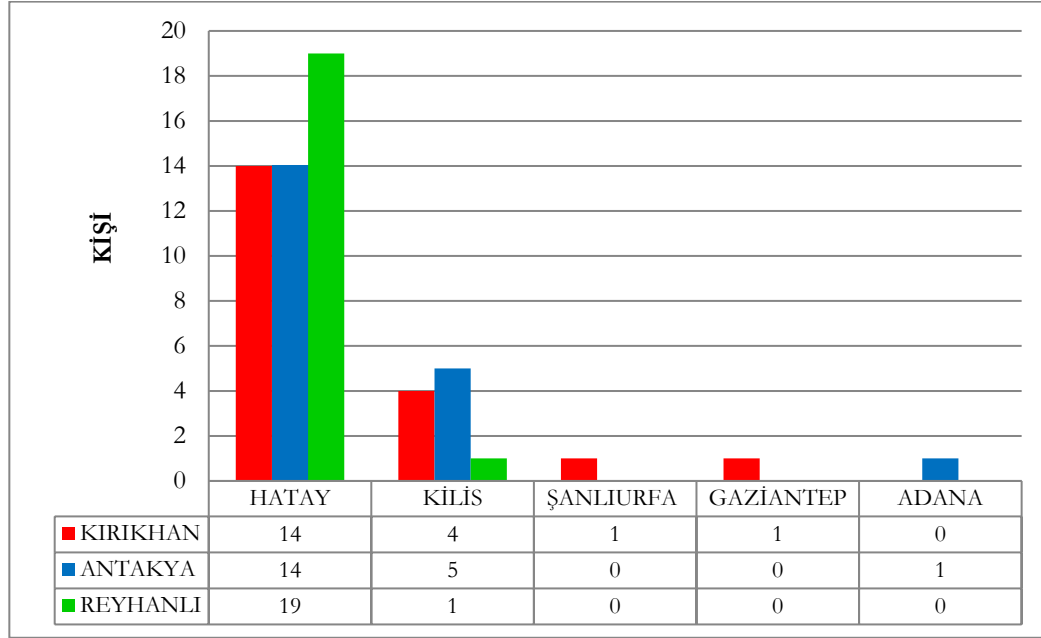
### Sosyo-Demografik Özellikler ve Göç Süreci

Mülakatlara katılan 60 Suriyeli katılımcının 36'sı erkek ve 24'ü kadındır. Bu araştırma kapsamında sadece 18 yaş üstü bireylerle görüşmeler gerçekleştirilmiştir. Mülakatlar, ağırlıklı olarak 45-49 yaş aralığındaki kişilerle yapılmıştır. Görüşmecilerin hepsinin doğum yeri Suriye'dir (Grafik 1).

**Grafik 1.** Hatay İlinde Mülakata Katılan Suriyeli Görüşmecilerin Yaş Gruplarına Göre Dağılımı (Kaynak:117K829 Kodlu Proje Verileri, 2018)



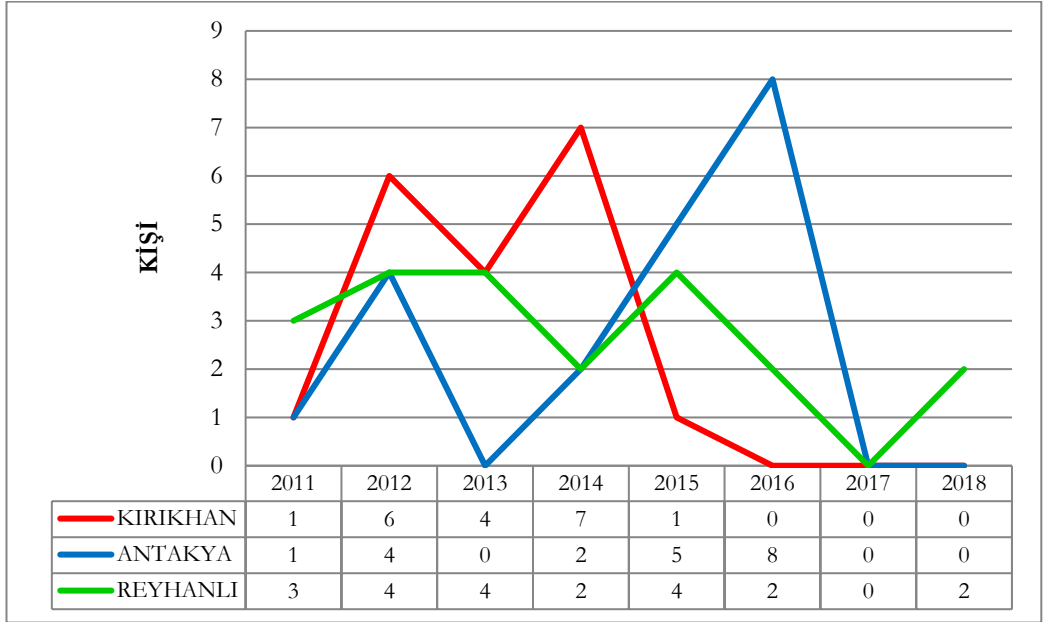


**Grafik 2.** İlçelere Göre Mülakata Katılan Suriyeli Görüşmecilerin Türkiye'ye Giriş Yaptıkları İller (Kaynak:117K829 Kodlu Proje Verileri, 2018)

60 görüşmecinin 47'si Türkiye'ye Hatay İli sınırından giriş yapmıştır. Bu görüşmeciler, sınırdan giriş yaptıkları günden bugüne kadar Hatay İlinde yaşamlarına devam etmektedirler. Ancak ilçelere göre bir değerlendirme yapıldığında Reyhanlı'daki 20 Suriyeli görüşmecinin sadece biri, ilçeye Kilis İlinde giriş yaparak gelmiştir. Antakya ve Kırıkhan ilçelerindeki görüşmeciler ise Kilis, Şanlıurfa, Gaziantep ve Adana gibi illerden giriş yaparak yerleşmişlerdir. Bu doğrultuda mültecilerin, Kırıkhan ve Antakya'da yerleşme nedenleri irdelendiğinde, Hatay'ın sınır ili olması dışında da yerleşim için tercih edildiğinin çıkarımını yapmak mümkündür (Grafik 2).

Görüşmecilerin Türkiye'ye giriş zamanlarına bakıldığında ise Türkiye'ye yoğun girişlerin 2012 yılı sonrasında olduğunu, ancak karışıklıklar ve çatışmalar tam anlamıyla başlamadan önce de ülkeye giriş yapan Suriyelilerin olduğunu söylemek mümkündür. Kırıkhan ilçesindeki 20 görüşmeci sadece 1'i 2014 yılı sonrasında Türkiye'ye giriş yapmıştır. Diğer 19 görüşmeci 2011-2014 yıllarında giriş yapanlardan oluşmaktadır. Antakya ilçesinde 2016 yılı sonrası giriş yapan görüşmeciyle karşılaşmamıştır. Buna göre Türkiye'ye sığınma konusunda 2016 yılının bir kırılma noktası olduğu saptanmıştır. Reyhanlı ilçesinde ise 2016 yılı sonrası diğer ilçelere benzer bir kırılma noktası olsa da, ilçeye 2018 yılında gelmiş 2 görüşmeciyle de karşılaşmıştır. Reyhanlı'da yakın bir zamanda gelen Suriyeli görüşmecilerle karşılaşılmasının nedeni, Şanlıurfa'daki mülteci kampının kapatılmasıyla ilgilidir. 2 görüşmeci de mülteci kampı kapatıldığı için Reyhanlı'yı yerleşim yeri olarak tercih etmişlerdir (Grafik 6). Ancak üç ilçede de 2016 yılı sonrasında azalma görülmesinin nedeni 18 Mart 2016'da Avrupa Birliği ile Türkiye arasında imzalanan, Türkiye üzerinden AB'ye yönelen düzensiz göç hareketlerini sona erdirmeye konusundaki mutabakatla ilişkili olduğu düşünülmektedir (Kaynak: T.C. Dış İşleri Bakanlığı Avrupa Birliği Başkanlığı, Erişim Tarihi:02.12.2019). 60 Suriyeli görüşmecinin 42'si sınırdan kayıtsız bir şekilde, 12'si ise pasaportla geçiş yapmıştır. Mülakata katılan Suriyeli görüşmecilerin 59'u geçici koruma kimliğine sahiptir. Kayıtsız olan 1 kişi ile Reyhanlı ilçesinde karşılaşmıştır.

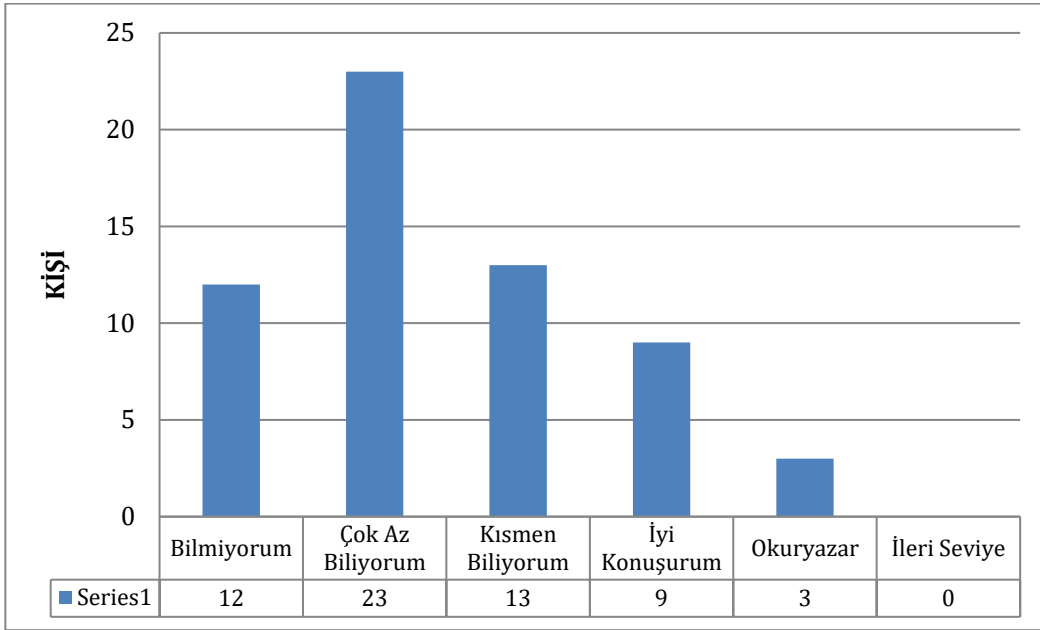


**Grafik 3.** Hatay İlinde İlçelere Göre Görüşmecilerin Türkiye'ye Giriş Yaptıkları Yıllar

(Kaynak: 117K829 Kodlu Proje Verileri, 2018)

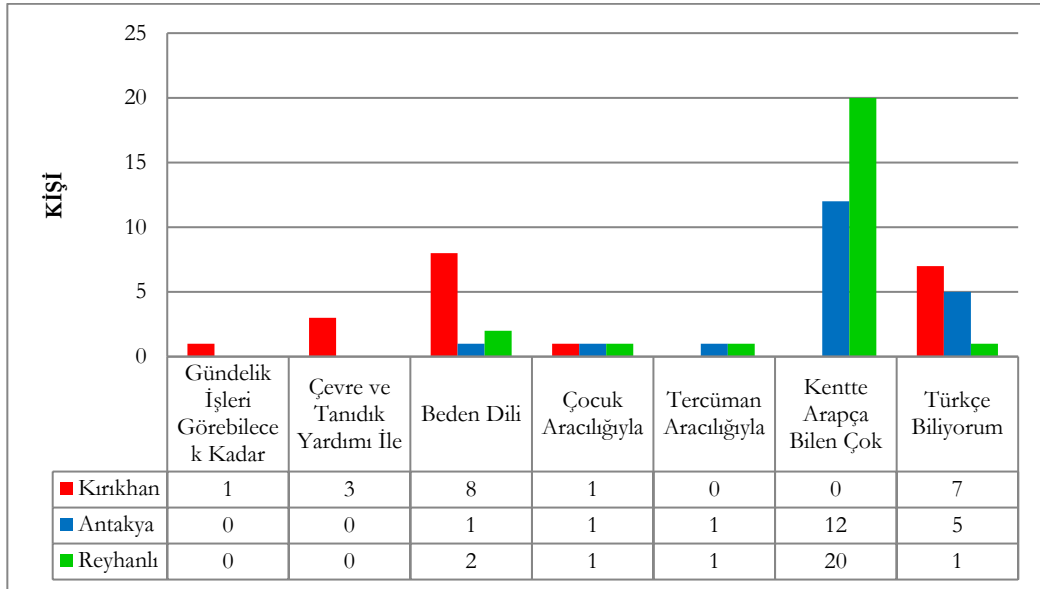
Görüşmecilerin 56'sının anadili Arapça, 3'ünün Türkçe, 1'inin ise Kürtçe'dir. Türkçe bilen görüşmecilerin sadece 3'ü Türkçe'yi okuryazar seviyesinde bilmekte, 9'u ise Türkçe'yi sadece iyi konuşabilmektedir. 60 görüşmecinin Hatay'da yaşama süresi yaklaşık olarak 5 yıldır. Mülakata katılan Suriyeli mültecilerin Hatay ilinde yaşadıkları süreler üzerinden değerlendirme yapıldığında, Suriyelilerin Türkçe'yi öğrenme zorunluluğu hissetmeden de hayatlarını sürdürdüklerini belirlenmiştir. Antakya ve Reyhanlı ilçelerinde yerel halkın konuşma dili olarak, Arapça'yı yaygın bir şekilde kullanması, Suriyeliler tarafından gündelik hayatta iletişimi kolaylaştıran bir unsur olarak değerlendirilmiştir. Bu durum aynı zamanda, Suriyeli mültecilerin Türkçe öğrenmelerine de bir engel oluşturmaktadır. Ancak Kırıkhan ilçesinde bu duruma rastlanmamıştır. Görüşmeler esnasında Suriyeli katılımcılar, yerel halkla anlaşırken, çoğunlukla beden dilini kullandıkları veya tercüman eşliğinde iletişim kurduklarını beyan etmişlerdir (Grafik 4 ve 5).

**Grafik 4.** Hatay İlinde Mülakata Katılan Suriyeli Görüşmecilerin Türkçe Bilme Seviyeleri



(Kaynak:117K829 Kodlu Proje Verileri, 2018)

**Grafik 5.** Hatay İlinde Mülakata Katılan Suriyeli Görüşmecilerin “Günlük İletişiminizi Nasıl Sağlıyorsunuz?” Sorusuna Verdikleri Cevaplar



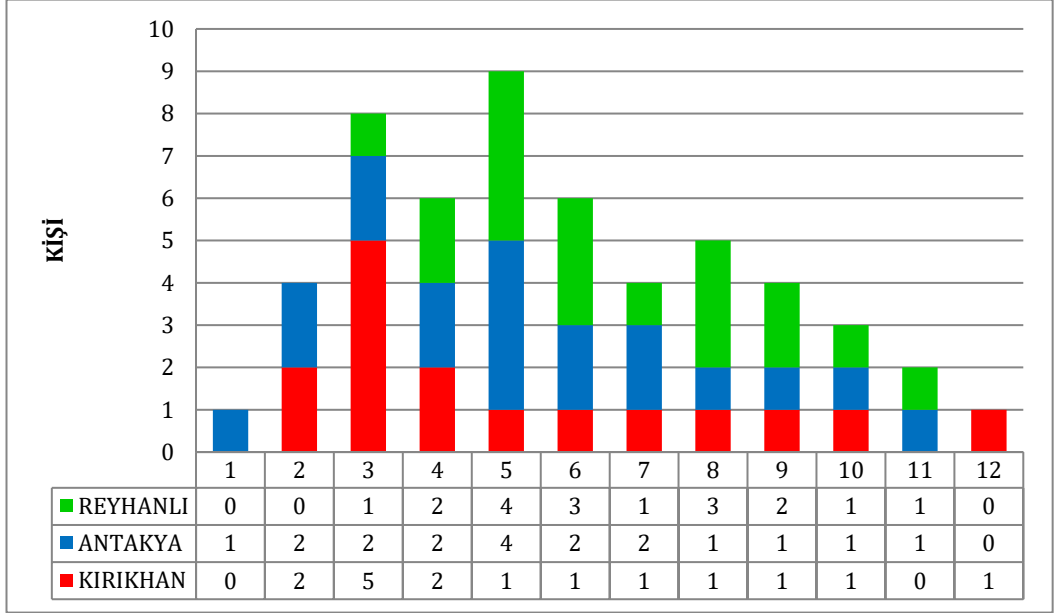
(Kaynak:117K829 Kodlu Proje Verileri, 2018)

Mülakatlar esnasında 60 Suriyeli görüşmecinin sadece 1 tanesi çok eşli evliliğe sahip olduğunu, 47 görüşmeci ise tek eşli evliliğe sahip olduğunu belirtmiştir. Evliliklerden doğan çocuk sayısı 1 ile 12



çocuk arasında değişim göstermektedir. Aile başına çocuk sayısının en fazla olduğu ilçe Reyhanlı ilçesidir. Reyhanlı'da bir ailenin en az 3 çocuğu bulunmakta, Kırıkhan'da 2, Antakya'da ise 1 çocuğu bulunmaktadır (Grafik 6).

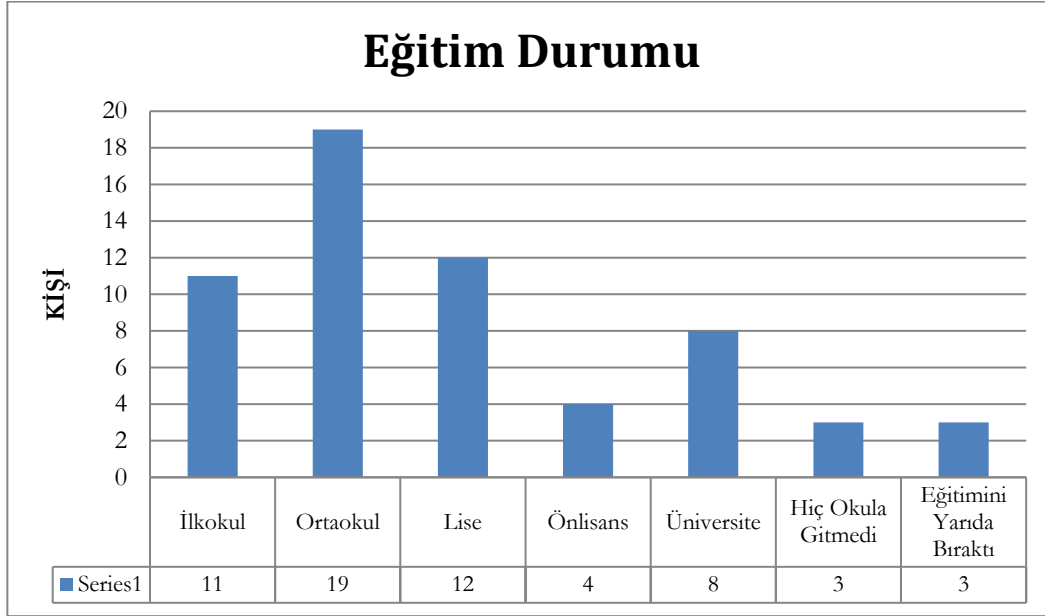
**Grafik 6.** İlçelere Göre Mülakata Katılan Suriyeli Görüşmecilerin Çocuk Sayıları



(Kaynak: 117K829 Kodlu Proje Verileri, 2018)

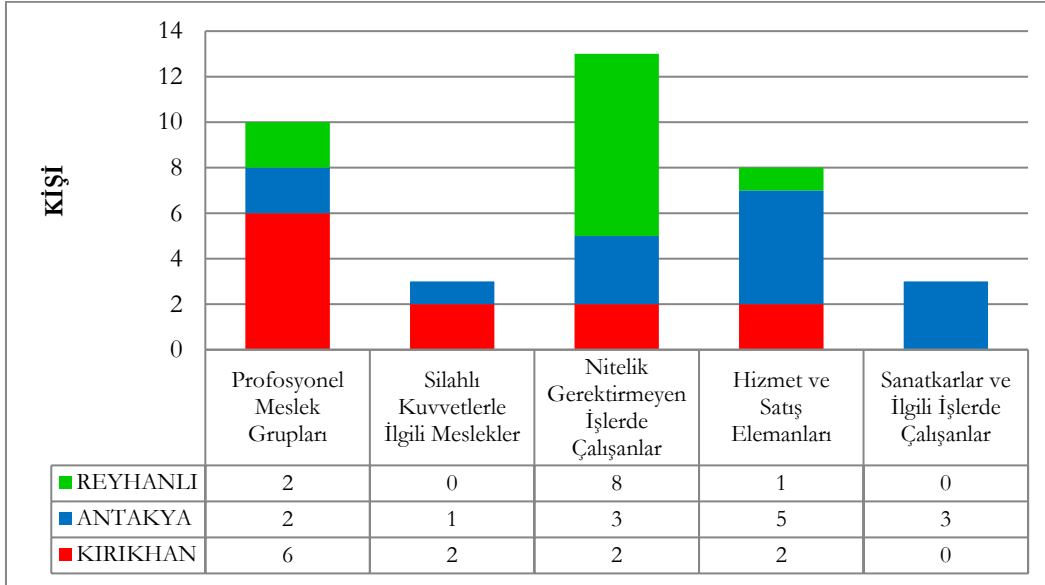
Mülakata katılan 60 Suriyeli görüşmecinin 11'i ilkokul, 19'u ortaokul, 12'si lise, 4'ü önlisans, 8'i lisans mezunudur. Katılımcılardan 3'ü hiç okula gitmediğini, 3'ü ise eğitimini yarıda bıraktığını ifade etmiştir. Üniversite mezunu olanların 5'i Kırıkhan'da, 3'ü Antakya'da, 1'i ise Reyhanlı'da yaşamaktadır. Eğitimini yarıda bırakan katılımcılar ile hiç okula gitmeyen katılımcılar Reyhanlı ilçesinde yaşamaktadır. Buna göre eğitimi olmayan katılımcıların yoğun olarak Reyhanlı ilçesinde yaşadıkları tespit edilmiştir (Grafik 7).

**Grafik 7.** Görüşmecilerin Eğitim Durumu



(Kaynak: 117K829 Kodlu Proje Verileri, 2018)

**Grafik 8.** İlçelere Göre Mülakata Katılan Suriyeli Görüşmecilerin Meslekleri



(Kaynak: 117K829 Kodlu Proje Verileri, 2018)

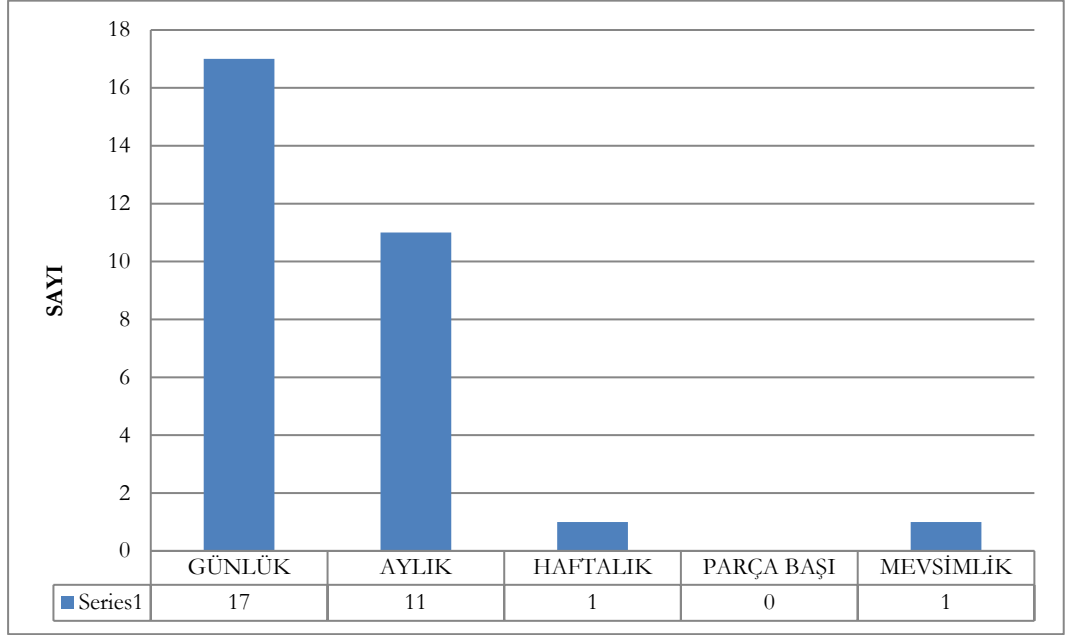
Görüşmecilerin esas meslekleri; profesyonel meslek grupları, silahlı kuvvetlerle ilgili meslekler, nitelik gerektirmeyen işlerde çalışanlar, hizmet ve satış elemanları, sanatkarlar ile ilgili işlerde





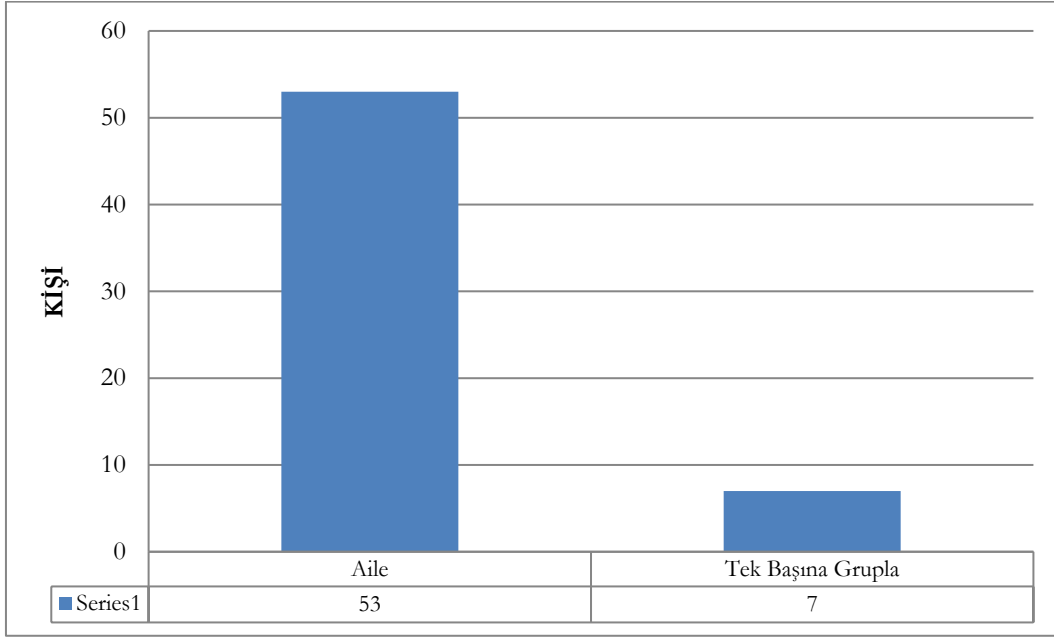
çalışanlar olarak 5 kategoride sınıflandırılmıştır. 60 görüşmecinin sadece 37'si bir meslek sahibidir. Bu 37 kişinin cinsiyet dağılımı ise; 36 erkek ve 1 kadın şeklindedir. 24 kadın görüşmeciden sadece 1 tanesi Suriye'deki yaşadığı dönem öğretmen olarak çalışmıştır. Diğer kadın katılımcıların bir mesleği yoktur. Hem Suriye'de yaşadıkları dönemde hem de Hatay'da yaşadıkları dönemde nitelik gerektirmeyen işlerde çalışanların en yoğun olduğu ilçe Reyhanlı ilçesidir (Grafik 8). Suriye'de çalışan 37 kişinin, sadece 30'u Hatay'da bir iş bulup çalışmaktadır. Bu kişilerin çoğunluğu da günlük işlerde çalışmaktadır (Grafik 9).

**Grafik 9.** Mülakata Katılan Suriyeli Görüşmecilerin İş Süreklilik Durumları



(Kaynak:117K829 Kodlu Proje Verileri, 2018)

**Grafik 10.** Mülakata Katılan Suriyeli Görüşmecilerin Göç Sürecine Kiminle Katıldıkları Sorusuna Verdikleri Cevaplar

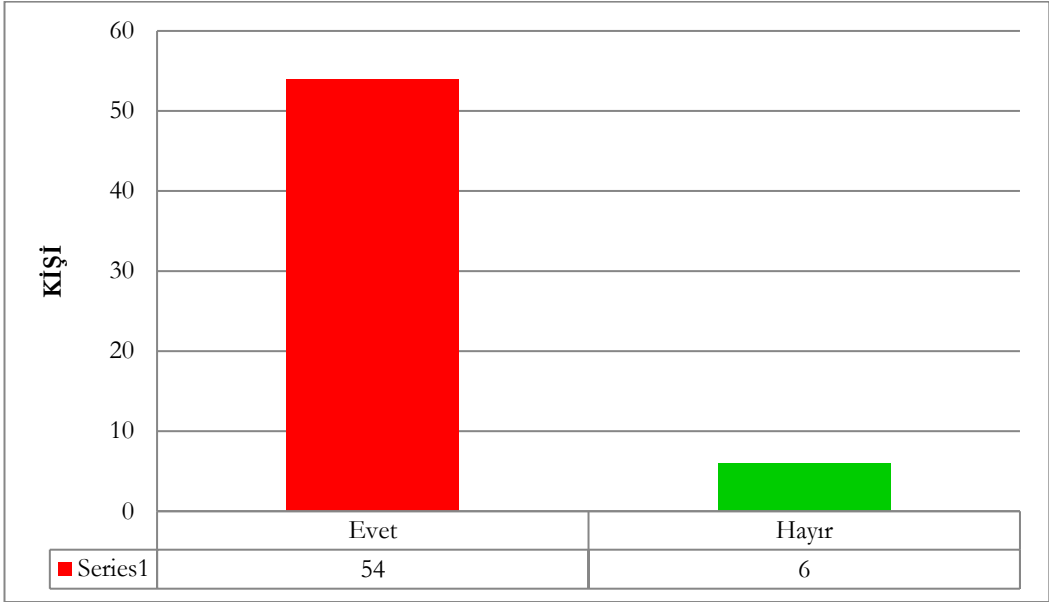


(Kaynak:117K829 Kodlu Proje Verileri, 2018)

Suriyeli görüşmecilerin büyük bir çoğunluğu, göçe birden fazla aileden oluşan gruplar şeklinde katılmışlardır. Tek başına ama bir gruba dahil olarak geçiş yapan ise sadece 7 görüşmeci bulunmaktadır (Grafik 10). Sınırı tek başına ama bir gruba dahil olarak geçen bu görüşmeciler Antakya ilçesinde yaşamaktadırlar.



**Grafik 11.** Mülakata Katılan Suriyeli Görüşmecilerin “Türkiye’ye İlk Gelişiniz mi?” Sorusuna Verdikleri Yanıtlar



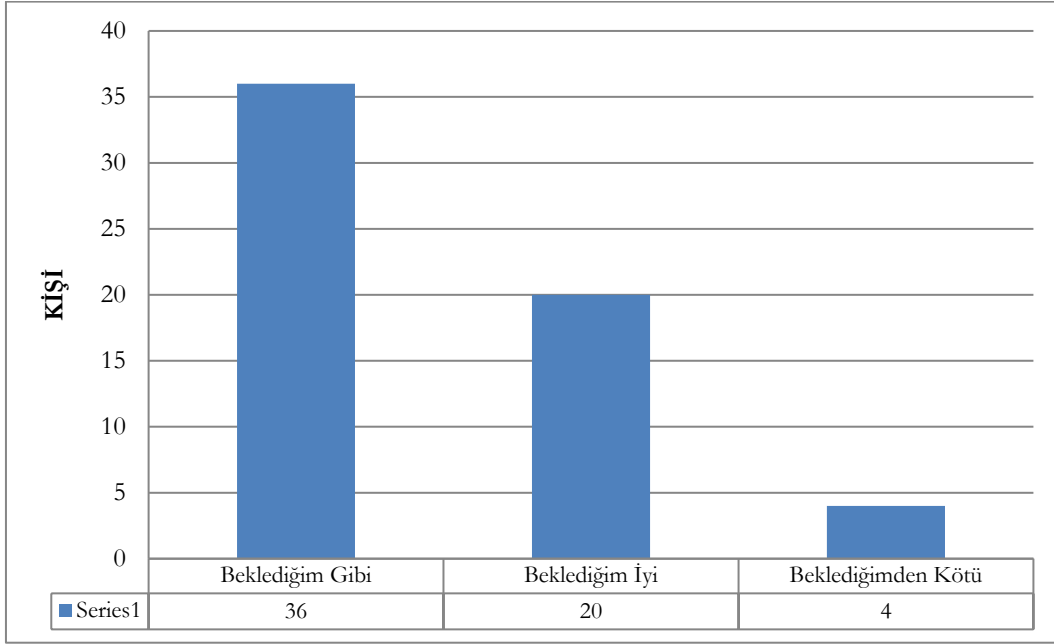
(Kaynak:117K829 Kodlu Proje Verileri, 2018)

60 Suriyeli görüşmecinin 54’ü Türkiye’ye ilk kez geldiklerini beyan etmiş, 6’sı ise savaştan önceki zamanlarda da Türkiye’ye geldiğini ifade etmiştir. Sınır kapısının bulunduğu Reyhanlı ilçesinde yaşayan 20 Suriyeli görüşmecinin tamamı, Türkiye’ye ilk kez geldiğini ifade etmiştir. Bu bulgu bize, sınır kapısının varlığının ve etnik benzerlikler dolayısıyla “Suriyelilerin Hatay’da yaşayan insanlarla akrabalık ilişkileri var” önermesinin, Suriyelilerin Hatay’a yerleşmelerinde etkili olan iki faktör olup olmadığını sorgulatmaktadır. Türkiye-Suriye sınırının bir kısmının Hatay ilinde yer alması Suriyelilerin yerleşim yeri seçiminde etkindir. Ancak mülakat yapılan Suriyeli görüşmecilerin büyük bir çoğunluğunun Türkiye’ye ilk kez gelmesi, akrabalık ilişkileri bulunanların sayıca az olduğunun işareti olarak düşünülmektedir (Grafik 11).

### Kente Uyum Süreci

Görüşmecilerin çoğu Türkiye’yi beklediklerinden daha iyi bulduklarını ifade etmişlerdir. Ancak görüşmeciler arasında Türkiye’yi beklediğinden kötü bulan 4 kişi de bulunmaktadır (Grafik 12). Bu 4 kişiden 3’ü Reyhanlı ilçesinde yaşamaktadır. Reyhanlı ilçesinde genellikle nitelik gerektirmeyen işlerde çalışan ve çok çocuklu Suriyeli aileler yaşamaktadır. Bu ailelerin büyük bir bölümü, çeşitli sebeplerden dolayı geçim sıkıntısı ve uyum sorunları yaşamaktadırlar. Buna paralel olarak, bu mültecilerin Reyhanlı üzerinden Türkiye’yi algılama biçimleri de negatif eğilimli hale gelmektedir.

**Grafik 22.** Mülakata Katılan Suriyeli Görüşmecilerin Türkiye'yi Nasıl Buldunuz? Sorusuna Verdikleri Yanıtlar



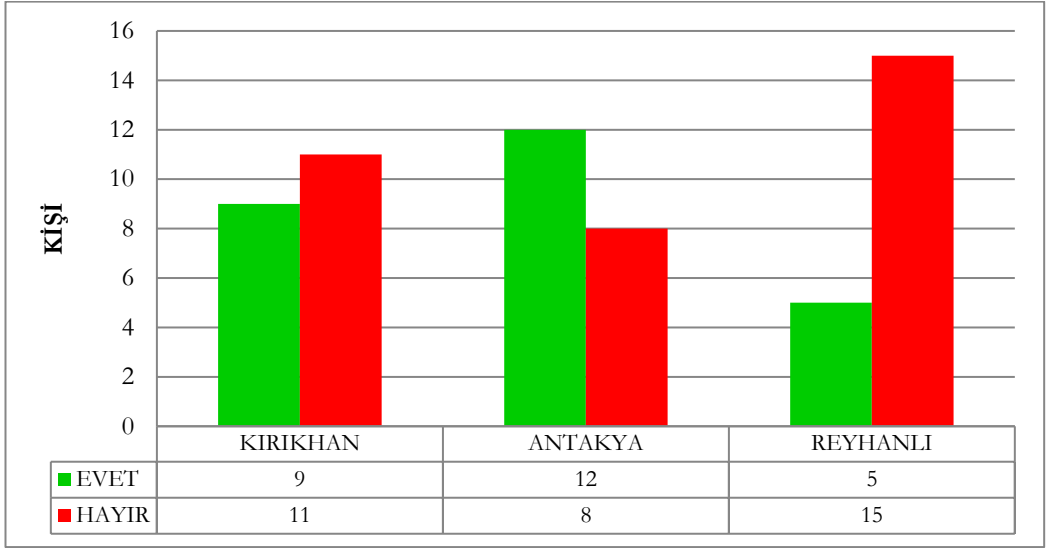
(Kaynak:117K829 Kodlu Proje Verileri, 2018)

Bir diğer bulgu ise Kırıkhan ilçesinde yaşayan ve mülakata katılan Suriyeli mültecilerin verdikleri cevaplardır. Kırıkhan ilçesinde yaşayan 20 görüşmecinin 12'si Türkiye'yi beklediğinden daha iyi bulduklarını, 8'i de bekledikleri gibi bulduklarını ifade etmişlerdir. Bu ifadelerin en önemlilerinden biri; *“Kırıkhan kendi memleketime benzetiyorum. Burada hiç yabancılık çekmiyorum”* ifadesidir.

Antakya ilçesi, Hatay ilinin merkez ilçesi olması sebebiyle Reyhanlı ve Kırıkhan ilçelerine göre daha merkezi bir konumda yer almaktadır. Mülakata katılan Suriyeli mültecilere “buldukları yerlerden taşınmayı düşünme durumları sorulduğunda” görüşmecilerden; Antakya’da yaşamak istemeyenlerin sayısı, yaşamak isteyenlerin sayısından daha fazla çıkmıştır. Mülakat esnasında mültecilerin Antakya’da yaşam maliyetlerinin yüksek olmasından şikayet ettikleri gözlemlenmiştir. Reyhanlı’da ise 20 Suriyeli görüşmecinin 15’i Reyhanlı’dan taşınmayı düşünmediklerini belirtmişlerdir (Grafik 13).

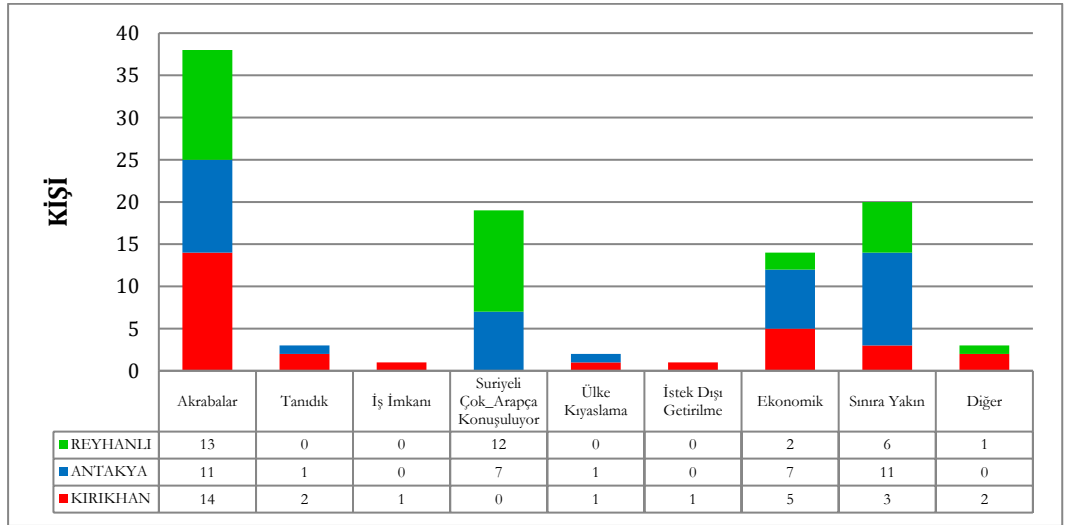


**Grafik 13.** İlçelere Göre Mülakata Katılan Suriyeli Görüşmecilerin “Bulduğunuz Yerden Taşınmayı Düşünüyor Musunuz?” Sorusuna Verdikleri Yanıtlar



(Kaynak: 117K829 Kodlu Proje Verileri, 2018)

**Grafik 14.** İlçelere Göre Mülakata Katılan Suriyeli Görüşmecilerin “Başka Bir Kent Yerine Burayı Tercih Etme Nedeniniz Nedir?” Sorusuna Verdikleri Yanıtlar



(Kaynak:117K829 Kodlu Proje Verileri, 2018)

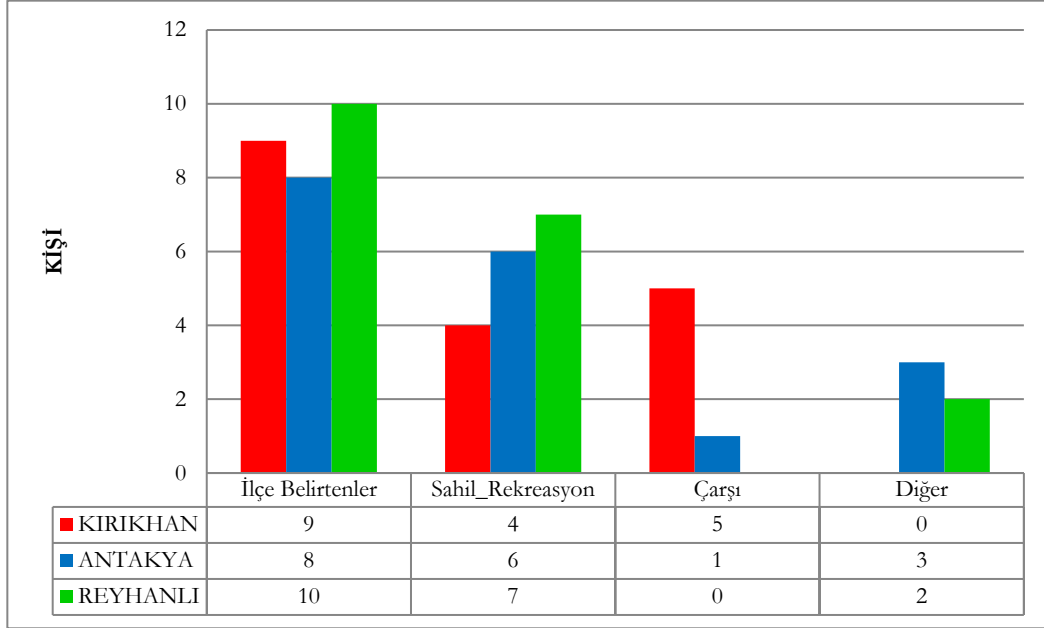
Mülakata katılan Suriyeli görüşmecilere, başka bir kent yerine, yerleşmek için neden Hatay'ı ve ilçelerini seçtikleri de sorulmuştur. Görüşmecilerin verdikleri cevaplar arasında; Türkiye'ye onlardan önce gelen akrabalarının daha önce Hatay İline yerleşmeleri, Hatay İlinde Suriyelilerin yoğun yaşaması ve Arapça'nın yaygın konuşulan bir dil olması ile Hatay'ın sınıra



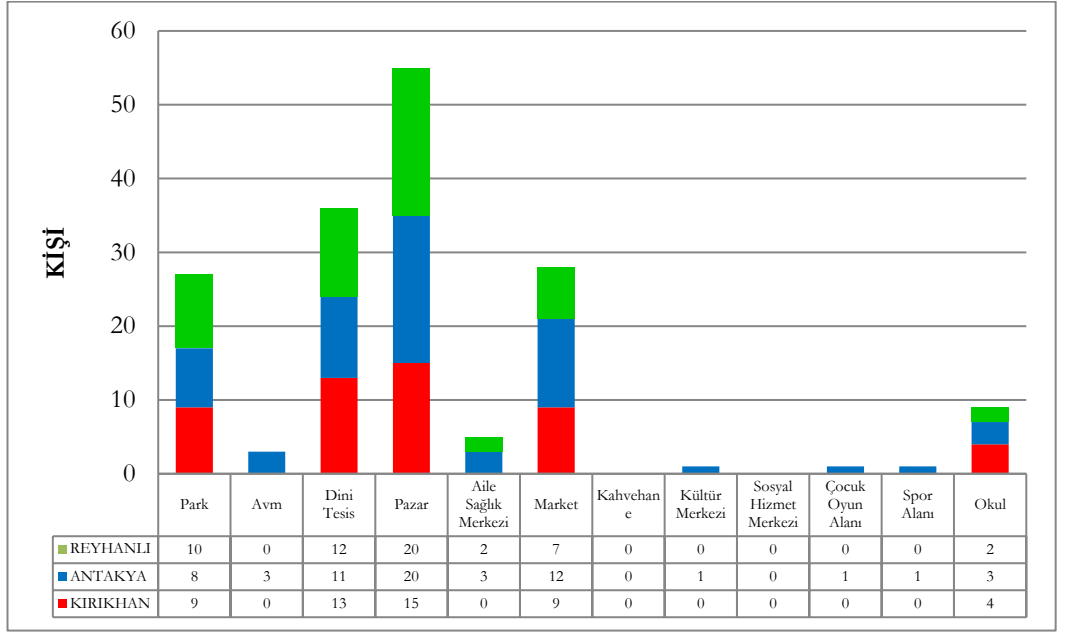
yakın bir il olması gibi etkenler en önemli etkenlerdir (Grafik 14). Arapça konuşulmayan Kırıkhan ilçesinde ise yaşam masraflarının daha ucuz olması, ilçenin Suriyeliler tarafından yerleşilmek için tercih edilme nedenlerinin başındadır.

Mülakata katılan görüşmeciler, yaşadıkları kentleri genellikle sevdiklerini ifade etmişler, Suriyeli mültecilerin yaşadıkları kent içerisinde, en çok park alanlarını yani rekreasyon alanlarını ve çarşını sevdiklerini belirtmişlerdir (Grafik 15).

**Grafik15.** İlçelere Göre Mülakata Katılan Suriyeli Görüşmecilerin “Kentin En Sevdiğiniz Yeri Neresidir? Sorusuna Verdikleri Yanıtlar



(Kaynak:117K829 Kodlu Proje Verileri, 2018)

**Grafik 163.** İlçelere Göre Mülakata Katılan Suriyeli Görüşmecilerin İlçede Sık Kullandıkları Mekânlar

(Kaynak: 117K829 Kodlu Proje Verileri, 2018)

Ortak kullanılan mekânlar; yerel toplumun ve Suriyelilerin en çok karşılaştıkları yani yüz yüze geldikleri mekânlar olmaları açısından önemlidir. Kente yeni yerleşenler ile eskiden beri kentte oturanların karşılaştıkları mekânlar olmaları sebebiyle, bu mekânlar aynı zamanda iki toplumun birbirini tanıma fırsatını buldukları mekânlardır. Mültecilerin kente ve ülkeye uyum sağlaması ile toplumsal kabulün sağlanması, mekânın ortaklaşa kullanımına bağlıdır.

Görüşmecilerin kentte yoğun olarak kullandıkları mekânlar; pazar alanları, dini tesisler ve park alanlarıdır (Grafik 16). Suriyeli mülteciler tarafından sık kullanılan mekânlar üç ilçede de benzerlik göstermektedir.

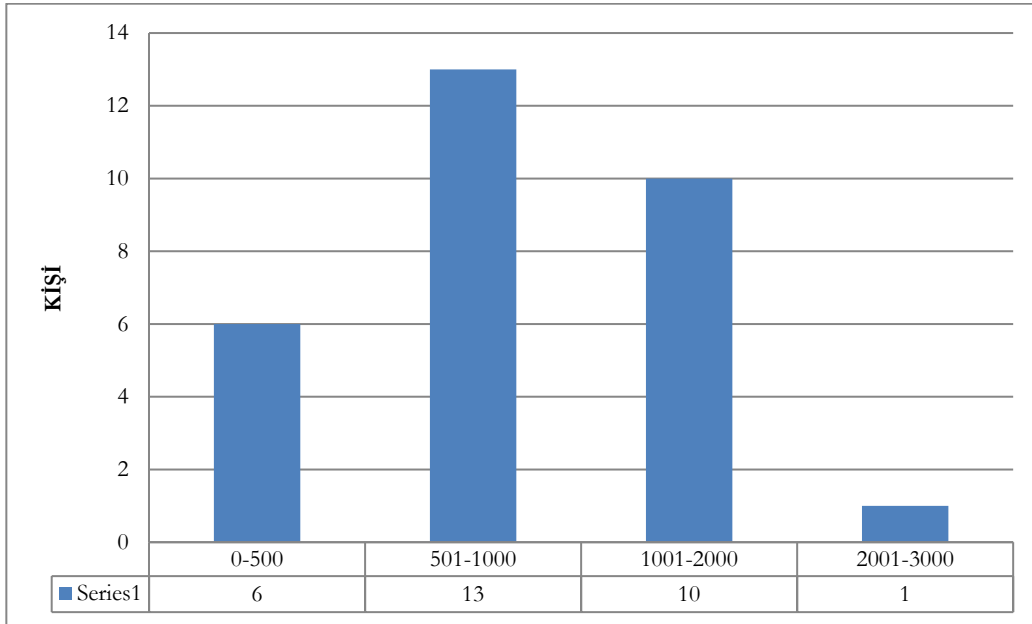
### Barınma Süreci

Göçmenlerin ve mültecilerin sürdürdükleri yaşam, barındıkları konutla doğrudan ilişkilidir. Yaşanılan konutun özellikleri, aynı zamanda kenti algılama biçimini ve kente uyumu da doğrudan etkilemektedir. İlk kalıcı evlerine taşınmak, mülteciler için önemli bir adımdır. Barınmanın ötesinde, nitelikli ve uygun fiyatlı konut, yeni bir ülke ve şehirde yeni bir başlangıç için bir dayanak noktasıdır. İyi bir konuta yerleşmek, uyumun diğer boyutlarında da ilerleme kaydetmeye etki etmektedir. Bu nedenle, barınmanın sadece uygun maliyetli olması değil, aynı zamanda; dil eğitimi, mesleki eğitim ve uygun iş fırsatları dahil olmak üzere, hizmetlere ve kaynaklara erişilebilen bir yerde olması da önemlidir. Bazı mülteciler özel sağlık hizmetlerine de ihtiyaç duyabilmektedir. Bu nedenle barınma yerinin seçiminde, bu özel sağlık hizmetlerine erişim de etkili olmaktadır. Bu nedenle barınma yerinin seçiminde, bu özel sağlık hizmetlerine olan yakınlığın da dikkate alınması gerekmektedir.

Konut, sadece insanların günlük yaşamının önemli bir alanı değil, aynı zamanda farklı yaşam fırsatları için de bir araçtır. Belli bir konum herhangi bir konutla bağlantılıdır ve belirli bir sosyoekonomik durum ile teknik altyapı bu konumla ilişkilendirilir. Göçmenler, mülteciler ve sığınmacılar, kentin çeper mahallelerinde; bilgiden, sosyal hizmetlerden, altyapı imkânlarından ve çeşitli fırsatlardan mahrum kalarak, yaşamak zorunda kalabilirler. Buna karşılık, mülteciler ve sığınmacılar, bazen devletlerin sağladıkları imkânlar dahilinde veya kendi imkânlarıyla yerel toplumla yan yana, daha merkezi mahallelerde yaşayabilirler.

Mülakata katılan Suriyeli görüşmecilerin aylık gelir durumları bir görüşmeci dışında asgari ücretin altındadır (Grafik 17). Buna göre, Suriyeli mültecilerin gelir düzeyinin düşük olduğunu ve bu durumun da mültecilerin iyi yaşam şartlarına sahip bir konuta erişimlerini güçleştirdiğini söylememiz mümkündür.

**Grafik 17.** Mülakata Katılan Suriyeli Görüşmecilerin Aylık Gelir Durumları (TL)



(Kaynak: 117K829 Kodlu Proje Verileri, 2018)

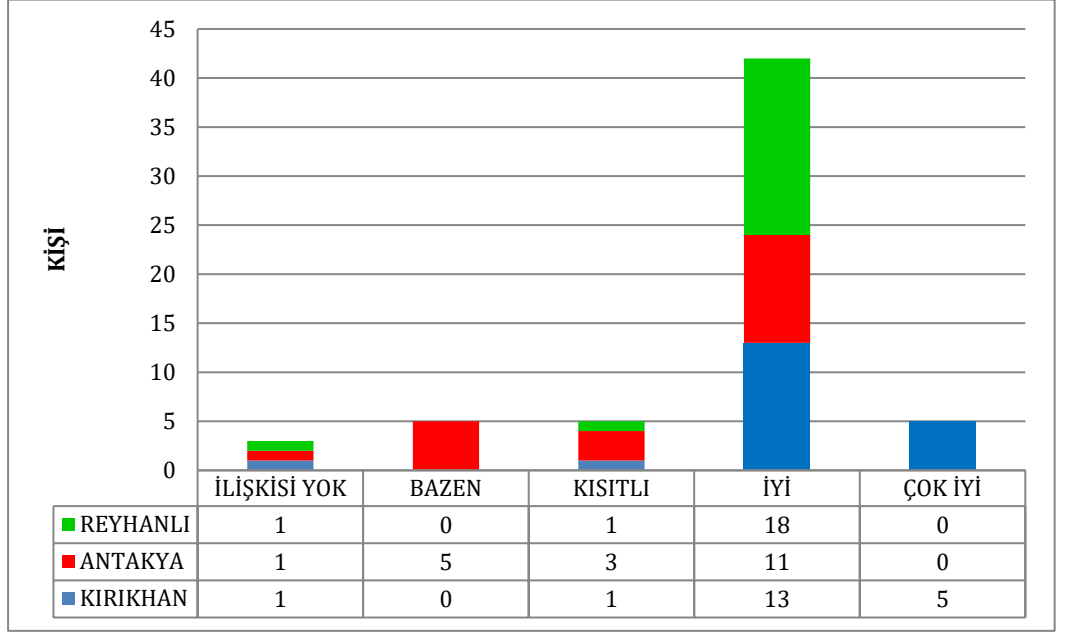
Ayrıca mültecilerin ve sığınmacıların barındıkları mahallede, kendini güvende hissetmeleri ve sosyal bağlantılar kurmalarının kolay olması ideal olmalıdır. Ancak mülteciler ve sığınmacılar çoğunlukla, sağlıksız koşullarda yaşamak, barınma sorunun çözümü esnasında ayrımcılığa maruz kalmak veya güvensiz bir mahallede yaşamak zorunda kalmaktadırlar. Bu durum onların fiziksel ve ruhsal olarak olumsuz yönde etkilenmekte ve bu da mültecilerin yeni topluma uyum sağlama yönündeki çabalarına da yansımaktadır.

Mülakata katılan Suriyeli görüşmeciler, yaşadıkları mahallelerdeki yerel toplumla olan ilişkilerini genel olarak, “iyi” olarak ifade etmişlerdir. Ancak bu iyi olma eğilimi, Reyhanlı ve Kırıkhan ilçesine kıyasla Antakya ilçesinde daha zayıftır. Buna göre, Antakya ilçesinde Suriyelilerin, yerel halkla olan etkileşiminin daha sınırlı olduğu çıkarımını yapmak doğru olacaktır. Suriyeli görüşmecilerden sadece Kırıkhan ilçesinde yaşayanlar, mahalledeki ilişkilerinin “çok iyi” olduğunu ifade etmişlerdir (Grafik 18). Suriyeli görüşmecilere,



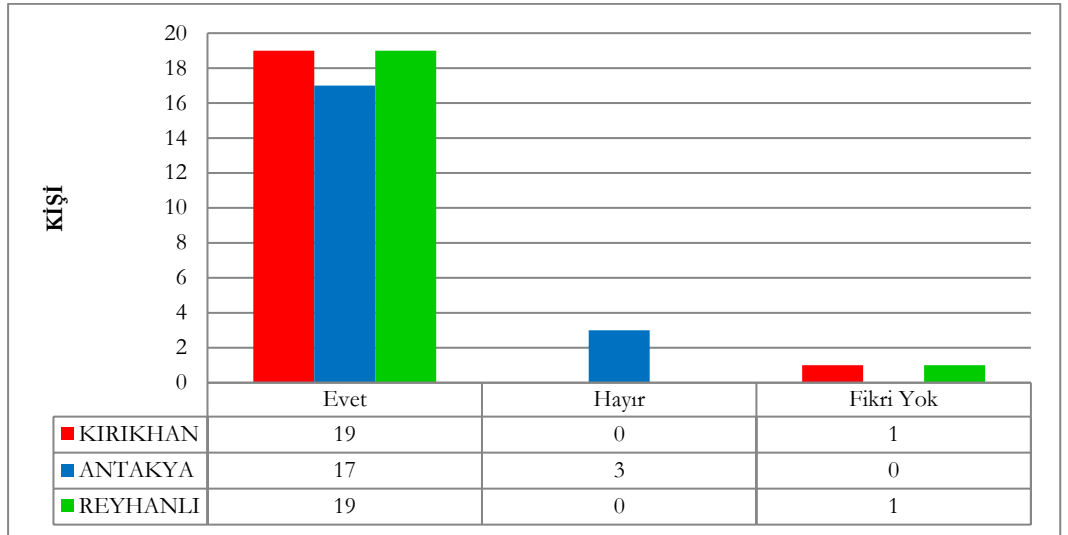
komşularından memnun olma durumları sorulduğunda, görüşmecilerden yalnızca Antakya ilçesinde oturanlar, komşularından memnun olmadıklarını söylemişlerdir (Grafik 19).

**Grafik 18.** İlçelere Göre Mülakata Katılan Suriyeli Görüşmecilerin “Yaşadığınız Mahallede İnsanlarla İlişkiniz Nasıldır?” Sorusuna Verdikleri Yanıtlar



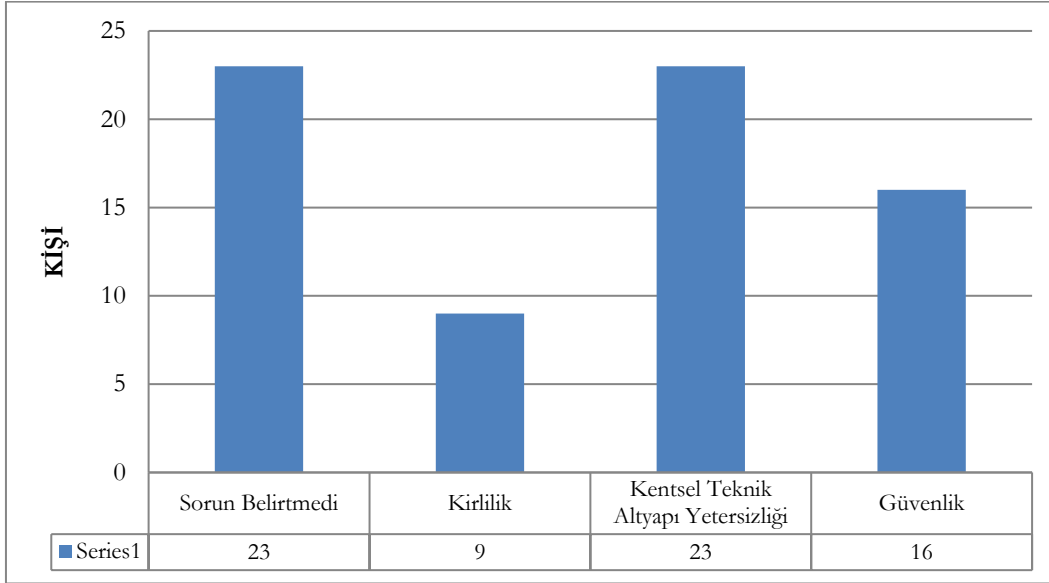
(Kaynak: 117K829 Kodlu Proje Verileri, 2018)

**Grafik 19.** Mülakata Katılan Suriyeli Görüşmecilerin Komşularından Memnuniyet Durumları



(Kaynak: 117K829 Kodlu Proje Verileri, 2018)

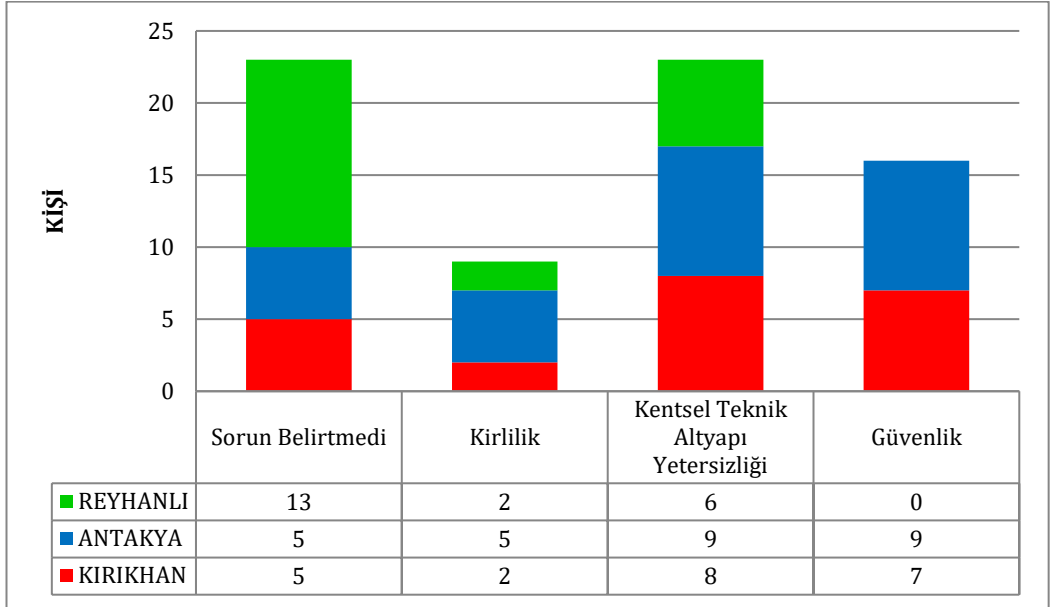
**Grafik 20.** Mülakata Katılan Suriyeli Görüşmecilere Göre Yaşadıkları Mahallenin En Önemli Üç Problemi



(Kaynak:117K829 Kodlu Proje Verileri, 2018)

Genel olarak mülakatlar esnasında, Suriyeli görüşmecilerin yaşadıkları mahallelerdeki sorunları belirtme eğilimleri yüksekti. Görüşmecilerden, yaşadıkları yerlerdeki problemleri belirtenler, genellikle kentsel teknik altyapı problemine, güvenlik problemine ve kirlilik problemine değinmişlerdir (Grafik 20). Üç ilçede de Suriyeli mülteciler, yaşadıkları mahallelerde en başta gelen güvenlik sorununun hırsızlık olduğunu belirtmişlerdir. Katılımcılar, hırsızlığa uğradıklarını da beyan etmişlerdir. Kırıkhan ve Antakya ilçelerinde yaşayan ve güvenlik sorunu yaşadıklarını belirten Suriyeliler; “gırbat” diye adlandırdıkları kendi mahallelerine yakın bölgelerde yaşayan insanlar tarafından rahatsız edildiklerini söylemişlerdir. İlçelerde kentsel teknik altyapı yetersizliği, Suriyeli mültecilerin yaşadıkları mahallelerdeki sorunların başında gelmektedir (Grafik 21).

**Grafik 21.** Mülakata Katılan Suriyeli Görüşmecilere Göre Yaşadıkları Mahallenin İlçeler Özelinde En Önemli Üç Problemi

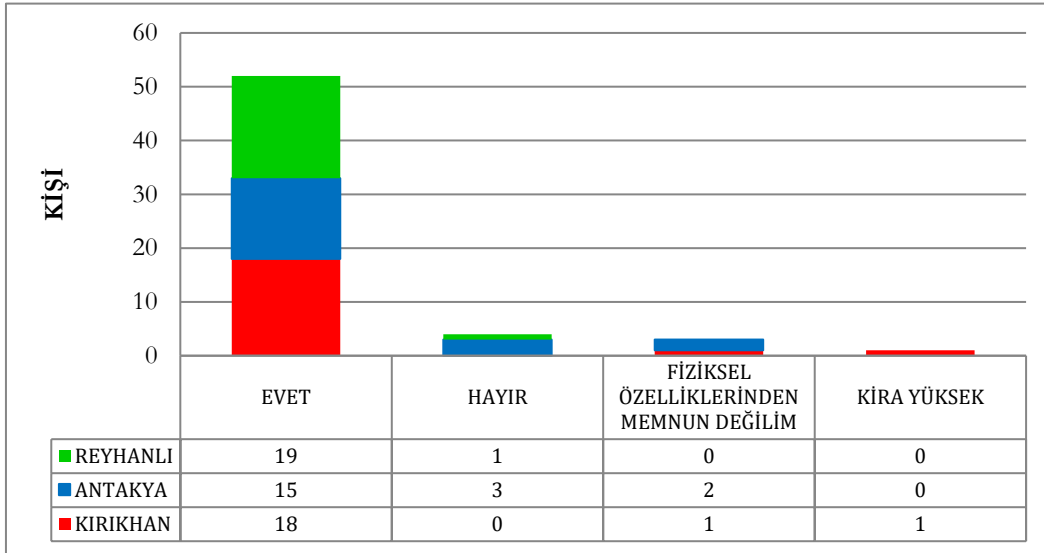


(Kaynak:117K829 Kodlu Proje Verileri, 2018)

Mülakata katılan Suriyeli görüşmecilerin tamamı, oturdukları konutlarda kiracı olduklarını belirtmişlerdir. Geçici koruma statüsünden dolayı, herhangi bir koruma elde edemediklerinden Suriyeliler yalnızca kiralık konut piyasasına erişebilmişlerdir. Katılımcıların oturdukları konutların hiçbiri sosyal konutlardan oluşan toplu konut alanında değildir. Mülakata katılan 60 görüşmecinin 55'i tek bir ailenin yaşayabileceği müstakil konutlarda; 5'i ise müstakil parsel içerisinde 3-4 katlı apartmanlarda oturduklarını belirtmişlerdir. Apartmanda yaşayan katılımcılardan 1'i Kırıkhan'da, 1'i Reyhanlı'da ve 3'ü de Antakya ilçesinde yaşayan görüşmecilerdir.

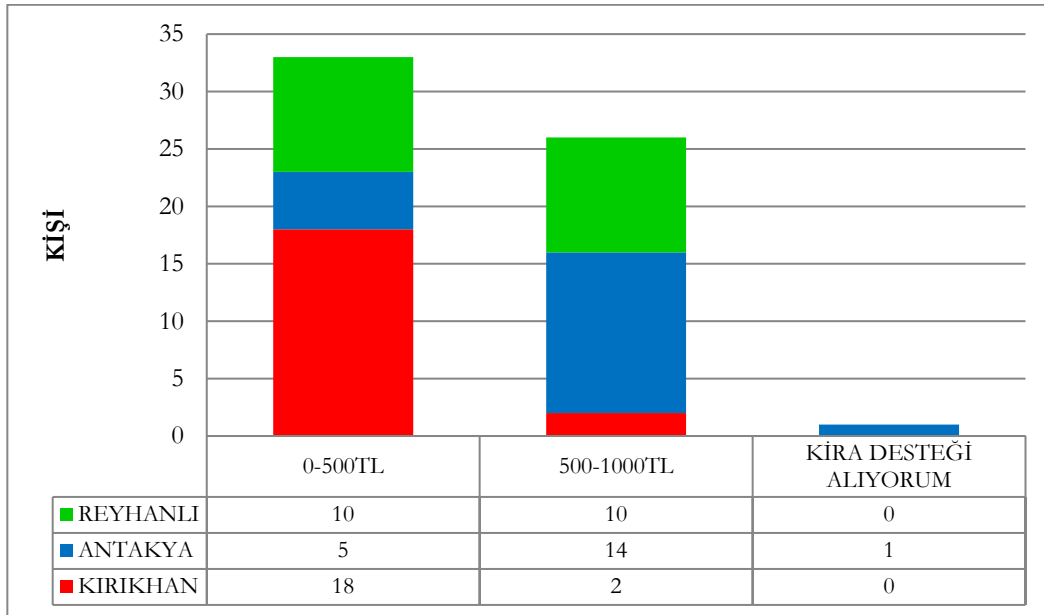
Mülakata katılan Suriyeli mültecilerin yaşadıkları konutlardan memnuniyet durumları incelendiğinde; Antakya ilçesinde konuttan memnun olmama eğiliminin, diğer ilçelere kıyasla daha yüksek olduğunu söylemek mümkündür (Grafik 22).

**Grafik 22.** Mülakata Katılan Suriyeli Görüşmecilerin Yaşadıkları Konuttan Memnuniyet Durumları



(Kaynak: 117K829 Kodlu Proje Verileri, 2018)

**Grafik 23.** Mülakata Katılan Suriyeli Görüşmecilerin Yaşadıkları Konutların Kira Bedelleri



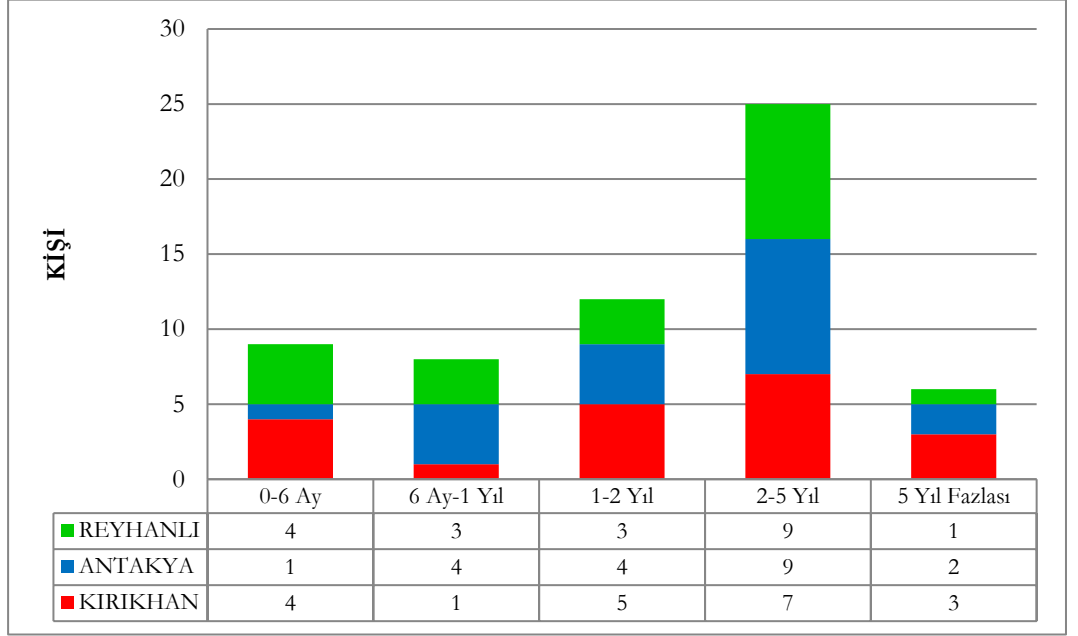
(Kaynak:117K829 Kodlu Proje Verileri, 2018)

Katılımcıların ödedikleri konut kira bedelleri sorulduğunda ise görüşmeciler; 0-500 TL ile 500-1000 TL arasında kira bedeli ödediklerini belirtmişlerdir. Kırıkhan ilçesinde oturan 20 Suriyeli görüşmecinin 18'i, 0-500 TL kira ödemektedir. Dolayısıyla diğer ilçelere kıyasla Suriyeliler,



Kırıkhan'da daha ucuza barınmaktadırlar. Sınır ilçesi Reyhanlı ile merkez ilçe Antakya'da ise kira bedellerinin benzer olma durumu ilgi çekicidir. Reyhanlı ilçesinde toplam nüfusa oranla daha fazla Suriyeli yaşamaktadır. Sahada yapılan gözlemlerden yapılan çıkarımlara göre Reyhanlı ilçesinin daha yoğun bir şekilde Suriyeli nüfusa ev sahipliği yapması, ev kiralarnın yüksek olmasına neden olmuştur (Grafik 23). Görüşmecilerin yarısı oturdukları konutlarda 2 yıldan fazla süredir yaşadıklarını belirtmişlerdir. Ancak mültecilerin oturdukları konutlardan ayrılmama eğiliminin Kırıkhan ilçesinde daha fazla olduğu sonucuna varılmıştır (Grafik 24).

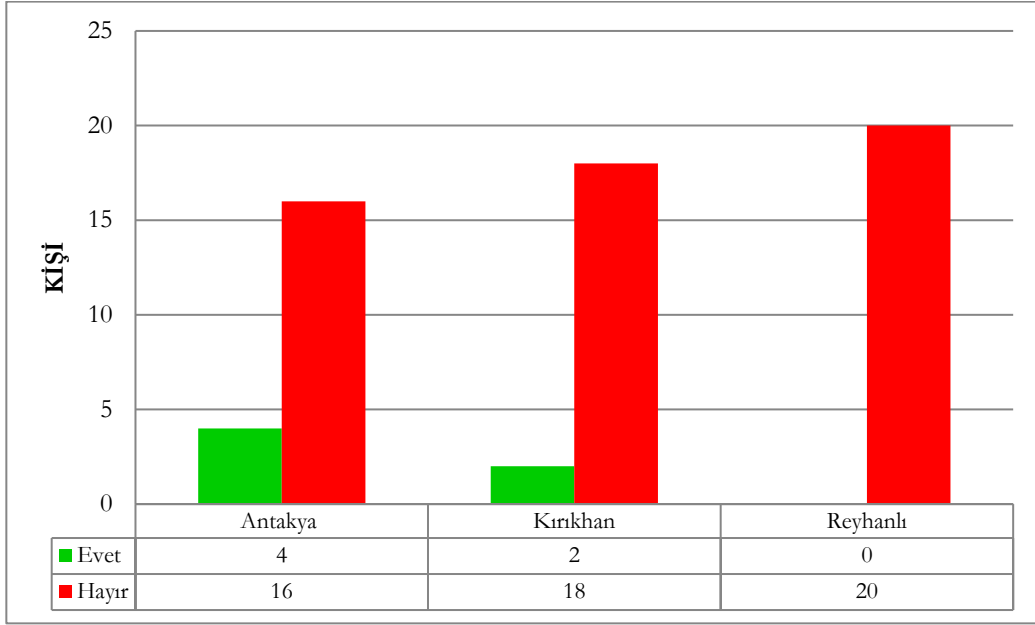
**Grafik 24.** Mülakata Katılan Suriyeli Görüşmecilerin Yaşadıkları Konutta Yaşam Süreleri



(Kaynak: 117K829 Kodlu Proje Verileri, 2018)



**Grafik 25.** Mülakata Katılan Suriyeli Görüşmecilerin Türkiye'de Ayrımcılıkla Karşılaşma Durumlarına Verdikleri Cevaplar



(Kaynak: 117K829 Kodlu Proje Verileri, 2018)

Araştırma sırasında, Suriyeli katılımcılara, Türkiye’de ayrımcılığa uğrayıp uğramadıkları da sorulmuştur. Bu soruya, 60 katılımcının 54’ü “Hayır” cevabını vermiştir (Grafik 25). Ancak “Ev ararken karşılaştığınız temel zorluklar nelerdir?” soruna görüşmecilerin büyük bir çoğunluğu kendilerine yerel halkın ev vermek istemediklerini şu cümlelerle belirtmişlerdir:

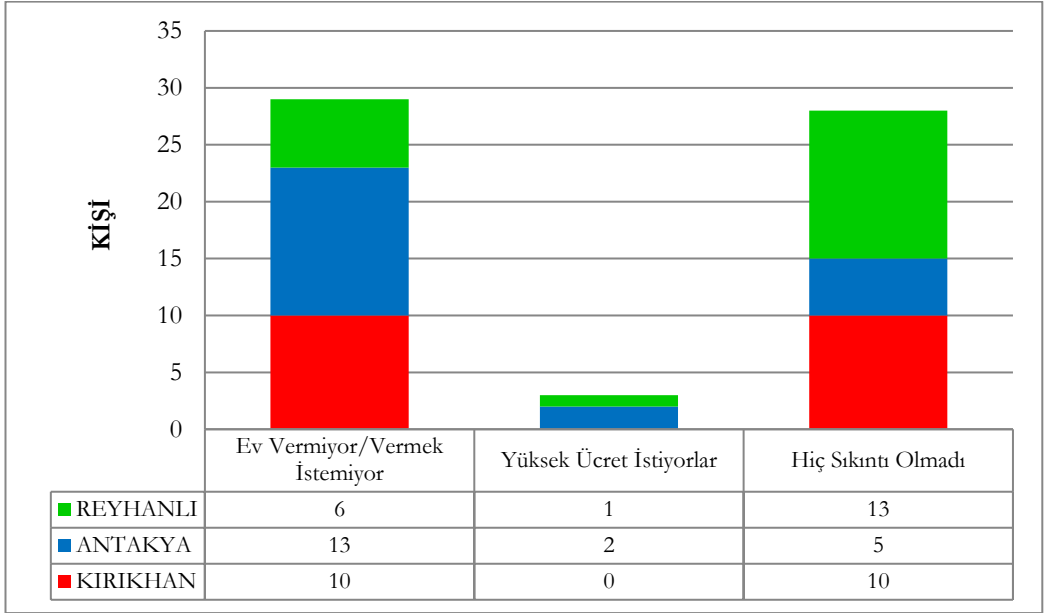
*“Kalabalık olduğumuz için kimse bize evini vermek istemiyor.”*

*“Bizden önceki Suriyeli aile faturaları ödemedi evden çıkmış, bu yüzden bize ev kiralamak istemiyorlar.”*

*“Suriyeli olduğumuz için bize ev vermek istemiyorlar.”*

Özellikle Antakya ilçesinde 20 görüşmecinin 13’ü ev ararken ayrımcılığa uğradıklarını ifade etmiştir (Grafik 26). Dolayısıyla gündelik yaşamda çok hissedilmese de Suriyeli mültecilerin, ayrımcılığın en çok hissettikleri konunun, konuta erişim konusunda olduğunu söylemek mümkündür.

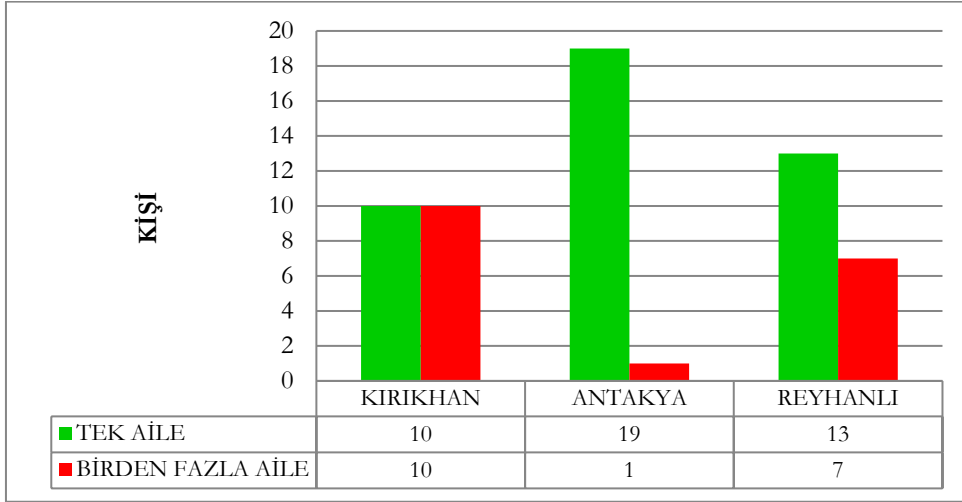


**Grafik 26.** Mülakata Katılan Suriyeli Görüşmecilerin Ev Ararken Karşılaştıkları Temel Zorluklar

(Kaynak: 117K829 Kodlu Proje Verileri, 2018)

Mülakata katılan 60 görüşmecinin 42'si yaşadığı konutta tek aile olarak yaşadıklarını, görüşmecilerden 8'i ise tek bir konutta birden fazla aile olarak, geniş aile yapısıyla yaşamlarına devam ettiklerini belirtmişlerdir. Aynı konutta birden fazla aile olarak yaşama, en çok Kırıkhan ilçesinde, en az ise Antakya ilçesinde gözlemlenmektedir. Antakya ilçesinde kiralara daha yüksek olmasına rağmen, birden fazla ailenin bir arada yaşaması durumuyla çok daha az karşılaşılmaktadır. Bu bize, mültecilerin birden fazla aile bir arada yaşayarak, barınma maliyetlerini düşürmeyi tercih etmediklerini göstermektedir. Saha çalışmasında yapılan gözlemlerimden çıkarımlara göre, konutların fiziksel yapısının Kırıkhan ilçesinde birden fazla ailenin bir arada yaşamasına daha elverişli olduğu gözlemlenmiştir. Ayrıca bazı Suriyeliler arasında bir arada yaşamın kültürel bir özelliktir. Buna göre, daha önce Suriye'de bir arada, tek konutta yaşayan ailelerin, Hatay'da da bu kültürel özelliği devam ettirdikleri ve yine birden fazla aile olarak tek bir konutta yaşadıkları gözlemlenmiştir (Grafik 27).

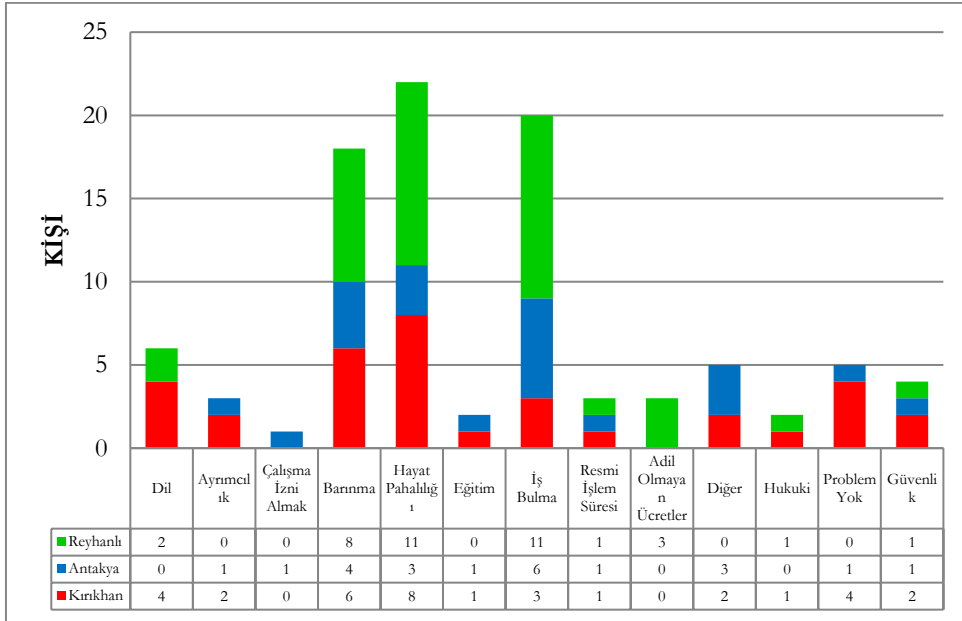
**Grafik 27.** Mülakata Katılan Suriyeli Görüşmecilerin “Oturduğunuz Evde Kaç Aile Yaşıyor?” Sorusuna Verdikleri Cevaplar



(Kaynak: 117K829 Kodlu Proje Verileri, 2018)

Görüşmeciler, Türkiye’de Suriyeli mültecilerin en çok zorluk yaşadıkları konuların başında; hayat pahalılığını, iş bulma zorluğunu ve barınma sorunlarını sıralamışlardır (Grafik 28). Özellikle sınır ilçesi olan Reyhanlı’da bu sorunların daha yoğun bir şekilde hissedildiği, görüşmecilerin cevaplarından anlaşılmıştır.

**Grafik 28.** Mülakata Katılan Suriyeli Görüşmecilere Göre Türkiye’de Göçmenlerin Karşılaştığı En Problemlili Konular

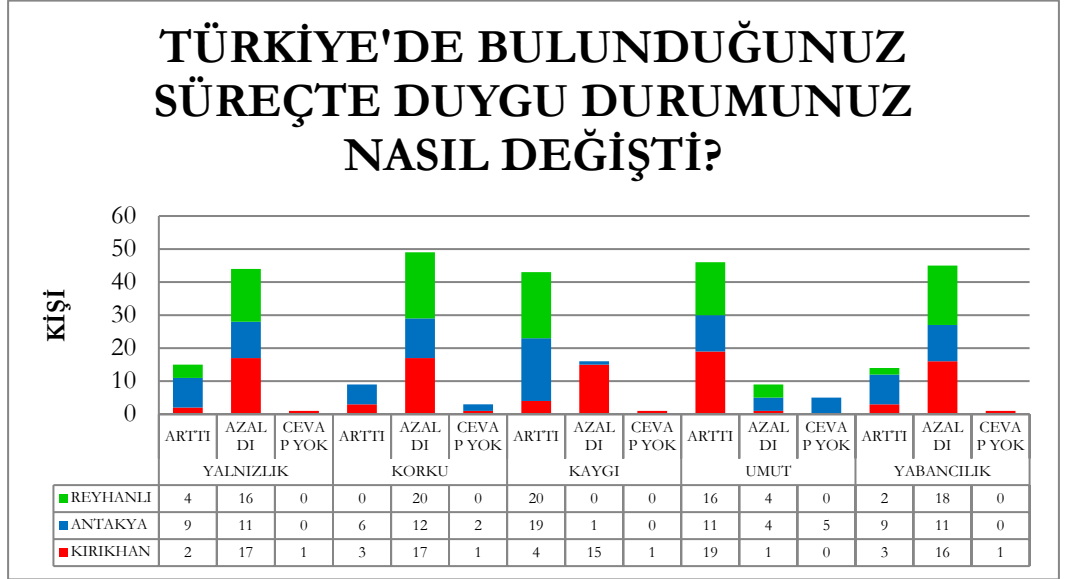


(Kaynak: 117K829 Kodlu Proje Verileri, 2018)



Tüm bu soruların sonunda, mülakata katılan görüşmecilerin duygu durumları da incelenmeye çalışılmış; Türkiye’de buldukları dönemde Suriyeli mültecilerin umutları artarken; yabancılık, yalnızlık ve korku duygularının da azaldığı sonucuna ulaşılmıştır. Ancak üç ilçede de görüşmeye katılan Suriyeli mülteciler, kaygı duygularının arttığını belirtmişlerdir (Grafik 29).

**Grafik 29.** Mülakata Katılan Suriyeli Görüşmecilerin Türkiye’de Duygu Durumu Değişimleri



(Kaynak: 117K829 Kodlu Proje Verileri, 2018)

## Sonuç

Yaşam kalitesini etkileyen temel bir mesele olan göçmenlerin ve mültecilerin konuta erişimi, aynı zamanda göçmenlerin ve mültecilerin yeni yerleştikleri ülkeye ve kente uyum süreçlerinde de etkili olan faktörler arasında başta gelmektedir. Bir kentteki göçmenlerin ve mültecilerin konuta erişimi, ev sahibi toplumla yapısal bütünleşme durumunun önemli bir göstergesi olarak kabul edilmektedir.

İlk kalıcı evlerine taşınmak, mülteciler için önemli bir kilometre taşıdır. Barınmanın ötesinde, nitelikli ve uygun fiyatlı konut, yeni bir ülke ve kentte yeni bir başlangıç için bir dayanak noktasıdır. Hem kente uyumun başarılı bir şekilde sürdüğünün bir göstergesi hem de yerleşim ve uyumun diğer boyutlarında ilerleme kaydetmenin bir yoludur. Bu nedenle, barınmanın sadece uygun maliyetli olması değil, aynı zamanda resmi dil eğitimi, işgücü piyasası eğitimi ve uygun iş fırsatları dahil olmak üzere hizmetlere ve kaynaklara erişilebilen bir yerde ve yeni gelen bazı mültecilerin ihtiyaç duyduğu özel sağlık hizmetlerinin de bulunduğu bir noktada olması gerekir.

Bu araştırmada, göç politikasında konuta erişimin yeri ve konutun mültecilerin uyum sürecindeki önemi gibi konular, yaklaşık on yıldır Türkiye’de yaşayan Suriyeli mülteciler örneğinde irdelenmeye çalışılmıştır. Bu araştırma kapsamında incelenen Hatay ilinin Antakya, Reyhanlı ve Kırıkhan ilçelerinde, Suriyeli mültecilerin uygun konuta erişim ve barınma konusunda sorun yaşadıkları tespit edilmiştir. Bu araştırma kapsamında ayrıca, konuta erişim

ve barınma sorununu, Suriyeli mültecilerin yerleştikleri kente uyum sürecine olan etkisi de anlaşılmaya çalışılmıştır. Yapılan mülakatlardan ve saha gözlemlerinden elde edilen bulgular yorumlandığında, tüm dünyada mültecilerin barınma konusunda uğradığı ayrımcılığı, Hatay'ın merkez ilçesi olan Antakya ilçesi ile Reyhanlı ve Kırıkhan ilçelerine yerleşmiş olan Suriyeli mültecilerin de yaşadığı sonucuna varılmıştır. Ayrıca Hatay ilinin ilçelerine yerleşmiş olan ve mülakata katılan Suriyeli mültecilerin aynı zamanda, dünyada yaşanan örneklerle benzer olarak, düşük nitelikteki konutlara daha yüksek ücretler ödedikleri tespit edilmiştir. Mültecilerin uyum sürecini etkileyen en önemli etkenlerden biri barınmadır. Araştırma kapsamındaki üç ilçede de Suriyeli mültecilerin yaşadıkları kente uyum sağladıklarını söylemek pek mümkün değildir.

Sonuç olarak, yerel düzeyde uygulanan konut politikalarının, genel sosyal politikanın önemli bir parçası olduğunu ve bu yönüyle konut politikalarının, göçmenlerin, mültecilerin ve sığınmacıların uyum süreçleri üzerinde de güçlü bir etkiye sahip olduğunu söylemek mümkündür. Bu sebeple, göçmenlerin, mültecilerin ve sığınmacıların sayısının çok olduğu ülkelerde, yeni gelenlerin konuta erişimine ve barınma sorununun çözümüne yönelik yerel düzeyde politikaların geliştirilmesi çok önemli bir husustur.

## Kaynakça

- Avrupa Mülteci ve Sığınmacı Konseyi. (2001). Good Practice Guide on the Integration of refugees in the European Union: Housing. Brussels: ECRE.
- Beider, H. (2012). Race, Housing & Community. WILEY-BLACKWELL.
- Bier, A., & Siegert, M. (2018). The Housing Situation of Refugees in Germany. Forschungszentrum Migration, 1-12.
- Bolzoni, M., Gargiulo, E., & Manocchi, M. (2015). The Social Consequences of the Denied Access o Housing for Refugees in Urban Settings: The Case of Turin, Italy. International Journal of Housing Policy, 15(4), 400-417.
- Carter, T. S., Polevychok, C., & Osborne, J. (2009). The role of housing and neighbourhood in the resettlement process: a case study of refugee households in Winnipeg. The Canadian Geographer (3), 305-322.
- Darrow, J. (2015). The (Re)Construction of the U.S. Department of State's Reception and Placement Program by Refugee Resettlement Agencies. Journal of the Society for Social Work and Research, 6(1), 91-119.
- Harrison, M. (1995). Housing, 'Race', Social Policy and Empowerment. Aldershot, Avebury.
- Hollanda Hükümeti. (tarih yok). VluchtelingenWerk Nederland. Ekim 20, 2020 tarihinde <https://www.vluchtelingenwerk.nl/forrefugees/huisvesting?language=tr> adresinden alındı
- Kreibich, V. (2000). Self-help Planning of Migrants In Rome and Madrid. Habitat International(24), 201-211.
- Mattu, P. (2002). A Survey on the Extent of Substandard Housing Problems Faced by Immigrants and Refugees in the Lower Mainland of British Columbia. Multilingual Orientation Service Association for Immigrant Communities. MOSAIC.
- Mullins, D., & Jones, P. A. (2009). Refugee Integration and Access to Housing: A Network management perspective. House and Built Environment(24), 103-125.
- Murdie, R. A. (2003). Housing affordability and Toronto's rental market: perspectives from the housing careers of Jamaican, Polish and Somali Newcomers. Housing, Theory and Society, 20(4), 183-196.
- Netto, G. (2011). Strangers in the City: Addressing Challenges to the Protection, Housing and Settlement of Refugees, Housing and Settlement of Refugees. International Journal of Housing Policy, 11(3), 285-303.



- Rose, D. (2019). Creating A Home in Canada:Refugee Housing Challenges and Potential Policy Solutions. Migration Policy Institute.
- Sato, H., & Kunutachi, N. (2006). Housing Inequality and Housing Poverty In Urban China In The Late 1990s. *China Economic Review*, 17(1), 1-33.
- T.C. İÇİŞLERİ BAKANLIĞI GÖÇ İDARESİ GENEL MÜDÜRLÜĞÜ. (2020, Aralık 2). İstatistikler. Aralık 14, 2020 tarihinde Göç İdaresi Genel Müdürlüğü: <https://www.goc.gov.tr/gecici-koruma5638> adresinden alındı
- Taylor-Neumann, L. N., & Balasingam, M. R. (2013). Migratory Patterns and Settlement Experiences of African Australians of Refugee Background in Murray Bridge, South Australia. *Australian Geographer*, 44(2), 161-175.
- Teixeira, C. (2009). New Immigrant Settlement in A Mid-sized City: A Case Study of Housing Barriers and Coping Strategies in Kelowna. *The Canadian Geographer*, 323-339.
- Tümen, S. (2016). The Economic Impact of Syrian Refugees on Host Countries:Quasi-Experimental Evidence from Turkey. *American Economic Review*, 1-5.
- UN-HABITAT. (2003). The Challenge of Slums. London: EARTHSCAN.
- UNHCR. (2019). Global Trends Forced Displacement in 2019. UNHCR.
- Birleşmiş Milletler Üçüncü İnsan Yerleşmeleri Konferansı. (2016, 10 Haziran). T.C. Çevre ve Şehircilik Bakanlığı Habitat Konferansları. 3 Mayıs 2019 tarihinde T.C. Çevre ve Şehircilik Bakanlığı: <https://habitat.csb.gov.tr/habitat-konferanslari-i-5746> adresinden alındı.

## EXTENDED ABSTRACT IN ENGLISH

### Urban Refugees' Access to Housing in the Case of Hatay

As natural disasters and local, regional and global conflicts increase around the world, the number of forced migrants also increases. In a short time, these forced migrations, in which a large number of people participated, often cause accommodation problems in the cities, which are the first target of migration. In time, discussions about how the immigrants will adapt to the city are starting, especially in the case of mass forced migrations, where the population size is high. The focus of this article is; forced migration come from Syria to Turkey, Hatay population settled in the province, the adjustment process is to examine the role of housing in urban areas. In this direction, the question of the research is: “What is the role of housing in the adaptation process of the transnational population who came by forced migration to the city?”

During the preparation of this article, the findings of the research project titled “A New Perspective on Adaptation and Adaptation Processes of Urban Refugees: Social Innovation Experiment for Inclusive City Building”, coded 117K826 and within the scope of TÜBİTAK 1003- Priority Areas R&D Projects Support Program, were utilized. However, in this study, different from the scope of the project; The problems faced by Syrian refugees, who came to the city through forced migration, in access to housing were also tried to be revealed, and the findings obtained from the field were tried to be associated with the focus of housing. In this study, it is aimed to discuss the qualities of the housing policies to be adopted for those who come to the city with forced migration, while examining the effect of housing in the process of adaptation to the urban population.

When the foreign literature on forced migration and access to housing is examined; Mostly, researches come across in the field of Urban Sociology. Although these studies have gained weight in the last two decades, there are more studies investigating this issue between 2010 and 2020. The country where the studies on the access of forced migrants to housing intensify

is Canada, where the immigration experience is intense and hosts different immigrant communities (Rose, 2019; Affan, 2016; Dawn, 2017). The research method commonly used in these studies is generally structured or semi-structured interview. These studies show that migrants and refugees, who form disadvantaged groups in the society because of their forced migration, in access to the housing market; it reveals the economic, social and physical difficulties they face in access.

Migrants 'and refugees' access to housing, which is a fundamental issue affecting the quality of life, is also one of the factors affecting the adaptation processes of migrants and refugees to their new country and city. The access of migrants and refugees to housing in a city is regarded as an important indicator of structural integration with the host society.

In this study, the location of access to housing and immigration policy issues such as the importance of the integration process of refugees' housing, for example, has been studied in Syrian refugees living in Turkey for nearly a decade. It was determined that Syrian refugees in Antakya, Reyhanlı and Kırıkhan districts of the province of Hatay, which were examined within the scope of this research, had problems in accessing and sheltering suitable housing. Within the scope of this research, it was also tried to understand the problem of access to housing and accommodation, and its effect on the adaptation process of Syrian refugees to the city where they settled. When the findings obtained from the interviews and field observations were interpreted, it was concluded that the discrimination faced by refugees all over the world in terms of accommodation is also experienced by Syrian refugees who have settled in Antakya district, the central district of Hatay, and Reyhanlı and Kırıkhan districts. In addition, it was determined that Syrian refugees who settled in the districts of the province of Hatay and participated in the interviews also pay higher fees for low quality houses, similar to the examples experienced in the world. One of the most important factors affecting the adaptation process of refugees is accommodation. It is not possible to say that Syrian refugees in all three districts within the scope of the research have adapted to the city they live in.

In conclusion, it is possible to say that the housing policies implemented at the local level are an important part of the general social policy and from this aspect, housing policies have a strong effect on the adaptation processes of immigrants, refugees and asylum seekers. For this reason, in countries where the number of migrants, refugees and asylum seekers is high, it is very important to develop local level policies for the access of newcomers to housing and to solve the housing problem.

