

Makale tarihçesi: Alındı: 23 Ocak 2022 Kabul edildi: 17 Haziran 2022

DOI: <https://doi.org/10.33182/gd.v9i2.810>



## Kilis'te Yaşayan Suriyelilerin Mekânsal Örüntüleri

Deniz Cengiz<sup>1</sup> ve Ömer Faruk İncili<sup>2</sup>

### Öz

*Bu çalışmada geçici koruma statüsünde yer alan Suriyelilerin Kilis'te mekânsal dağılış paternleri haritalanmak suretiyle, onların yüksek düzeyde konsantrasyonlara sahip olduğu mekânsal birimler ayırt edilmekte ve kentsel mekânda bir ayrışmanın olup olmadığı araştırılmaktadır. Bu bağlamda çalışmanın amacı Kilis'te yaşayan Suriyelilerin mekânsal olarak yoğunlaşma eğilimi gösterdikleri yerlere odaklanarak, buralarda ortaya çıkan mülteci kümelenmesini ya da ayrışmasını gösterebilmektir. Bu çalışmada hem nitel hem de nicel araştırma yöntemin kullanıldığı karma araştırma metodu benimsenmiştir. Çalışmada kentsel mekândaki dağılışı ortaya koymak adına benzerlik ve maruziyet endeksleri kullanılmaktadır. Bu bağlamda saba çalışmasından elde edilen veriler ile TÜİK'ten alınan yerli nüfusa ilişkin veriler değerlendirilerek/analiz edilme suretiyle hesaplanan endeks sonuçları, CBS ortamında görselleştirilmektedir. Bu kapsamda çalışma, sabada yapılan gözlemler de hesaba katılarak elde edilen sayısal verilerle birlikte değerlendirilerek betimsel analize tabi tutulmuştur. Araştırmanın bulguları, Kilis kentinde Suriyelilerin mekânsal düzeyde ayrışmayı işaret etmektedir. Kilis'teki Suriyelilerin dağılış paternleri, kent merkezi başta olmak üzere, kent merkezinin çevresindeki mekânsal birimlerde Suriyeli kümelenmesinin olduğuna ve kentsel mekânda merkezleşme eğilimlerini ortaya koymaktadır. Bunun yanı sıra Kilis'te yaşayan Suriyelilerin büyük bir kesimi, özellikle kentin refah düzeyi düşük olan yoksul maballelerindeki eski konutlarda, hane halkı kalabalık ya da birkaç aileden meydana gelen gruplar şeklinde ikamet etmektedir.*

**Anahtar Kelimeler:** Suriyeliler; Kilis; Mekânsal Dağılış; Maruziyet Endeksi; Benzerlik Endeksi

### ABSTRACT IN ENGLISH

#### Spatial Patterns of Syrians Living in Kilis

*In this study, by mapping the spatial distribution patterns of Syrians under temporary protection status in Kilis, the spatial units with have high concentrations are distinguished and it is investigated whether there is a segregation in the urban space. In this context, the aim of the study is to focus on the places where the Syrians living in Kilis tend to concentrate spatially, and to show the refugee clustering or segregation that has emerged in these areas. In this study, a mixed research method, in which both qualitative and quantitative research methods are used, was adopted. In the study, dissimilarity and exposure indices are used to reveal the distribution in urban space. In this context, the results of the index, which are calculated by evaluating/analyzing the data obtained from the field study and the data on the local population from TÜİK, are visualized in the GIS environment. In this context, the study was subjected to descriptive analysis by evaluating together with the numerical data obtained by taking into account the observations made in the field. The findings of the study indicate the existence of traces of segregation at the spatial level of the Syrians in the city of Kilis. The distribution patterns of the Syrians in Kilis reveal that there is a Syrian cluster in the spatial units in the periphery of the city center, especially in the city center, and their tendency to centralize in the urban space. In addition, a large part of the Syrians living in Kilis, especially in the old houses in the poor*

<sup>1</sup> Deniz Cengiz, Kilis 7 Aralık Üniversitesi, Fen Edebiyat Fakültesi, Coğrafya Bölümü, Türkiye. E-mail: [dcengiz@kilis.edu.tr](mailto:dcengiz@kilis.edu.tr)

<sup>2</sup> Ömer Faruk İncili, Kilis 7 Aralık Üniversitesi, Türkiye. E-mail: [ofarukincili@kilis.edu.tr](mailto:ofarukincili@kilis.edu.tr)



*neighborhoods of the city, where the income level is low, the households are crowded or in groups consisting of several families.*

**Keywords:** *Syrians; Kilis; Spatial Distribution; Exposure Index; Dissimilarity Index*

## Giriş

İnsanlık tarihiyle çağdaş olan göç olgusu, yeryüzü sahnesinde insanın var olduğu günden buyana devam etmekte ve köken bölge ile hedef alanda mekânsal farklılaşmalara yol açmaktadır. Her ne kadar nedenleri ve güzergâhları birtakım farklılıklar ihtiva etse de göç olgusu coğrafi mekânı dönüştürme, yeniden şekillendirme, toplumun sosyo-kültürel yapısını etkileyerek yeni yeni süreçlerin doğmasına sebebiyet vermektedir. Diğer taraftan küreselleşme süreçleri, mekânsal alanda mikro düzeyden makro düzeye kadar bütün alanlara sirayet etmekte, iletişim ve ulaşım sistemlerinde yaşanan hızlı değişimler bireylerin zihninde var olan uzak/mesafe algısının yeniden tanımlanmasına vesile olmaktadır.

Suriye'de 2011 yılında meydana gelen iç savaşın neticesinde 6,7 milyon insan yerinden edilmek suretiyle kitlesel bir göç hareketi gerçekleşmiştir (UNHCR, 2021). Bugün itibariyle Türkiye'de 3,763,565 Suriyeli geçici koruma statüsünde yaşamını sürdürmektedir (GİB, 2022). Suriyelilerin en yüksek konsantrasyon gösterdikleri il olan Kilis'te Suriyelilerin (107,363 kişi) ev sahibi nüfusa (141,454 kişi) oranı an itibariyle % 73,63'dir (GİB, 2022). Kilis nüfus miktarı göz önüne alındığında Suriyelilerin, kentin birçok mahallesinde ev sahibi toplumdan daha kalabalık olmasını gündeme getirmektedir. Bu durum, Kilis'te ev sahibi toplumun gündelik yaşam içerisinde kentsel mekânda, Suriyelilerle karşılaşmasını ve yüksek düzeyde etkileşim kurma olanağını doğurmaktadır. Öyle ki Suriyelilerin kentsel alanda yüksek düzeyde kümelenedikleri ve işgücü piyasasına yoğun bir şekilde katılım gösterdikleri rahatlıkla göze çarpmaktadır. Kent merkezinde genellikle düşük gelirli ev sahibi toplumun yaşaması ve bu yerlerde konut ücretlerinin/kiralarının düşük olması, Suriyelilerin bu mekânsal birimleri ikamet alanı olarak tercih etmesine yol açmıştır. Zira Kilis'e gelen Suriyelilerin genel ekonomik durumları göz önüne alındığında, daha ziyade alt gelir grubuna mensup ailelerden oluştuğunu belirtmek pek de yanlış olmayacaktır. Suriyeliler, genel anlamda ikamet ettikleri kentlerde eşit olmayan coğrafi dağılış paternleri sergileyerek farklı kentlerin belirli mahallelerinde sosyo-mekânsal olarak ayrışma süreci içine girmişlerdir (Özgür, 2020).

Ulusal sınırları aşan göç olgusu, beraberinde mekânın yeniden şekillendirilmesine ve mekânın yeniden üretilmesine yol açmaktadır (Pitkänen vd, 2012; Cengiz, 2015; Özgür, 2018). Sosyal olanın sosyo-mekânsallığı, mekâna bakışın süreç içerisinde farklılaşması dolayısıyla mekânın tekrardan anlam kazanması olarak da tanımlanabilir (Soja, 1980). Ulusaşırı göçlerin sosyo-mekânsal neticelerine dair yapılan araştırmalarda, göçmen grubun temel niteliklerinin hedef ülkede ya da kentte ikamet alanı tercihi ve tercih edilen mekânı değiştirme hususunda etkili olduğuna dair ipuçları vermektedir (Andersson, 1998). Toplumsal grupların kentsel mekânda birbirleriyle gerçekleştirdikleri sosyal faaliyetler ile etkileşimler ve mekân birbirine bağlı süreçleri ifade etmektedir (Lefebvre, 2014). Bu anlamda, bireyler söz konusu etkileşimleri diri tutmak adına bu mekânları kullanmakta, kurulan bu etkileşim de aynı paralelde mekânın yeniden üretimine zemin oluşturmaktadır (Cengiz, 2015). Ulusaşırı göçün toplumlara ve onların sosyal yaşamını etkileyen diğer tarafı da, söz konusu hareketliliği gerçekleştiren hane halkının mekânsal olarak birbirinden ayrı düşmesiyle ilgilidir (Cengiz, 2020). Bu durumda köken ülkeyi terk ederek hane halkı ya da akrabalarından ayrılmak zorunda kalan göçmenler, hedef ülkede de ev sahibi toplumdan sosyo-mekânsal düzeyde ayrışarak ve belirli mekânsal



birimlerde kümelenmektedir (Cengiz, 2020). Hedef alanda ikamet edilen yerler, daha ziyade ev sahibi toplumdan sosyo-kültürel ve/veya ekonomik temelde ayrışmaya yönelmektedir. Ortaya çıkan bu manzara kentsel mekânda kümelenmeye yol açmakta ve mekânsal olarak birbirinden ayrılmış alanlar üretmektedir (Cengiz, 2020). Alan yazınında mekânsal ayrışma, kentsel alanın bazı birimlerinde belirli bir toplumsal grubun daha yüksek düzeyde temsiliyetini ya da aynı grubun diğer mekânsal birimlerde yetersiz düzeyde temsiliyetini ifade etmektedir (Simpson 2004; Peach 2009; Bolt vd., 2010).

Kentsel mekâna yeni katılan göçmen grupların, çoğunlukla ikamet alanı seçiminde kısıtlı tercih yapma imkânına sahip olduklarını belirtmek gerekir (Cengiz ve Özgür, 2021). Sahip oldukları maddi kaynakların kıtlığı ve yetersiz beşeri ve sosyal sermaye, göçmenleri kentin belirli alanlarında kent bütününden ayrılmış alanlarda ikamet etmeye zorlamaktadır (Logan vd., 2002; Cengiz ve Özgür, 2021). Kentsel mekân, sosyo-kültürel yapı, politik tercihler, ekonomik düzey temelinde, fonksiyonel olarak farklılaşmakta ve birbirinden ayrılmış mekânsal birimler meydana getirmektedir (Roberts ve Robert, 2009). Bu bağlamda, sosyal ilişkiler ve bunların ürettiği mekânsal farklılaşmaların etnik yapı ya da hemşerilik bağlar temelinde farklılaştığını ortaya koyan çalışmalar kendine sıkça literatürde yer bulmaktadır (Ogden ve Winchester, 1975; Murdie ve Borgeward, 1998; Ellis, vd., 2004; Li ve Wu, 2006; Castles ve Miller, 2008; Musterd ve Ostendorf, 2009; Knox ve Pinch, 2010). Alan yazınında kentsel mekâna yeni katılan etno-kültürel toplulukların, ev sahibi toplumdan ayrışmasının olumlu tarafları üzerinde durulmaktadır (Peach, 1996; Touraine, 2002; Vuddamalay, 2007). Bu bağlamda ayrışmanın entegrasyon sürecinde önemli rol oynadığına, göçmenlerin asimilasyon düzeyini azalttığına ve ev sahibi toplumla olası çatışmaların önüne geçtiğine dair bulgulara rastlanmaktadır (Ehrkamp, 2005; Gruner, 2010; Musterd, 2003). Diğer taraftan da ayrışmanın göçmenlerin kentsel mekâna uyumunu geciktireceği, ev sahibi toplumla bütünleşmesini zora sokacağı ve sosyal uyumu zorlayacağı yönünde değerlendirmelerin alan yazınında yer aldığı bilinmektedir (Bolt vd., 2010; Özgür, 2020).

## Yöntem

Araştırmanın sınırlarını oluşturan mekânsal birim, Kilis merkez ilçe sınırları içerisinde yer almaktadır. Merkez ilçeye bağlı 76 mahalle çalışmanın örneklemini oluşturmaktadır. Kilis, nüfusa oranla en yüksek değerde Suriyeli ev sahipliği yapan bir kent olması nedeniyle çalışma alanı olarak tercih edilmiştir. Araştırmada kullanılan Türk ve Suriyeli nüfusa ait rakamsal veri seti, TÜİK, mahalle muhtarlıkları ve Göç İdaresi Genel Müdürlüğü'nden, haritalarda kullanılan mahalle sınırları da belediye imar planı ve Google Earth görüntüleri üzerinden mahallelerde kentsel yerleşimlerin yayıldığı alanlar dikkate alınarak oluşturulmuştur. Kenar mahallelerin henüz yapılaşmamış alanları kullanılan haritalarda göz ardı edilmiştir.

Araştırmada Kilis kentindeki mekânsal ayrışmayı/kümelenmeyi haritalamak adına alan yazınında sıkça kullanılan ölçüm teknikleri olan *benzemezlik* ve *maruziyet* endekslerinden faydalanılmıştır. İlk olarak bahsi geçen endekslerden faydalanılarak gerekli hesaplamalar yapılmış, elde edilen sonuçlar ArcGIS 10.3 coğrafi bilgi sistemleri yazılımı kullanılarak görselleştirilmiştir. Bu bağlamda elde edilen veriler ve hesaplanan endeks sonuçları sahadaki gözlemlerle birlikte harmanlanarak çalışma betimsel analize tabi tutulmuştur.

İki toplumsal grubun kentsel mekânda eşit olmayan farklı dağılımı ikametgâh ayrışmasına karşılık gelmektedir (Cengiz ve Özgür, 2021). Kentsel mekânda eşit olmayan bir şekilde dağılım gösteren toplumsal bir gruptan bahsediliyorsa, o vakit burada mekânsal olarak bir ayrışmanın

varlığından da bahsedilebilir (Blau, 1977). Bu anlamda söz edilen eşitlik, kentsel mekândaki diğer bir gruba kıyasla ölçülmektedir. Kentteki bütün mekânsal birimler eşit düzeyde toplumsal grup üyesine (göçmen/ev sahibi) sahip ise; eşitlikten bahsedilir ve bu durumda mekânsal ayrışma asgari düzeye inmiş olur. Ancak söz konusu toplumsal grupları oluşturan üyeler, ortak bir ikamet sahasını paylaşmıyorsa; burada bir eşitlikten bahsedilmez ve bu durumda kentteki ayrışma düzeyi yükselir (Cengiz ve Özgür, 2021). Kentsel mekândaki ikametgâh ayrışması ölçümlerinde sıkça kullanılan tekniklerden birisi, *Benzemezlik Endeksi*<sup>3</sup>dir. Bu teknik, kentteki mekânsal birimler arasında toplumsal grupların mekânsal dağılımının karşılaştırılmasını sağlamaktadır (Muzzini ve Apparicio, 2013). Bu bağlamda D değeri, 0 ise ayrışmanın olmadığını gösterirken, D değeri 1 ise o mekânsal birimde ayrışmanın olduğuna işaret eder. Eşit bir mekânsal dağılıma sahip olmak adına, iki toplumsal gruptan birinin yer değiştirmesi gerekmektedir. Kentsel mekândaki ayrışma (benzemezlik endeksi), aşağıdaki formülden yararlanılarak ölçülmektedir (Massey ve Denton, 1988):

$$DI = \frac{1}{2} \sum_{i=1}^N \left( \frac{S_i}{S_t} - \frac{Y_i}{Y_t} \right)^2$$

Mekânsal birimlerdeki ayrışmayı gösterebilmek adına kullanılan bir diğer endeks ise, Maruziyet Endeksi (*Exposure Index-EI*)<sup>4</sup>dir. Kentte yaşayan toplumsal grupların birbiriyle temas etme olasılığını ve etkileşim düzeyini ölçümlemek için kullanılan maruziyet endeksi mekânsal ayrışma literatüründe sıkça kullanılmaktadır (Massey ve Denton, 1988). Bu bağlamda, pratikte aynı mekânsal birimi paylaşan ve daha fazla nüfusa sahip toplumsal grubun üyeleri, daha az sayıdaki grubun üyeleri üzerinde daha fazla etkiye sahip olacak veya onlarla daha fazla etkileşime girecektir. Maruziyet Endeksi (EI) aşağıdaki formül kullanılarak ölçülmektedir (Morrill, 1991):

$$EI = \sum \left( \frac{n_{is}}{N_s} \right) x \left( \frac{n_{iy}}{N_i} \right)^4$$

### Araştırma Sahasının Konumu ve Sınırları

Kilis konum olarak Türkiye'nin güney-güneydoğu kesiminde yer almaktadır. Gaziantep ilinin bir ilçesi konumundayken, Bakanlar Kurulu'nun 550 sayılı Kanun Hükmünde Kararname ile 06.06.1995 tarihinde il statüsüne kavuşmuştur. Ayrıca, evveliyatında yine Gaziantep'e bağlı bucak konumundaki Elbeyli, Musabeyli ve Polateli, ilçe statüsüne kavuşturularak Kilis ilinin idari sınırlarına girmiştir.

Kilis ilinin yüzölçümü 1521 kilometre kare olup, Adrese Dayalı Nüfus Kayıt Sistemi 2020 rakamlarına göre şehir merkezi 105.214 iken, ilçe ve köyleriyle birlikte toplam il nüfusu ise 142.792'den meydana gelmektedir.

Kilis'in kuzeyinde Gaziantep il merkezi, batısında Islahiye, doğusunda Oğuzeli, güneyindeyse Suriye bulunmaktadır. Gaziantep il merkezine yaklaşık olarak 60 km uzaklıkta olan Kilis'in Suriye sınırına olan mesafesi 10 kilometredir. Kilis kent merkezi doğu-batı istikametinde

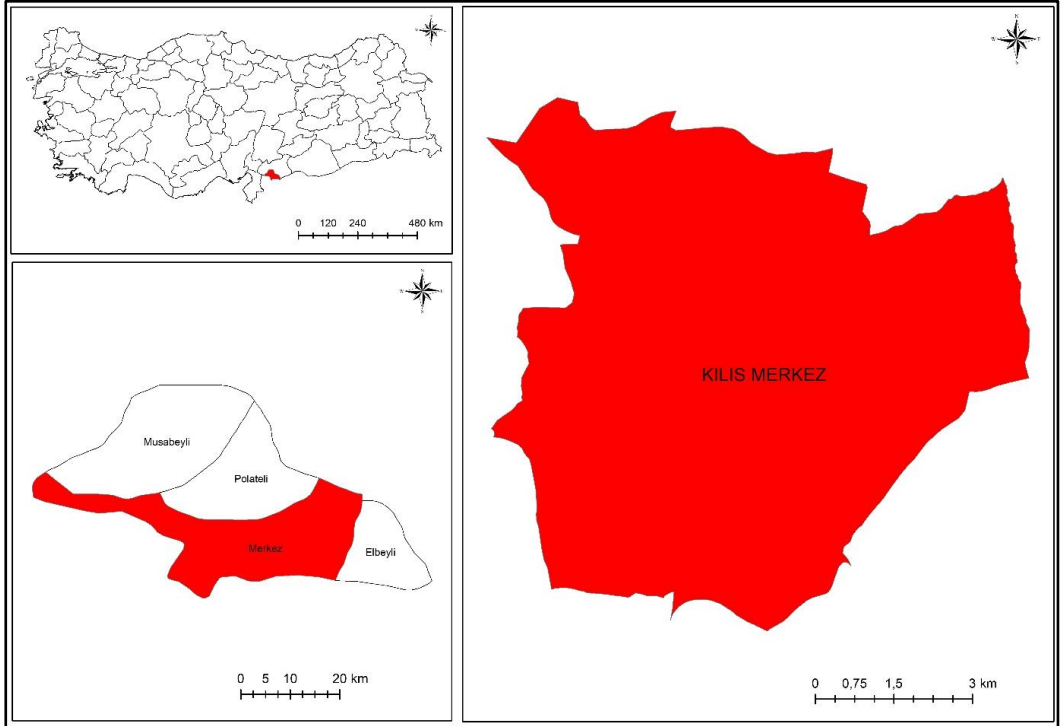
<sup>3</sup> Formül Denton ve Massey (1988)'den faydalanılarak çalışma sahasındaki verilere göre yeniden formülize edilmiştir. Formülde yer alan, **n**; mekânsal birim sayısını, **S**; Kilis'teki her bir mahallede yaşayan Suriyeli sayısını; **S**; Kilis'teki toplam Suriyeli sayısını; **Y**; Kilis'teki her bir mahallede yaşayan Türk vatandaşı sayısını ve **Y**; Kilis'in toplam nüfusunu ifade etmektedir.

<sup>4</sup> Formül Morrill (1991)'den faydalanılarak çalışma sahasındaki verilere göre yeniden formülize edilmiştir. Formülde yer alan, **nis**, Kilis'teki her bir malledeki Suriyeli sayısını; **Ns**, Kilis'teki toplam Suriyeli sayısını; **niy**; her bir mahallede yaşayan Türk vatandaşı sayısını ve **ni** ise toplam Kilis nüfusunu ifade etmektedir.



uzanan Resul Osman dađı etekleri ile Mercidabık ovasına dođru genişleyen düzlüklere uzanmış bir alanda yer almaktadır. Kuzey kesimlerde bulunan ve dođu-batı istikametinde uzanan dađlık-tepelikler arasında kuru dereler ile birkaç küçük akarsu bulunmaktadır. Çođunlukla kıraç arazilerden meydana gelen dađların etek kısımları ve yer yer nispeten yüksek kesimlerinde tarıma elverişli araziler bulunmaktadır.

**Harita 1.** Çalışma alanının yeri ve sınırları



## Bulgular

Türkiye’de il düzeyinde ev sahibi topluma oranla en yüksek düzeyde Suriyeli yoğunlaşması gösteren Kilis, Türk vatandaşından daha fazla Suriyeliye ev sahipliđi yapmaktadır. Bugün itibariyle 107.213 Suriyelinin yaşadığı ilde, mültecilerin il nüfusuna oranı %73,52’dir (GİB, 2022). Kilis ili genelinde Suriyelilerin en çok tercih ettiđi ikamet alanı, kent merkezidir. Kilis’te ikamet eden Suriyeliler, toplamda kent nüfusunun yaklaşık olarak 2/5’ini meydana getirmektedir.

**Tablo 1.** Kilis'teki yaşayan ev sahibi toplum ve Suriyeli sayıları<sup>5</sup>

Mahalle Adı	Suriyeli Sayısı	Yerli Nüfus	Oran %	Mahalle Adı	Suriyeli Sayısı	Yerli Nüfus	Oran %
Abdioymağı	350	275	56	Mehmet R. Kazancıoğlu	750	7.957	9
Akpınar	450	327	58	Mehmet Sanlı	150	5.401	3
A. İ. Karaođlanođlu	1.600	5.792	22	Mercidabık	700	560	56
Altınüzüm	800	475	63	Meşetlik	450	273	62
Aslan	300	200	60	Mihali	400	313	56
Aşıt	1.050	836	56	Muallim Rifat Bilge	450	904	33
Atatürk	3.700	5.022	42	Mullahamit	350	382	48
Barış	900	1.389	39	Mücahitler	700	1.337	34
Bilali Habeş	900	1.970	31	Müslümanbey	900	773	54
Bölük	550	412	57	Nacarođlu	290	284	51
Büyükkütah	180	230	44	Namık Kemal	1.350	961	58
Canpolat Paşa	360	241	60	Namık Ünler Paşa	950	1.126	46
Cumhuriyet	440	231	66	Necmettin Erbakan	600	4.212	12
Çaylak	350	293	54	Nedim Ökmen	2.400	1.527	61
Demirciler	700	875	44	Nurettin	350	143	71
Deveciler	800	563	59	Okçular	350	490	42
Dođan Güreş Paşa	800	2.589	24	Osman Gazi	850	523	62
Ebulüle	1.000	1.319	43	Öncüpınar	750	1.350	36
Ekrem Çetin	13.500	13.778	49	Polat Paşa	1.350	1.108	55
Fatih Sultan Mehmet	800	1.624	33	Saraç Mehmet Çavuş	1.000	1.261	44
Gaziler	250	305	45	Şehit Sakıp	1.300	1.096	54
Hacı Gümüş	280	140	67	Şehitler	300	432	41
Hacı İlyas	170	116	59	Şih Abdullah	1.500	980	60
Hakverdi	450	355	56	Şih Ahmet	350	374	48
H. Kamil Demirbaş	1.200	933	56	Şih Mehmet	1.000	2.093	32
Helvaciođlu	650	2.276	22	Şihlar	380	171	69
Hindiođlu	750	309	71	Şörhabil	500	708	41
Hürriyet	1.600	973	62	Tabakhane	330	257	56
İnnaplı Kütah	500	286	64	Tekye	400	193	67
İslambey	380	318	54	Tırıklı	700	213	77
İsmet Paşa	3.600	3.796	49	Vaiz	350	408	46
Tosyalı	1.550	876	64	Yaşar Aktürk	1.000	4.958	17
K. Sultan Süleyman	1.500	1.458	51	Yavuz Sultan Selim	1.450	909	61
Karaali	400	460	47	Yedi Aralık	800	866	48
Kartalbey	1.100	995	53	Yeni	650	383	63
Kazım Karabekir	3.800	5.800	40	Zeytinli	1.050	454	70
Ketenciler	450	285	61				
Maraşal Fevzi Çakmak	1.100	1.143	49	<b>TOPLAM</b>	<b>76.760</b>	<b>105.214</b>	

Suriyelilerin kent merkezinde mekânsal dağılımı homojen/eşit olmamakla birlikte bazı mahallelerde sayıları yüksek düzeyde seyrederken, bazı mahallelerde ise bu sayının az olduđu

<sup>5</sup> Suriyeli nüfus sayıları 2021 Mayıs-Ağustos aralığında saha araştırması sonucu derlenmiştir. Yerli nüfus sayıları için TÜİK 2020 Adrese Dayalı Nüfus Kayıt Sistemi verileri kullanılmıştır.





görülmektedir. Ancak az sayıda Suriyelinin yaşadığı birçok mahallede ev sahibi nüfustan daha fazla sayıda Suriyeli ikamet etmektedir. Yönelimsel anlamda merkeze yakın mahallelerin küçük alanlı oluşu yaşayan Suriyeli sayısının miktarca az olmasına karşın oransal olarak yüksekliği kentsel nüfus dağılımının ve ikamet hareketliliğinin temel öznesini meydana getirmiştir. “Her göç karşı göçü doğurur” tezinin Kilis kentsel mahaller arasında hareketliliği artırdığı gerçeği söz konusudur.

Kilis'teki Suriyeli sayılarını gösteren mekânsal birimler incelendiğinde; kent merkezindeki nispeten alansal olarak küçük ölçekli mahallelerde (Abdioymağı, Akpınar, Altınüzüm, Aslan, Aşıt, Bölük, Canpolat Paşa, Cumhuriyet, Çaylak, Deveciler, Hacı Gümüş, Hacı İlyas, Hakverdi, Hindioğlu, Hürriyet, İnnaplı Kütah, İslambey, Tosyalı, Kartalbey, Ketenciler, Mercidabık, Meşetlik, Mihali, Mullahamit, Müslümanbey, Nacaroğlu, Nedim Ökmen, Nurettin, Osman Gazi, Polatpaşa, Şehit Sakıp, Şih Abdullah, Şihlar, Tabakhane, Tekye, Tırıklı, Yeni, Zeytinli), sayısal olarak çoğunlukla ev sahibi nüfustan daha fazla olduklarından (İncili ve Akdemir, 2016) bahsetmek mümkündür. Göçmenlerin çoğunlukla kentsel mekânda karşılaşması muhtemel dışlanma ya da ayrımcı yaklaşımlar nedeniyle, yıpranmış eski konutlarıyla adeta kentin çöküntü alanları olan kent merkezinde yaşamaya zorlanmaktadır. Bu da bir ayrışma bileşeni olan merkezileşme kavramına karşılık gelmektedir (Massey ve Denton, 1988). Genellikle avlulu büyük evlerden oluşan ve daha ziyade çıkmaz sokaklardan meydana gelmiş kent merkezindeki bu mahallelerde kentin eski, bakımsız ve aynı zamanda düşük kiralı konutları yer almaktadır. Bu nedenle daha ziyade kent yoksullarının ev sahibi olarak yaşadığı bu mekânsal birimler, aynı zamanda yoksul olan Suriyeliler tarafından kiralanmaktadır. Bu durum literatürde sıkça kullanılan merkezileşme eğiliminin, Suriyelilerin Kilis kentinde ikamet alanı seçim stratejilerinde de hayat bulduğundan bahsetmek mümkündür.

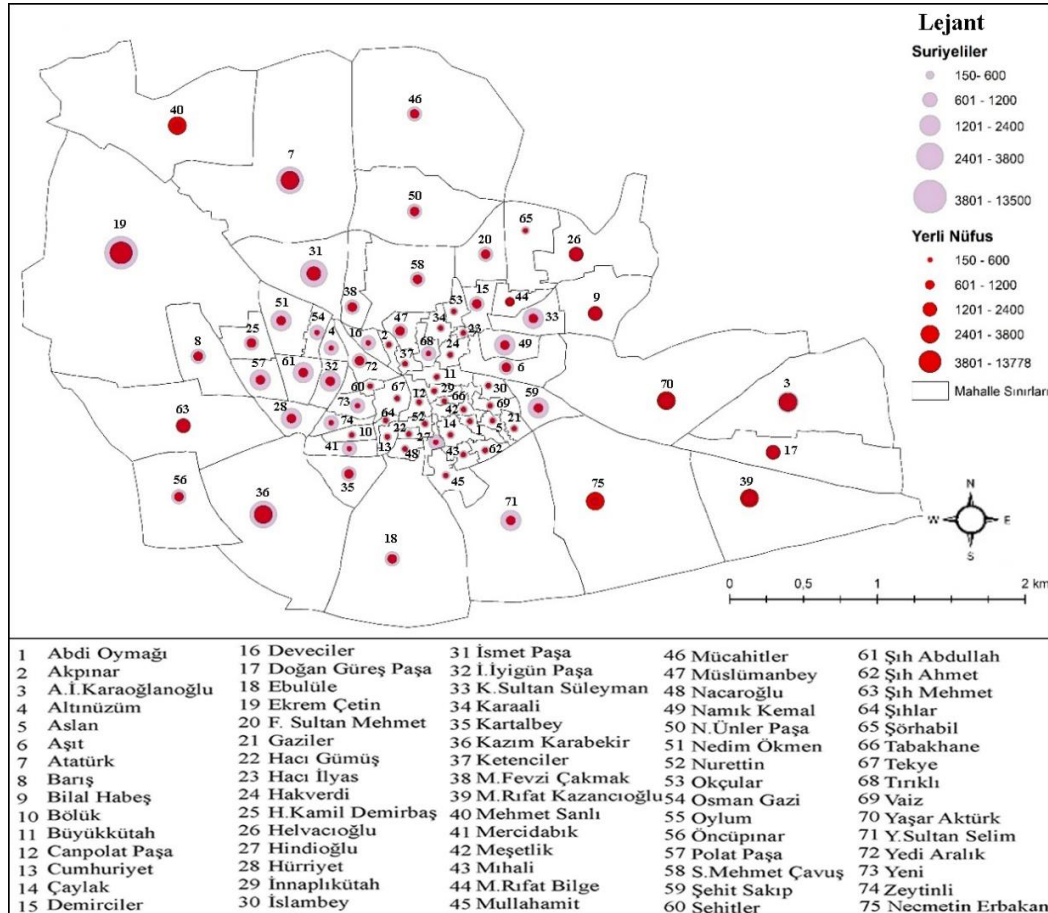
Türkiye’de benzer merkezileşme eğilimlerine ve Suriyelilerin genellikle kent yoksullarının ikamet alanlarında kümelenmesine dair tespitlere yapılan birçok saha çalışmasında (İstanbul, Gaziantep, Hatay, Kilis gibi şehirlerde) yer verilmiştir (Cengiz, 2015; Erdoğan, 2015; Sönmez, 2016; İncili ve Akdemir, 2016; Erdoğan, 2017; Kaygısız, 2017; İnce, 2018; Saraçoğlu ve Belanger, 2018; Cengiz, 2020; Cengiz ve Özgür, 2021). Ayrıca belirtilmesi gereken bir başka durum da bu mahallelerdeki konutlar; nispeten daha fazla nüfusu barındıracak vaziyette olduğu için, genellikle kalabalık hane halkına sahip Suriyeliler için daha uygun düşmekte ve bu nedenle söz konusu konutlar daha çok tercih edilmektedir. Dahası, akraba ya da tanıdık olan birkaç Suriyeli aile bir araya gelerek bu konutları kiralamaktadır. Bu da barınma maliyetini düşürmenin bir stratejisi olarak değerlendirilmektedir. Kilis kent merkezinin çeperlerinde yer alan Ekrem Çetin mahallesinin Suriyeliler için önemli bir konsantrasyon alanı olduğundan bahsetmek mümkündür. Burası, Beşyüzevler semtinde yer alan Kilis’in alansal olarak en büyük mahallesidir. Mahalle, 2020 yılı nüfus sayımına göre (13.778 kişi) Kilis'teki en kalabalık nüfusun ikamet ettiği yer olmasının yanı sıra, en yüksek sayıda Suriyeliye (13.500 kişi) ev sahipliği yapan bir mekânsal birimdir (Harita 2).

Kent merkezinde yer alan ve genellikle düşük kiralı konutların bulunduğu mahalleler her ne kadar alansal olarak diğer mahallelere göre yüzölçümleri itibariyle küçük olsalar da, Suriyelilerin yoğun olarak ikamet ettiği mekânsal birimleri meydana getirmektedir. Bununla birlikte söz konusu olan mekânsal birimler, çoğunlukla ev sahibi nüfustan daha fazla sayıda Suriyelinin ikamet alanı haline gelmiştir. Örnek olarak Tırıklı Mahallesi’nde (700 Suriyeliye karşılık, 213 yerli nüfus) Suriyelilerin ev sahibi nüfusa oranı %77 olarak ölçülmüştür. Bununla birlikte Hindioğlu Mahallesi’nde (750 Suriyeliye karşılık, 309 yerli nüfus) %71, Nurettin Mahallesi’nde

(350 Suriyeliye karşılık, 143 yerli nüfus) %71, Zeytinli Mahallesi'nde (1050 Suriyeliye karşılık, 454 yerli nüfus) %70, Şıhlar Mahallesi'nde (380 Suriyeliye, karşılık 171 yerli nüfus) %69, Hacı Gümüş Mahallesi'nde (280 Suriyeliye karşılık, 140 yerli nüfus) %67, Cumhuriyet Mahallesi'nde (440 Suriyeliye karşılık, 231 yerli nüfus) %66'lık nüfusu Suriyeliler oluşturmaktadır.

Diğer taraftan kent merkezinin daha ziyade çeperinde yer alan ve nispeten daha yüksek kirallı ya da daha konforlu yeni konutların çoğunlukta olduğu mahallelerde Suriyelilerin daha az sayıda ve ev sahibi nüfusa oranla daha düşük düzeyde ikamet ettiklerinden bahsetmek mümkündür. Örneğin bunlardan Mehmet Sanlı Mahallesi'nde (150 Suriyeliye karşılık, 5.401 yerli nüfus) Suriyelilerin ev sahibi nüfusa oranı yalnızca % 3 iken, Mehmet Rifat Kazancıoğlu Mahallesi'nde (750 Suriyeliye karşılık, 7.957 yerli nüfus) %9, Necmettin Erbakan Mahallesi'nde (600 Suriyeliye karşılık, 4.212 yerli nüfus) ise %12 düzeyinde olduğu tespit edilmiştir. Saha çalışması esnasında farklı mahallelerde yapılan gözlem ve mahalle muhtarlıklarından alınan bilgiler doğrultusunda veri seti zenginleştirilmiştir. Söz konusu mahalleler çoğunlukla kentnin diğer mekânsal birimlerine göre gelir düzeyi nispeten daha yüksek ya da memur kesimin ikamet yerleridir. Zira bu mahallelerde ikamet eden Suriyelilerin profilleri daha ziyade ortalama gelir düzeyi yüksek olan kişilerden meydana geldiğinden bahsedilebilir.

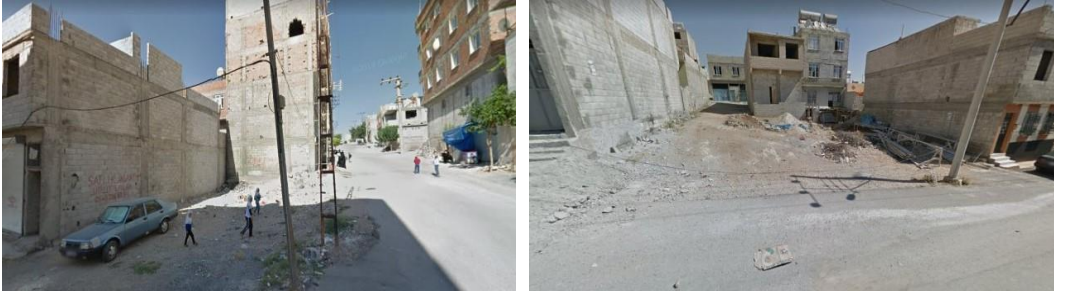
**Harita 2.** Kilis'teki yaşayan yerli nüfusun ve Suriyelilerin mekânsal birimlere göre dağılışı





Kilis'te ortaya çıkan bu mekânsal dağılış paterni, Suriyeliler bağlamında bir kümelenme örüntüsünün yanı sıra bir *merkezleşme* eğilimine işaret etmektedir. Zira Suriyeliler, mekânsal düzeyde kentsel alanın merkezinde ikamet ettiği için merkezleşmiş, aynı zamanda söz konusu birimler mekânda bitişik olduğundan kentte kümelenmiş bir örüntü ortaya çıkarmıştır. Kırsal alandan göçlerle büyüyen mahalle, çoğunlukta kentin yoksul kesiminin ikamet ettiği gecekondular tarzında, yıpranmış ve düşük kirali konutlardan meydana gelmektedir (Resim 1). Konut kiralamanın yanı sıra Suriyelilerin satın almak suretiyle konut sahibi olma fırsatı yakaladığı bu mahalle, sosyal dayanışma ağlarının güçlü olduğu mekânsal bir birimdir. Burada ikamet eden Suriyelilerin ev sahibi nüfusa oranı, %49'dur. Dolayısıyla mahallenin ikamet alanı olarak tercih edilmesinde etkili olan birtakım sosyo-mekânsal etmenlerin (konut kiralalarının düşüklüğü, konut arzının fazlalığı vs.) Suriyeliler için çok önemli olduğundan bahsedilebilir.

**Resim 1.** Ekrem Çetin Mahallesi



Kilis kentinde, Suriyeliler için Ekrem Çetin Mahallesi'ndeki ikamet yeri tercihi belirleyen motivasyonlarla benzer şekilde önemli olan bir diğer çekim merkezi, Nedim Ökmen Mahallesi'dir. Burası, 2020 yılı nüfus sayımına göre 1.527 kişiden oluşan yerli nüfusun yaşadığı ve buna karşılık 2.400 Suriyeli nüfusa ev sahipliği yapan bir mahalledir. Burada ikamet eden Suriyelilerin ev sahibi nüfusa oranı, %61'dir. Yine kalabalık ya da birden çok Suriyeli ailenin aynı konutta yaşadığı bir mekânsal birim olan mahalle, Suriyelilerin yoksul kesimi tarafından tercih edilmiştir. Mahalledeki konutların çoğu diğer birçok mahallede olduğu gibi sıvasız, genellikle tek ya da iki katlı eski ve pek konforlu olmayan yapılardan meydana gelmiştir (Resim 2).

**Resim 2.** Nedim Ökmen Mahallesi



Kentin yine Suriyeliler tarafından ikamet alanı olarak tercih edilen bir başka mahallesi Namık Kemal'dir. Burada 2020 nüfus sayımına göre 961 ev sahibi nüfusa karşılık, 1.350 Suriyelinin

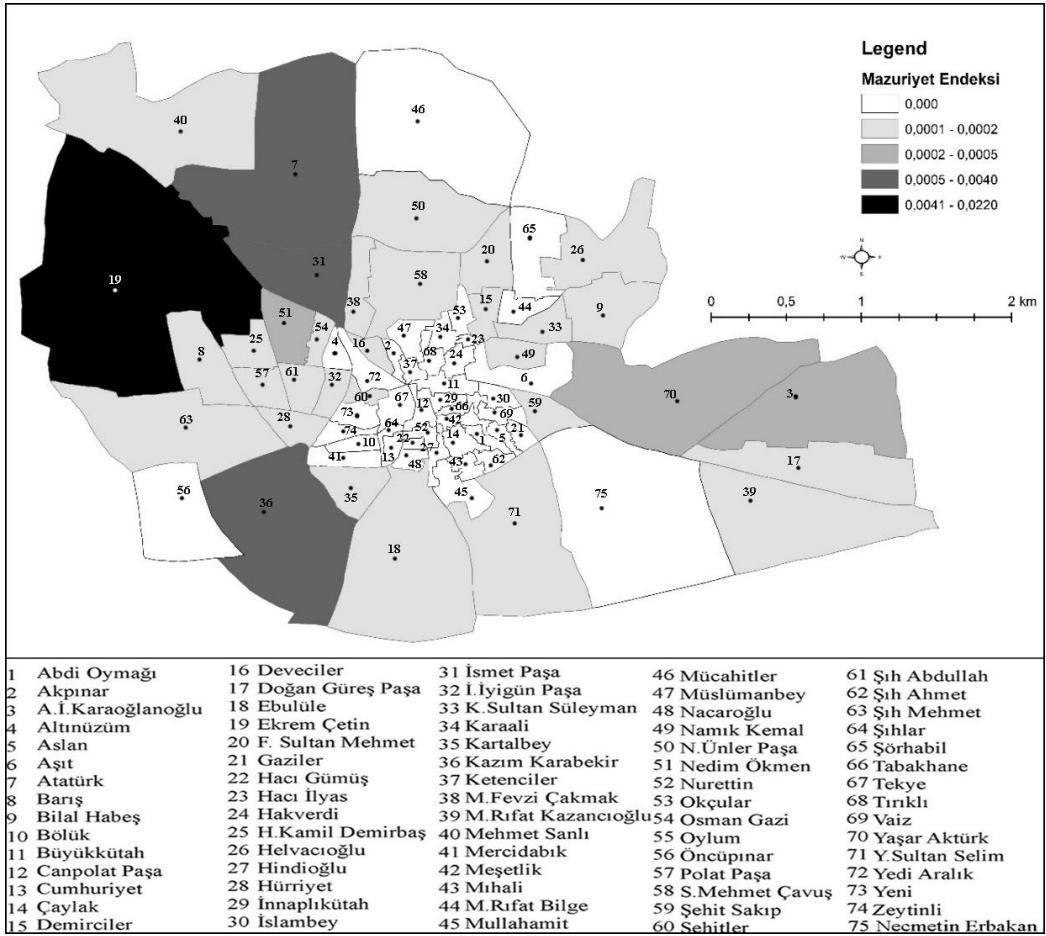
ikamet sahası haline gelmiş bir mekânsal birimdir. Öyle ki mahallede ikamet eden Suriyelilerin ev sahibi nüfusa oranı %58'dir. Doku olarak yukarıda bahsedilen mahallelerle benzer yapıları barındıran mahalle, düşük kirali konutların varlığına bağlı olarak yoksul kesimin önemli bir tercih alanı haline gelmiştir (Resim 3). Kilis'te yaşayan Suriyelilerin meydana getirdiği mekânsal kümelenme, yoksulluk temelli grup içi sosyal sermaye kullanımı ve karşılıklı dayanışma/destek, ortak kültürel normları ve pratikleri sürdürme tercihinden kaynaklanmaktadır. Dolayısıyla Suriyelilerin söz konusu mekânsal birimlerde ilişkiler ağı kuramını güçlü bir şekilde işlettiklerinin izlerini taşımaktadır.

**Resim 3.** Namık Kemal Mahallesi

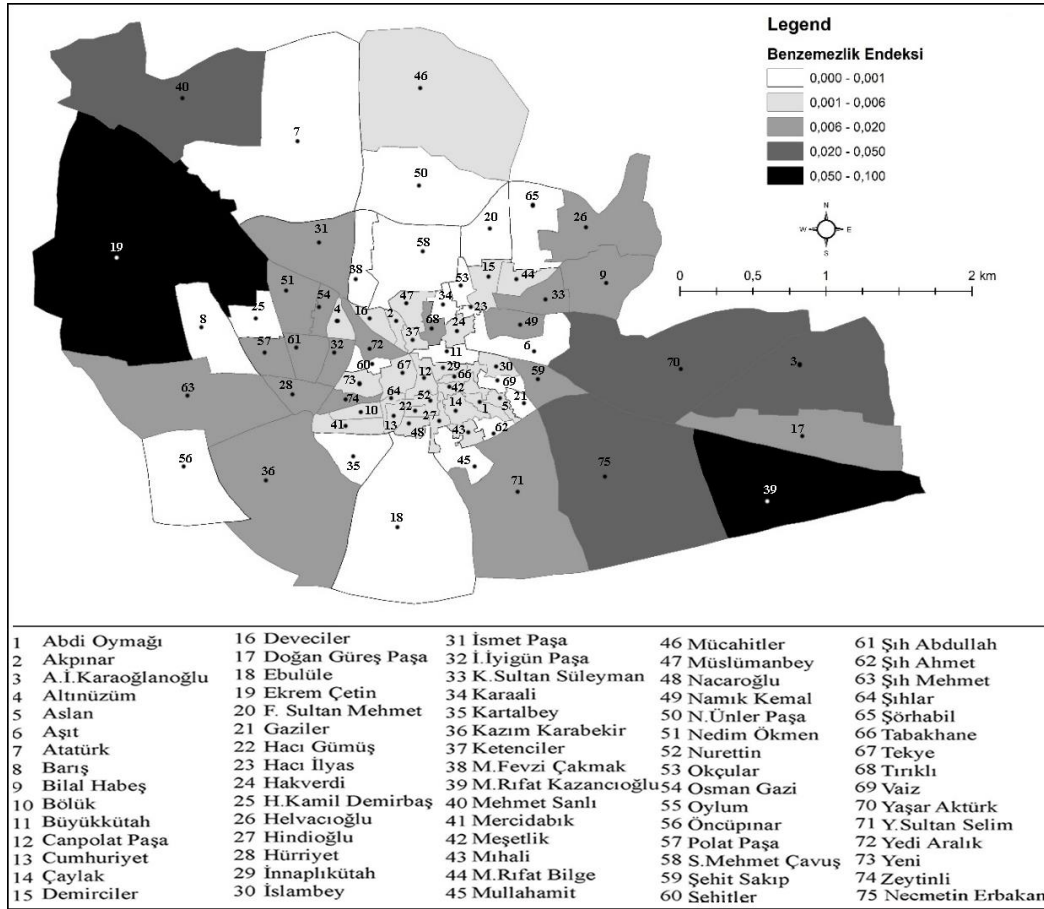


Kentsel nüfusun dağılımında etkili olan diğer bir dinamik yerli nüfusun gelir durumunun yaratmış olduğu yer değiştirme motivasyonudur. Mahallerdeki Suriyeli ve yerli nüfus dağılımında eğer yerli nüfusun ekonomik gelir seviyesi yüksek ise eski mahalledeki evlerini genellikle Suriyeli nüfusa kiralarak yeni yapılaşmış mahallelere doğru göç sürecini başlatmıştır. Bu durumda Akpınar, Aşit, Büyükkütah, Canpolat Paşa, Cumhuriyet, Deveciler, Hakverdi, Hürriyet, İslambey, Meşetlik, Nacaroğlu, Nurettin, Şihlar, Tekye, Tırıklı, Vaiz, Yeni ve Zeytinli gibi Suriyeli nüfusun yoğun görüldüğü mahalleler yerli nüfusun özellikle Mehmet Rıfat Kazancıoğlu, Albay İbrahim Karaoğlanoğlu, Doğan Güreş Paşa, Yaşar Aktürk ve Necmettin Erbakan mahallelerine yönelimi sonucu ikamet yeri değişiminden kaynaklanmaktadır. Eğer yerli nüfusun ekonomik gelir seviyesi düşük ise ikamet hareketliliği de azalmaktadır. Kentte kırsaldan göç almış mahalleler olan Bilal-i Habeş, Fatih Sultan Mehmet, Helvacıoğlu, Muallim Rıfat Bilge ve Mücahitler mahallelerinde Suriyeli nüfus oranının düşüklüğü yerli nüfusun ikamet hareketliliğinin sınırlılığıyla açıklanabilir.

Harita 3. Maruziyet endeksine göre Suriyelilerin Kilis'teki mekânsal dağılışı örüntüsü



Kentsel mekânda ayrışmayı ya da kümelenmeyi ortaya koyan maruziyet endeksi, göçmen/mülteci/azınlık grupların, ev sahibi toplumla ortak mekânsal birimi daha fazla paylaştığı, yani çoğunlukta olan grupla daha fazla etkileşim kurabileceği durumları açıklamak adına kullanılmaktadır. Bu bağlamda söz konusu endeksten faydalanılarak üretilen harita, ev sahibi toplum ile Suriyeliler arasındaki temasın düzeyini anlamamıza yardımcı olacaktır. Bu endeksin verdiği sonuçlar, Kilis'te yaşayan ev sahibi toplum ile Suriyeliler arasındaki etkileşim kurma ve karşılaşma olasılığının yüksek ya da düşük olduğu alanlar saptanarak oluşan kentsel örüntünün haritalaması yapılır. Kilis kentinde maruziyet endeksi sonuçları incelendiğinde; en yüksek düzeydeki mahalleler içinde 0,02'den fazla değeri ile Ekrem Çetin Mahallesi ilk sırada yer alırken, Kazım Karabekir, Atatürk ve İsmet Paşa mahalleleri onu izlemektedir (Harita 3). Bunların yanı sıra ev sahibi toplumun Suriyelilerle etkileşim kurma olasılığının en düşük olduğu mekânsal birimler ise Mehmet Sanlı, Mehmet Rifat Kazancıođlu, Necmettin Erbakan gibi mahallelerdir. Bu mahallelerdeki maruziyet endeksi ise %0,00001 dolaylarında hesaplanmıştır. Bu değerler belirlenen aralıkların dışında olduğu için yukarıda bahsi geçen mahallelere ve onlar gibi düşük değerdeki mekânsal birimlere tabloda yer verilmemiştir.

**Harita 4.** Benzemezlik endeksine göre Suriyelilerin Kilis'teki mekânsal dağılışı örüntüsü

Kilis kentinde Suriyelilerin yüksek düzey ya da yetersiz seviyede temsil edildiği mekânsal birimleri benzemezlik endeksi ile belirlemek amacıyla üretilen harita mekânsal ayrışmayı ortaya koyması bakımından önemlidir. Söz konusu harita incelendiğinde; Kilis'teki bütün mekânsal birimlerde, Suriyeli ve ev sahibi topluluk üyelerinin Ekrem Çetin, İsmet Paşa ve Kanuni Sultan Süleyman mahalleleri dışında kalan aynı mekânı eşit düzeyde paylaşmadığı ya da sınırlı ölçüde paylaştığı göze çarpmaktadır (Harita 4).

Yapılan hesaplamada Kilis'te ortaya çıkan genel benzemezlik düzeyinin %62 olduğu tespit edilmiştir. Çıkan bu endeks sonucu, kentte yüksek düzeyde mekânsal bir ayrışmanın varlığına işaret etmektedir. Benzemezlik endeks değerinin yüksek olması, bazı mekânsal birimlerde Suriyelilerin, diğer mekânsal birimlerde ise ev sahibi nüfusun yer aldığını, yani kentte ayrışma düzeyinin yüksek olduğu anlamına gelmektedir. Bu durum Kilis'te yaşayan Suriyeliler, mekânsal birimlere göre pek de eşit olmayan bir dağılışı örüntüsü gösterdiğini belirtir. Dolayısıyla bu durum, Suriyelilerin ev sahibi toplumdan belirli bir düzeyde ayrıştığı sonucunu doğurmaktadır.



## Sonuç

Elde edilen veriler ışığında Kilis'te yaşayan Suriyelilerin kentsel mekânda kümelenme ve merkezleşme paterni ortaya çıkardığı açık bir şekilde görünmektedir. Bununla birlikte mekânsal düzeyde bir ayrışmanın da izlerine rastlanmaktadır. Kent merkezindeki yoksul mahalleler ve bilhassa Ekrem Çetin, Kazım Karabekir, Atatürk ve Nedim Ökmen gibi mahalleler, başlıca Suriyelilerin yoğunlaşma/kümelenme mekânlarına dönüşmüş durumdadır. Diğer taraftan kentin refah düzeyi nispeten daha yüksek olan bazı mekânsal birimleri (Mehmet Sanlı, Mehmet Rıfat Kazancıoğlu ve Necmettin Erbakan) konut kiralarının ya da ev satın alma fiyatlarının yüksek olması nedeniyle, yoksul olarak nitelendirilebilecek Suriyelilerin ikamet tercihlerinde yer almamaktadır. Söz konusu mahalleler gelir düzeyi yüksek ve daha ziyade doktor, mühendis ya da iş insanı profiline sahip olan Suriyelilerin aileleriyle birlikte tercih ettiği ikamet sahalarıdır. Bu bağlamda Kilis kentindeki mekânsal ayrışmanın sosyal ve ekonomik temelli dinamiklerden etkilenerek şekillendiğini belirtmek pek de yanlış olmayacaktır. Dolayısıyla kentin iki farklı sosyo-ekonomik düzeyinde şekillenen bu yerleşme örüntüsü, Suriyeliler ile ev sahibi toplum üyeleri arasında farklı mekânsal birimlerde sosyo-mekânsal bir farklılaşmayı üretmektedir.

Kentsel mekânda ortaya çıkan ayrışma, göçmen grupların ev sahibi topluma ve yaşadıkları kente uyum sağlamalarını ve kendi grupları dışındakilerle etkileşim kurmasını engelleyebilmektedir (Phillips, 2010). Sosyo-mekânsal uyum, göçmen topluluklar ile ev sahibi nüfusun müşterek olarak kurması gereken iki taraflı bir etkileşim pratiğidir. Bu nedenle Suriyelilerin Kilis'te daha ziyade ev sahibi toplumla karma bir şekilde, birlikte ikamet etmesi sosyo-mekânsal uyum bağlamında önemlidir. Kentlerde, farklı grupların nerede bulunduğu ve kültürel olarak farklılaşan mahallelerde hangi sosyo-mekânsal dinamiklerin devrede olduğu, her bir topluluğun geleceği ve kentin işleyişi için önemli sonuçlar doğurabilir. Kilis'te yaşayan Suriyelilerin çoğunlukla yoksulluk temelli kötü şartlara sahip; eski, yıpranmış ve adeta kentin çöküntü sahalarını andıran merkezinde kümelenmesi, onların daha büyük sosyo-mekânsal problemlerle karşı karşıya kalmalarına yol açabilir. Dahası Suriyelilerin muhtemel işsizlikten kaynaklanabilecek muhtemel suç, şiddet hatta yoksulluktan doğan eğitimden mahrum marjinal bir nesil üretmesi de söz konusu olabilir.

Suriyelilerin köken ülkeye geri dönmeme ve Kilis'te kalıcı olma ihtimalinin artmasıyla birlikte ev sahibi toplum bağlamında Suriyeli karşıtlığını arttırabilir. Bu olasılık Suriyelilerin dışlanmış ve ötekileştirilmiş hissiyatını güçlendirebilir, böylece güvenlik kaygısı taşıyarak sosyo-mekânsal düzlemde ayrışmalarına yol açması kaçınılmaz olur. Dolayısıyla Kilis kentinde yaşayan Suriyeliler, sosyo-mekânsal olarak ayrılmış yerleşim sahaları inşa etmiş olurlar.

## Kaynakça

- Andersson, R., (1998).** Socio-spatial Dynamics: Ethnic Divisions of Mobility and Housing in post-Palme Sweden, *Urban Studies*, Vol. 35, No. 3, 397- 428.
- Blau, P. M. (1977).** *Inequality and Heterogeneity: A Primitive Theory of Social Structure*. Free Press
- Bolt, G., Özüekren, A. Ş. ve Phillips, D., (2010).** Linking Integration and Residential Segregation, *Journal of Ethnic and Migration Studies*, 36:2, 169-186
- Castles, S., Miller, M. J., (2008).** Göçler Çağı, İstanbul Bilgi Üniversitesi Yayınları, İstanbul.
- Cengiz, D., (2015).** Zorunlu Göçün Mekânsal Etkileri ve Yerel Halkın Algısı; Kilis Örneği, *Turkish Studies-International Periodical for the Languages, Literature and History of Turkish or Turkic*

Volume 10/2 Winter, p. 101-122, ISSN: 1308-2140, www.turkishstudies.net, DOI Number: <http://dx.doi.org/10.7827/TurkishStudies.7938>, ANKARA-TURKEY

- Cengiz, D. (2020).** Antakya'daki Suriyeli Mültecilerin Mekânsal Toplanması/Ayrışması: Örüntüler, Süreçler ve Sonuçlar, Ankara Üniversitesi Sosyal Bilimler Üniversitesi, Basılmamış Doktora Tezi, Ankara.
- Cengiz, D., Özgür, E. M. (2021).** Suriyeli Mültecilerin Antakya'daki Mekânsal Ayrışma Örüntüsünün Haritalanması. *Göç Dergisi*, 8(2), 347-364. <https://doi.org/10.33182/gd.v8i2.789>
- Ehrkamp, P. (2005).** Placing identities: Transnational practices and local attachments of Turkish immigrants in Germany. *Journal of Ethnic and Migration Studies*, 31(2), 345-364. <https://doi.org/10.1080/1369183042000339963>
- Ellis, M., Wright, R. ve Parks, V., (2004).** "Work Together, Live Apart? Geographies of Racial and Ethnic Segregation at Home And at Work", *Annals of the Association of American Geographers*, 94 (3), 620-637.
- Erdoğan, M. M. (2015).** Türkiye'deki Suriyeliler; Toplumsal Kabul ve Uyum Araştırması, Hacettepe Üniversitesi Göç ve Siyaset Araştırmaları Merkezi, Ankara.
- Erdoğan, M. M. (2017).** Kopuştan Uyuma Kent Mültecileri-Suriyeli Mülteciler ve Belediyelerin Süreç Yönetimi: İstanbul Örneği, Marmara Belediyeler Birliği Kültür Yayınları.
- GİGM, (2021).** Geçici Koruma Kapsamındaki Suriyeliler, İçişleri Bakanlığı Göç İdaresi Genel Müdürlüğü, [http://www.goc.gov.tr/icerik6/gecicikoruma\\_363\\_378\\_4713\\_icerik](http://www.goc.gov.tr/icerik6/gecicikoruma_363_378_4713_icerik), Erişim Tarihi: 18.10.2021.
- Gruner, S. (2010).** "The Others don't want . . .". Small-scale segregation: Hegemonic public discourses and racial boundaries in German neighbourhoods. *Journal of Ethnic and Migration Studies*, 36(2), 275-292. <https://doi.org/10.1080/13691830903387402>
- İnce, C. (2018).** Uluslararası Göç Bağlamında Türkiye'deki Suriyeli Göçmenlerin Mekânsal Yoğunlaşması, İksad Publishing House, ISBN: 978-605-7923- 28-8.
- İncili, Ö. F. ve Akdemir, İ. O., (2016).** Yerinden Edilmişliğin Coğrafi Analizi: Kilis'te Suriyeli Sığınmacılar, Marmara Coğrafya Dergisi.
- Kaygısız, İ. (2017).** Suriyeli Mültecilerin Türkiye İşgücü Piyasasına Etkileri, Friedrich-Ebert-Stiftung Derneği Dergisi, İstanbul.
- Knox, P., Pinch, S., (2010).** Urban Social Geography, Pearson Education Ltd, London.
- Lefebvre, H. (2014).** Mekânın Üretimi. (I. Ergüden, Çev.) İstanbul: Sel yayıncılık.
- Li, Z., Wu, F., (2006).** "Socio-spatial Differentiation and Residential Inequalities in Shanghai: a Case Study of Three Neighbourhoods", *Housing Studies*, 21 (5), 695-717.
- Logan, J. R., Zhang, W. ve Alba, R. D. (2002).** Immigrant enclaves and ethnic communities in New York and Los Angeles. *American Sociological Review*, 67(2), 299-322.
- Massey, D. S., ve Denton, N. A. (1988).** The dimensions of residential segregation. *Social Forces*, 67(2): 281-315.
- Murdie, R. E., Borgegard, L. E., (1998).** "Immigration, Spatial Segregation and Housing Segmentation of Immigrants in Metropolitan Stockholm, 1960-95", *Urban Studies*, 35 (10), 1869-1888.
- Morrill, R. L., (1991).** On the Measure of Geographical Segregation. *Geography Research Forum*, 11, pp. 25-36.
- Musterd, S. (2003).** Segregation and integration: A contested relationship. *Journal of Ethnic and Migration Studies*, 29(4), 623-641. <https://doi.org/10.1080/1369183032000123422>
- Musterd, S., Ostendorf, W., (2009).** "Residential Segregation and Integration in The Netherlands", *Journal of Ethnic and Migration Studies*, 35 (9), 1515-1532.
- Muzzini E. ve Aparicio, G. (2013).** "Urban growth and spatial transition in Nepal: an initial assessment (English), Directions in development : countries and regions Washington, D.C. : World Bank Group. <http://documents.worldbank.org/curated/en/722941468291027381/Urban-growth-and-spatial-transition-in-Nepal-an-initial-assessment>





- Ogden, P. E., Winchester, S. W. C., (1975).** “The Residential Segregation of Provincial Migrant in Paris in 1911”, *Transactions of The Institute of British Geographers*, 65, 29-44
- Özgür, E. M., (2018).** Küresel Göçün Sosyo-Mekânsallığı: Ulusötesi Mekânlar/Yerelötesi Yerler, Topluluklar, Kimlikler, *Coğrafi Bilimler Dergisi*, 16 (1), 1-35.
- Özgür, E.M. (2020).** Göç, ikametgâh ayrışması ve entegrasyon: Türk kentleri için bir değerlendirme. *Coğrafya Dergisi*, 41: 221-240.
- Peach, C. (1996).** Does Britain have ghettos?. *Transactions of the Institute of British Geographers*, 21(1), 216-235
- Peach, C., (2009).** “Slippery Segregation: Discovering or Manufacturing Ghettos?”, *Journal of Ethnic and Migration Studies*, 35(9): 1381-95.
- Phillips, D. (2010).** Minority ethnic segregation, integration and citizenship: A European perspective. *Journal of Ethnic and Migration Studies*, 36(2), 209-225. DOI: 10.1080/13691830903387337
- Pitkänen, P., İçduygu, A. ve Sert, D., (2012).** “Current Characteristics of Migrant Transnationalism”, In P.Pitkänen, A. İçduygu, & D.Sert (Eds.). *Migration and Transformation Multi-Level Analysis of Migrant Transnationalism* (pp.207-224). Dordrecht (Netherland): Springer.
- Roberts, B. R. ve Robert H. W. (2009).** “Residential Segregation and Governance in the Americas: An Overview”, in Bryan R. Roberts and Robert H. Wilson (eds), *Urban Segregation and Governance in the Americas, USA: Palgrave Macmillan*.
- Saraçoğlu, C. ve Belanger, D. (2018).** Mekân, Yer ve Şehir: Türkiye’de Suriyeli Karşıtlığının Kentteki Görünümleri, *Eğitim Bilim Toplum Dergisi*, Cilt: 16 Sayı: 62 Bahar: 2018 Sayfa: 46-73.
- Simpson, L., (2004).** “Statistics of Racial Segregation: Measures, Evidence and Policy”, *Urban Studies*, 41(3): 661\_81.
- Soja, E., (1980).** “The Socio-spatial Dialectic”, *Annals of the Association of American Geographers*, 70, 207-225.
- Sönmez, M. E. (2016).** Suriyeli Sığınmacıların Gaziantep Şehrindeki Mekânsal Dağılışı ve Geleceği, TÜCAUM Uluslararası Coğrafya Sempozyumu, 13-14 Ekim 2016, Ankara.
- UNHCR, (2021).** Syria Emergency, United Nations High Commissioner for Refugees, <https://www.unhcr.org/syria-emergency.html>, Erişim Tarihi: 18.10.2021
- Touraine, A. (2002).** Eşitliklerimiz ve Farklılıklarımızla Birlikte Yaşayabilecek miyiz? O. Kunal, (çev.), İstanbul: Yapı Kredi Yayınları.
- Vuddamalay, V. (2007).** Inner-city ethnic enclaves and irregular immigrant networks as new social spaces in global cities: a case-study of the ‘little India’ of Paris. E. Berggren, T. Likić-Brborić, G. Trimikliniotis (Ed.). *Irregular migration, informal labour and community: a challenge for Europe* içinde (ss. 283-293). Maastrich: Shaker Publishing.

## EXTENDED ABSTRACT

### Spatial Patterns of Syrians Living in Kilis

The phenomenon of migration, which is contemporary with the history of humanity, has been going on since the day of human existence on the earth scene and causes spatial differentiations in the origin region and the target area. Although the causes and routes contain some differences, the phenomenon of migration causes the emergence of new processes by transforming and reshaping the geographical space, affecting the socio-cultural structure of the society. On the other hand, globalization processes spread to all areas from the micro level to the macro level in the spatial field, and the rapid changes in communication and transportation systems are conducive to the redefinition of the perception of distance/distance in the minds of individuals.

## Data and Method

The spatial unit constituting the boundaries of the research is located within the boundaries of the central district of Kilis. 76 neighborhoods of the central district constitute the sample of the study. Kilis was chosen as the study area because it is a city that hosts the highest number of Syrians compared to its population. The numerical data set of the Turkish and Syrian populations used in the research was created by TÜİK, neighborhood headmen and the General Directorate of Migration Management, and the neighborhood borders used in the maps were created by taking into account the areas where urban settlements are spread in the neighborhoods through the municipality zoning plan and google earth images. The undeveloped areas of the suburbs are ignored in the maps used.

In the research, dissimilarity and exposure indices, which are frequently used measurement techniques in the literature, were used to map the spatial segregation/clustering in the city of Kilis. First of all, necessary calculations were made using the mentioned indices, and the results were visualized using ArcGIS 10.3 geographic information systems software.

The unequal distribution of the two social groups in the urban space corresponds to the residence segregation (Cengiz and Özgür, 2021). If a social group that is unequally distributed in urban space is mentioned, then the existence of a spatial segregation can also be mentioned here (Blau, 1977). In this sense, the mentioned equality is measured in comparison to another group in the urban space. If all spatial units in the city have equal social group members (immigrant/home owner); equality is mentioned and in this case, spatial segregation is minimized. However, if the members forming the said social groups do not share a common residence area; equality is not mentioned here, and in this case, the level of segregation in the city increases (Cengiz and Özgür, 2021). One of the techniques frequently used in the measurement of residential segregation in urban space is the Dissimilarity Index. This technique provides a comparison of the spatial distribution of social groups among spatial units in the city (Muzzini and Apparicio, 2013).

Another index used to show the separation in spatial units is the Exposure Index (EI). The exposure index, which is used to measure the possibility of contact and interaction level of social groups living in the city, is frequently used in the spatial segregation literature (Massey and Denton, 1988). In this context, members of the social group with a larger population and practically sharing the same spatial unit will have more influence or interact more with the members of the smaller number of groups.

## Results and Discussion

This data obtained, it is clear that the Syrians living in Kilis reveal a clustering and centralization pattern in the urban space. However, traces of a spatial separation are also observed. Poor neighborhoods in the city center and especially neighborhoods such as Ekrem Çetin, Kazım Karabekir, Atatürk and Nedim Ökmen have become the main concentration/clustering places for Syrians. The segregation that emerges in the urban space can prevent immigrant groups from adapting to the host society and the city they live in and interacting with those outside their own groups (Phillips, 2010). Socio-spatial adaptation is a bilateral interaction practice that should be established jointly by the migrant communities and the host population. For this reason, it is important in the context of socio-spatial harmony that Syrians reside in Kilis in a mixed manner with the host society. In cities, where



different groups are located and what socio-spatial dynamics are active in culturally differentiated neighborhoods can have important consequences for the future of each community and the functioning of the city. Syrians living in Kilis mostly have poor conditions based on poverty; Clustering in the old, worn-out center of the city, which almost resembles the collapsed areas, may cause them to face larger socio-spatial problems. Moreover, it may be possible for Syrians to produce a marginalized generation deprived of education due to possible crime, violence and even poverty, which may result from possible unemployment.