

Göç ve Yalnızlık: Psiko-Sosyal ve Ekonomik Sonuçları

Gökcan Sever¹

Öz

Bu çalışmanın amacı, göç ve yalnızlık ilişkisini kuramsal boyutta ve olgubilim (fenomenoloji) deseni ile destekleyerek farklı bulgular ortaya koymaya çalışmaktır. Çalışmada araştırmacı tarafından geliştirilen yarı yapılandırılmış “Göçmenlerde Yalnızlık Görüşme Formu” veri toplama aracı olarak kullanılmıştır. Araştırmaya ilişkin veriler, araştırmacı tarafından Gaziantep İli Şehitkâmil İlçesinde bulunan ve rastgele seçilen 13’ü kadın, 11’i erkek toplam 24 Suriye vatandaşı ile yüz yüze iletişim kurmak suretiyle toplanmıştır. Verilerin çözümlenmesinde içerik analizi kullanılmıştır. Araştırmada elde edilen sonuçlara göre, Suriye vatandaşlarının ekonomik anlamda zorluk çektikleri, dil sorunu yaşadıkları ve bunun sonucunda yalnızlığın alt boyutları olan sosyal ve kültürel yalnızlık hissettikleri bulunmuştur. Ayrıca araştırmada, aile ve akrabasında kayıplar yaşayan ve yoğun özlem duyguları içinde olan katılımcıların olduğu görülmüştür.

Anahtar Kelimeler: Göç; Göçmen; Yalnızlık; Olgubilim

ABSTRACT IN ENGLISH

Migration and Loneliness: Psycho-social and Economic Impact

The aim of this study is to reveal different findings by supporting the relationship between migration and loneliness with a theoretical dimension and phenomenology pattern. In the study, the semi-structured “Loneliness Interview Form for Immigrants” developed by the researcher was used as a data collection tool. The data related to the study were collected by conducting face-to-face communication with a total of 24 Syrian citizens, 13 female and 11 male, randomly selected by the researcher in the Şehitkâmil District of Gaziantep Province. Content analysis was used to analyze the data. According to the results obtained in the research, it has been found that Syrian citizens have economic difficulties, have language problems, and as a result, they feel social and cultural loneliness, which are the sub-dimensions of loneliness. In addition, it was observed in the study that there were participants who experienced losses in their family and relatives and had intense feelings of longing.

Keywords: Migration; Immigrant; Loneliness; Phenomenology

Giriş

Göç olgusu sadece günümüze özgü olmayıp insanlık tarihi kadar eskidir. Bireyi ve toplumu çok yönde etkileyen dinamik bir süreç olmanın yanı sıra aynı zamanda karmaşık bir süreçtir. Ateş ve Yavuz (2017: 1287), “İnsanlık tarihi kadar eski olan göç, bireylerin yalnızca bir bölgeden diğer bir bölgeye yer değiştirme hareketi değil aynı zamanda toplumların fiziksel, demografik, sosyal, kültürel, ekonomik yapısını da değiştiren sosyal ve dinamik bir süreç” olarak tanımlamışlardır.

Göç kavramı çok katmanlı ve karmaşık bir süreç olduğu için literatürde farklı tanımlarına rastlamak mümkündür. Göçün sözlük anlamına bakıldığında; “ekonomik, toplumsal, siyasi

¹ Gökcan Sever, MEB, Türkiye. E-mail: gsever25@gmail.com



sebeplerle bireylerin veya toplulukların bir ülkeden başka bir ülkeye, bir yerleşim yerinden başka bir yerleşim yerine gitme işi, taşınma, hicret, muhaceret” (Türk Dil Kurumu, 2022) olarak tanımlanmaktadır. Erol ve Ersever’e göre (2014), yer değiştirme olarak da ifade edilen göç kavramı, “ekonomik, sosyal, ya da özel nedenlerle bireyin kendi isteği ile ya da kendi isteği dışında yaşadığı yeri değiştirmesi, gittiği yerde evini kurması ve yaşamına devam etmesi” olarak tanımlanmaktadır. Tuncel ve Ekici (2019), göçe farklı bir bakış açısıyla yaklaşmış ve şu tanıımı yapmışlardır: “Göç, hayatta kalabilmek için güçlü bir dayanışma duygusuna sahip insanlar ile risk düzeyi yüksek insanların yeni mekâna taşınmasıdır”(s. 52).

Göçmenler ülkelerini birçok gerekçelerle (örneğin, ekonomik, sosyal) terk etmekte ve yaşamı iyileştirme umuduyla yeni ülkelere gitmektedirler (Buckingham and Brodsky, 2015; Ekici ve Tuncel, 2015; Naz, 2015). Tarihsel süreçler göz önünde bulundurulduğunda göç olayları, ilk zamanlarda daha çok coğrafi şartlar ve iklim koşullarının yanı sıra açlık, kıtlık ve savaş gibi sebeplerden yaşanırken günümüzde göç olayları daha çok dini, siyasi ve ekonomik gibi sebeplerden yaşandığı görülmektedir (Akıncı, Nergiz ve Gedik, 2015: 60-61). Dünyada göç olgusu, bugün halen sıcaklığını koruyan bir konu olmakta ve göç sebebi ile dünyanın pek çok yerinde büyük yerleşim yerlerinde hızlı bir nüfus artışı yaşanmaktadır. ABD’deki her beş kişiden biri, birinci veya ikinci nesil bir göçmendir. Göç olgusu, bugün dünya için çok daha önemli bir yer teşkil etmektedir. Çünkü İkinci Dünya Savaşı’ndan sonra göç olayları en hızlı dönemini yaşamakta ve bunu destekleyecek olan Birleşmiş Milletler verilerine göre, dünyada 300 milyona yakın göçmen insan doğduğu ülkelerin dışında yaşamak zorunda kalmaktadır. Göç eden insanların 60 milyondan fazlası da, sığınmacı, mülteci veya başka bir koruma statüsü ile vatanlarından uzak yaşamaktadır (TBMM İnsan Haklarını İnceleme Komisyonu, 2018).

Aldemir’e göre (2008), “Göçler doğrudan doğruya ülkelerin veya daha küçük toplulukların nüfusunun gelişmesini (artırıp veya azalmasını) etkileyen önemli faktörlerden biri olup, nüfusun yaş ve cinsiyet yapısında değişmeye sebep olmaktadır. Bu değişimde göç alan ve göç veren çevrelerde birbirine zıt şekilde gelişirler. Göç nüfusun yapısında da (okuryazarlık, tahsil, iş ve meslek, bilgi ile bunlara bağlı olarak kalifiye eleman miktarında) bir takım değişmelere sebep olduğu gibi toplumun yapısını, kültürünü, ekonomik, politik bütün kurumlarını etkileme gücüne sahiptir” (s.6).

Uluslararası göç, çağdaş sosyal dönüşümlerde önemli bir role sahiptir. Bu sadece küresel değişimin bir sonucu değil, aynı zamanda hem menşe ülkeler hem de alıcı ülkelerdeki gelecekteki değişiklikler için bireysel ve kolektif bir güç haline gelmektedir. Onun etkisi öncelikle ekonomik düzeyde hissedilir, ama aynı zamanda emek, sosyal, kültürel alanlar, ulusal politikalar ve uluslararası ilişkileri de etkilemekle birlikte aynı zamanda tüm devletlerde yüksek sosyo-kültürel çeşitliliğe yol açmaktadır (Cormoş, 2014).

Göç, bireylerin kendi iradeleri ile olabilmesine karşın genellikle savaş, etnik yapı ya da dini çatışmalar, siyasi baskılar ya da dayanılmaz boyutlara ulaşan yoksulluk sebebi ile ya da hayatlarını kurtarabilmek amacıyla veya daha iyi şartlarda yaşamak umuduyla yapıldığı görülmektedir (Şahin, 2001; Aktepe, Tekdere ve Gürbüz, 2017).

Göç olgusu çok komplike, birbiri içine giren çok katmanlı bir süreç olduğu için bu olguyu açıklamaya yönelik birçok teori ortaya atılmıştır (Çiçekli ve Demir, 2013; Çağlayan, 2006). Günümüzde bilinen başlıca göç teorileri şunlardır:

1. Ravenstein’in Göç Kânunları Teorisi: Bu teori endüstrileşme ve kentleşme olguları üzerine kurulmuş ve 19. yüzyılın son yarısındaki gelişmeler, teorinin temel dinamiğini



oluşturmuştur. Sanayileşme ile birlikte gelişen iş imkânları ve ulaşım ağları, insanları Avrupa'nın içlerine ve Kuzey Amerika'ya doğru yöneltmiş ve böylece milyonlarca insan vatanlarını ve topraklarını daha iyi gelecek için bırakıp, başka yerlere göç etmişlerdir. Böyle bir dönemde çalışmasını yapmış olan Ravenstein, 1885 yılında yayımladığı "Göç Kanunları" başlıklı makalesinde; Göç ve mesafe, göç ve basamakları, yayılma ve emme süreci, göç zincirleri, doğrudan göç, kır kent yerleşimcileri farkı, kadın erkek farkı başlıklarını taşıyan yedi göç kanunu tartışmaya açmıştır (Ravenstein, 1885).

2. Makro Ekonomik Gelişmişlik Teorisi: Bu kurama göre uluslararası göç, coğrafi bölgelerdeki emek arz-talep arasındaki farklar nedeniyle ortaya çıkmaktadır. Sahip olduğu sermayeye göre büyük bir emek rezervine sahip ülkelerde genel olarak ücretler yüksektir. Bu bildiğimiz emek arz ve talep eğrilerinde kesişim olarak gösterilir. Bunun sonucunda ortaya çıkan ücret farkıyla işçiler düşük ücretli ülkeden yüksek ücretli ülkeye göç ederler. Bu hareketin sonucunda, sermaye zengini ülkede emek arzı artıp ücretler düşerken, sermaye yoksulu ülkede emek arzı düşer ve ücretler yükselir. Bu durumda sadece uluslararası göçün maddi ve manevi maliyetini yansıtan bir uluslararası ücret farkı oluşur (Massey vd., 1993).

3. Mikro Ekonomik Gelişmişlik Teorisi: Sjaastad, Borjas ve Todaro tarafından geliştirilen bu kurama göre, göçe neden olan faktör, iş piyasalarında yer alan makro olguların yanı sıra özellikle bireyin kendisidir. Bu teoride bireyler daha gerçekçi ve faydacı düşünce sistemlerini kullanarak maliyet/kar hesabı yapmak suretiyle daha yüksek bir kazanç elde edecekleri hesabının sonucunda göç etme kararı vermektedir. Bireylerin aldıkları bu göç kararının kendilerine olan faydayı en yüksek seviyeye çıkaracaklarını varsayılmaktadır. Bireyler kendi refah düzeylerini en üst seviyeye çıkarabilecek bir ülke araştırırlar ve ona göre göç kararını verirler (Abandan Unat, 2002).

4. İtme ve Çekme Teorisi: Lee, 1966 yılında Bir Göç Teorisi (A Theory of Migration) adıyla yayınladığı makalesinde Ravenstein'in çalışmasına atıfta bulunarak bir saptama yapmıştır. İtme ve çekme kuramına göre, yaşanan yerde ve gidilecek yerde, kişisel ve görelî olabilen itici ve çekici faktörler vardır. Bu teoriye göre, göçü etkileyen en önemli değişkenler; iş imkânları, istihdam olanakları ve gelirdir. İşsizlik ve düşük gelir gibi unsurlar bireylerde itici, istihdam fırsatları ve yüksek gelir gibi unsurlar da çekici etkide bulunur. Dolayısıyla ülkenin ekonomik yönden geri kalmış bölgelerinde ortaya çıkan itici faktörlere karşın; gelişmiş bölgelerde çekici faktörler ortaya çıkarak göçün ekonomik yönden gelişen bölgelere yönelmesini sağlamaktadır (Arpacı, 2017; Lee, 1966).

5. Kesişen Fırsatlar Teorisi: Stouffer (1940) tarafından geliştirilmiştir. Göç konusunda bireylerin kararları ve bu kararlara sevk eden sebepler üzerine yoğunlaşan ve sosyal aktör olarak göçmeni ön plana çıkaran bir kuramdır. Bu kurama göre göç olgusunda önemli olan noktalar, göç edilecek mesafe, göç edilecek yerdeki imkânlar ve bu imkânların miktarıdır. Bir bölgede oluşturulan iş olanakları ve istihdamın ortaya çıkardığı cazibe, kuramın temel işleyiş biçimini oluşturur. Oluşturulan iş imkânlarının sayıca çokluğu ve bu işleri talep eden yerleşim yerindeki ikamet eden işçilerin sayısı, yaşanacak olan göçün boyutlarını etkileyecektir (Stouffer, 1940).

6. Göç Ağları Teorisi: Göç eden kişiler, göç ağları yolu ile eski göçmenler ve göçmen olmayan insanlar arasındaki akrabalık, arkadaşlık ve paylaşılan toplumun kökleri aracılığıyla bağ kurar. Kurulan bu bağlar sayesinde harekete bağlı maliyet ve risk düşürmekte ve göçe ilişkin beklenen geri dönüşler artmaktadır. Edinilen bu ağ ilişkileri, insanları cezbetmek için

yabancı istihdamın girişini mümkün kılan bir sosyal sermaye oluşturur. Bir kere göçmenlerin sayısı kritik eşiğe geldiğinde, ağların büyümesi çeşitli riskleri önleyebilir. Bu bağlamda ağların büyümesi, göçün ortaya çıkma olasılığına sebep olan, ilave bir hareketliliğe yol açan, ağları geliştiren ve benzeri harekete bağlı maliyet ve riskleri azaltır (Massey vd., 1993).

7. Göç Sistemleri Teorisi: Bu teori, göç olgusuna uluslararası ilişkiler çerçevesinden bakıp göçe ekonomik, siyasi ve politik temelleri olan bir yaklaşım olarak değerlendiren bir kuramdır. Bu teoriye göre, iki ya da daha fazla ülke, göçmen değişimi ile bir göç sistemi ve ilişkiler ağı oluşturmaktadır (Castlest, Haas ve Miller, 2014). Oluşturulan bu sistemdeki göç hareketleri genellikle veren ve alan ülke arasındaki makro ve mikro ilişkilere dayanmaktadır. Buna göre, göç veren ve göç alan ülkeler arasında geçmişte sömürgecilik, ticaret, yatırım veya kültürel, sosyal ve siyasal bağlar ve bağlantılar varsa, göç ortaya çıkmaktadır (Güllüpinar, 2012: 78).

8. Çifte Piyasa Teorisi: Bu teoriye göre, gelişmiş ülkelerde düşük seviyeli işgücüne sürekli bir talep olduğundan ve yerli işçiler de bu düşük seviyeli işgücünü kabul etmediği için bu ülkelere sürekli olarak göçün artmakta olduğunu savunmaktadır. Yine bu teori, sanayileşmiş modern toplumların işgücü talepleri nedeni ile göçün ortaya çıktığını ileri sürmektedir (Piore, 1979).

9. Bağımlılık Kuramı ve Dünya Sistemleri Teorisi: Bu teori, göçün genişleyen bir küresel pazarının politik ve ekonomik örgütlenmesini takip ettiğini ileri sürmektedir. Bu teoriye göre uluslararası göç, gelişen dünyadaki kapitalist sistemin doğal bir sonucudur; küresel ekonominin çevresel bölgelere nüfuz etmesi, uluslararası hareketin katalizörü olduğunu savunmaktadır (Erdoğan, 2019). Bu teori, mikro ekonomik süreçleri değerlendirme dışında tutup göçü, ulusal sınırları aşan ve küreselleşmenin bir sonucu olarak görmektedir (Güllüpinar, 2012: 68)

10. Yeni Göç Ekonomisi Teorisi: Bu teoriye göre, göç kararlarının bireylerin tek başına aldığı kararlar olmadığı, ancak bu kararların, birbiriyle bağlantılı, etkileşim halindeki insanlardan oluşan (aile veya hane halkı gibi) daha büyük birimler tarafından verildiğini ileri sürmektedir. Bu birimlerde insanlar, toplumsal olarak sadece beklenen geliri artırmak değil aynı zamanda işgücü pazarı dışındaki pazarlarda da başarısızlığa sebep olacak riskleri azaltmaya yardımcı olmaya çalışırlar (Massey vd., 1993).

Yukarıda sıralanan ve ekonomi temelli göç kuramlarının yanı sıra göç olgusunun bireylerin ruh sağlığı üzerindeki etkisini inceleyen ve açıklamaya çalışan, sosyal izolasyon kuramı (Kuo, 1976), kültürel şok kuramı (Oberg, 1960) ve kültürel değişim kuramı (Kuo, 1976) gibi çeşitli kuramların olduğu görülmektedir (Solgun ve Durat, 2017).

Göç konusunda yapılan çalışmalar sonucunda ortaya çıkan teoriler ile birlikte, bunun uygulamadaki yansımaları ele alındığında, 21. yüzyılda yaşanan göç hareketliliğinin günümüzün en önemli sorunlarından biri olduğu görülmektedir. Tarihsel süreçler göz önüne alındığında göçler eskiden daha çok ekonomik sebeplerden ortaya çıkarken, şimdi ise dini nedenlerden kaynaklı olarak özellikle Müslüman coğrafyasında yaşanan savaşlar, bu topraklarda yaşayan bireylerin gittikçe daha çok göç etmesine sebep olmaktadır (Develi, 2017: 1348). Her ne sebeple olursa olsun yaşanan göç olayı bireylerin ruh sağlığını da etkilemesi kaçınılmazdır.

Bhugra (2004), bir çalışmada, göçmenlik ve ruh sağlığını ele almış ve bu çalışmada göç sürecini dönemlere ayırmış ve Ona göre göç ve ruh sağlığı ilişkisi üç evrede incelenebilir: 1. Dönem göç öncesi dönem olup göçmenlerin kişilik yapısı, zorunlu veya isteğe bağlı göç



motivasyonu ve göçe iten sebeplerin etkili olduğu dönemdir. 2. Dönem, göç eylemi olup bu dönemde sosyal desteğin kaybolması, kayıp duygusu, kopuşla gelen yas, göç sürecindeki travmatik yaşantılar ve travma sonrası stres bozukluğu gibi durumların yaşandığı dönemdir. 3. Dönem, göç sonrası yaşanan yeni kültürün etkisi, ayrımcılıkların görülmesi, ekonomik sıkıntılar ve özlemin duygusunun olduğu dönemdir. Bhugra'nın bu modeline göre, bu risk faktörlerini yaşayan göçmenlerin, sonrasında yaşanan yeni kültüre uyum sağlama ve bağlanma boyutlarına da bağlı olarak çeşitli ruh sağlığı hastalıklarına yakalanma olasılıkları daha yüksektir.

Bireysel ve toplumsal alanlarda pek çok değişikliği de beraberinde getiren göç sürecinin; göçmenin yaşamına sosyal, ekonomik ve psikolojik alanlarda etkilerinin olduğu öngörülmekte (Gülmez ve Öztürk, 2018) ve bu süreçte göç eden kişinin yeni topluma uyumu çok önemli bir hale gelmektedir. Göç sürecindeki uyum, kişinin yeni kültürün talepleri doğrultusunda yaşamını revize etmesi (Saygın ve Hasta, 2018) anlamına gelirken bu sürecin başarısız olması ise yeni kültüre ayak uyduramama yani uyumsuzluk anlamına gelmektedir. Çalışmalarda genel olarak uyum süreci, psikolojik uyum, sosyo-kültürel uyum ve ekonomik uyum olarak ele alınmaktadır (Canbey Özgüler, 2018). Göç ve psikososyal uyum ile ilgili yapılan çalışmalar incelendiğinde, hemen hepsinin ortak noktasının göçmenlerin yaşadıkları uyumsuzluğu, psikolojik ya da sosyal sorunları ele almaları olduğu görülmektedir (Akıncı, Nergiz ve Gedik, 2015; Tuzcu ve Bademli, 2014; Aydın, 2017; Gönültaş ve Kelebek, 2017). Bu bağlamda göç psikolojisi çalışmalarında da merak edilen konular göçmenlerin uyumsuzluklarına neden olan etkenler ve bu uyumsuzluğun göçmenlerin psikolojisinde meydana getirdiği etkilerdir (Yıldırım, İslamoğlu ve İyem, 2017; Gönültaş ve Kelebek, 2017; Saygın ve Hasta, 2018).

Göç hareketliliği, göç edilen ülkelerde çeşitli problemlere yol açmakla birlikte, göçmenler açısından da büyük boyutlu toplumsal travmalara neden olmakta olduğunu ifade eden Aktepe, Tekdere ve Gürbüz'e göre (2017), "Uluslararası boyutlardaki niteliğe sahip olan göçün, göçmenler açısından en büyük problemi, coğrafi ve kültürel yaşam alanının tamamen değişimlere uğraması ve bu değişim sorunu, yabancılaşma ve kente uyum sağlayamama, işsizlik, kültürel entegrasyon, konut ve barınma, planlama ve yönetim sorunları gibi birçok problemi de beraberinde getirmektedir" (s.140).

Göçün Ekonomik, Sosyolojik ve Psikolojik Boyutları

Göçün, oldukça farklı yönleri ve boyutları olan uluslararası bir olgu olduğunu ifade eden Gezici Yalçın'a göre (2017), "göç alan yerleşim yerindeki topluluk ile göç eden bireyler arasındaki ilişkilerin kalitesini ve sınırlarını belirleyen ve bunları etkileyen çok sayıda sosyoekonomik ve psikolojik değişken bulunmaktadır" (s.197).

Göç, sadece basit bir yer değiştirme olayı değil, aynı zamanda ekonomik, sosyolojik ve psikolojik boyutları ve sonuçları olan bir olgudur. Aşağıda göçün ekonomik, sosyolojik ve psikolojik boyutları ele alınmıştır.

Göçün Ekonomik Boyutu

Göç, küresel ekonominin en önemli sorunlarından birini teşkil etmektedir. Bu sorun hem göç edenler hem de göç alanlar için yeni koşullar doğurabilmektedir. Bu koşullar bir taraftan ekonomiye canlılık kazandırırken diğer taraftan yeni bir sömürü alanının oluşumuna zemin hazırlamaktadır. Toplumsal yapılarda büyük çaplı değişime veya aşınmaya neden olan göç, yeni sorun ve fırsat alanlarını da içinde barındıran sınıfsal geçişkenliği hızlandırmaktadır. Sahip

ol(a)mama durumu, sahip olma isteği ile yer bulma çabasının göçle gelenler açısından hayati öneme sahip olması, göçenlerin risk alma düzeyini yükseltmektedir. Risk alma düzeyindeki yükseliş ekonomik alana çoğu zaman olumlu yansırken siyasal ve sosyal alanda bir dizi olumsuzluğu beraberinde getirmektedir (Ekici ve Tuncel, 2015: 11). Ekonomik anlamda göç, bireylerin daha iyi ve daha olgun koşullarda yaşamlarını idame ettirebilmek için yaptıkları yer değişikliği olarak tanımlanabilir.

Göç, kentlerin nüfus yapısını ve fiziki yapılarını değiştirmekle beraber o kentlerin ekonomik ve sosyal yapıları üzerinde de ciddi etkiye sahip olmaktadır. Göç alan ve veren ülkeler açısından ekonomi piyasası, nüfus yapısı, ekonomisi gibi sosyo-ekonomik etkileri bulunmaktadır (Arslan, Bayraktutan ve Eren, 2015). Göç, hızlı kentleşmeye neden olurken gecekondulu sorunu dışında işgücü ve istihdam piyasasında oluşan sorunları beraberinde getirmektedir. Göç; gecekondulaşma, altyapı sorunları, trafik ve sosyal sorunları da beraberinde getirmektedir. Mevcut işsizlere istihdam yaratılamadığı gibi, işsizlerin sayısı her geçen yıl artmaktadır (Tutar, Tutar ve Eren, 2012).

Sayın, Usanmaz ve Aslangiri'nin (2016), Uluslararası göç olgusu ve yol açtığı etkilerin Suriye Göçü özelinde yaptıkları çalışmada, “ekonomik alanda en fazla dile getirilen bir konu olarak, Suriyelilerin sanayide, tarımda ve küçük çaplı işletmelerde kaçak yollarla ucuz işgücü olarak çalıştırılmasıdır. Bununla beraber sınır illerinde işini kaybeden insanların büyük bölümünün, Suriyeliler nedeniyle işini kaybettiğine yönelik bir algı oluşturmaktadır. Bu durum göçmenlerle yerel halk arasında iş fırsatlarının ellerinden alındığı algısı üzerine bir tepkiye neden olmaktadır. Korkulan, bu durumun yukarıda bahsedilen toplumsal çatışma riskini artırabileceğidir” (s.9). Bununla beraber göçmenlerin göç ettikleri yerlerin ekonomisine olumlu katkıları da olabilmektedir. Örneğin Tapan (2022) tarafından Malatya İlinde yapılan bir çalışmada, Suriyeli göçmenlerin farklı iş kollarında yaptıkları çalışmalar, açtıkları iş yerleri ile girişimcilik örnekleri sergiledikleri ve ekonomiye katkıda buldukları tespit edilmiştir.

Göçün Sosyolojik Boyutu

Yaşar Ekici (2015), Göçü, “bir yerden başka bir yere doğru zorunlu ya da isteğe bağlı olarak gerçekleşen nüfus hareketi” olarak tanımlamakta ve “göçle birlikte sadece bireyler değil aynı zamanda kültür, gelenek, görenek ve yaşam biçimleri de hareket etmekte, böylece göç edilen yerdeki mevcut sosyo-kültürel yapı, getirilen sosyo-kültürel yapıyla genişlemekte, değişim ve dönüşüme uğramakta” olduğunu ifade etmiştir (s. 179).

Göç eden bireyler ile yerel halk arasında sosyal, kültürel ve çeşitli yaşam biçimlerinden kaynaklı bazı farklılıklar bulunabilmektedir. Ortaya çıkan bu farklılıklar, beraberinde bazı sorunların çıkmasına da neden olabilmektedir. Örneğin dilencilik ve çocuk işçiliğinin artmasıyla yerel halkın göç eden bireye yönelik olumsuz tavır göstermesine sebep olabilmektedir (Tapan, 2022).

Göç olayı ile birlikte birey, çok hassas bir dönem geçirebilir ve olası sosyal yalıtılmışlık nedeniyle etkileyici veya tatmin edici sosyal ilişkiler kuramayabilir ve yeni ortamın getirdiği imkânları fark edemeyebilir (Ilgar ve Coşgun Ilgar, 2015). Sosyolojik açıdan göç, yer değiştirmenin ötesinde, sosyal çevrenin değişimini, bunun yanı sıra yeni kültüre geçişi ifade eden çok boyutlu bir olgudur (Özdemir ve Budak, 2017). Bu değişim hareketliliği yeni kültürü ve o kültüre uyum sürecini etkilemektedir. Farklı kültürlerden gelen insanların bir arada



olmaları, farklılıklarla başa edebilmeleri, karşılaştıkları çeşitli zorlukların üstesinden gelmeleri oldukça önemli bir yer teşkil etmektedir (Tuzcu ve Bademli, 2014).

Ekici ve Tuncel'e göre (2015), "kentte kendisini yabancı gören göçmenlerin toplumsal dışlanmaya maruz kalması veya dışlanma duygusuna sahip olmasının sosyal hayata olumsuz yansımaları olmuştur. Göçmenlerin asimilasyon politikaları aracılığıyla eritilerek kendisi olmaktan çıkartılması ve kendisi için değerli olana değer verilmemesi durumu da sosyal hayatı olumsuz yönde etkileyen diğer bir durum olmuştur" (s.18).

Göçün Psikolojik Boyutu

Göç, toplum üzerinde meydana getirdiği değişiklikler ile sosyolojik, aynı zamanda insan üzerinde meydana getirdiği değişiklik ile psikolojik boyutlara sahiptir (Aldemir, 2008). Göç, toplumsal, ekonomik, kültürel ve siyasal bir olgu olduğu kadar aynı zamanda da bireysel bir süreçtir. Psikolojik açıdan göç, bireylerin baskı, şiddet, stres gibi huzursuzluk veren her türlü olay veya durumun bulunduğu ortamdaki daha huzurlu ve rahat ortama gitme olarak tanımlanabilir (Özdemir ve Budak, 2017).

Acartürk (2016), "göçmenlerde görülen psikolojik sorunlar ve göçmenlerin yaşam kaliteleri, göçün kendisinin travmatik bir olay olduğunu düşündürmekte ve kişinin, tanımadığı yeni bir ortama girmesi ve bu değişime uyum sağlama çabası onu birçok ruhsal sıkıntı karşısında riskli duruma sokabileceğini" ifade etmiştir (s.138). Bu bağlamda, yeni yaşam tarzına uyum süreci bireyin yalnızlık, sosyal izolasyon, yabancılaşma, damgalanma, ötekileştirilme, dil bilmemeye bağlı olarak iletişim problemi yaşama, pişmanlık ve kendini değersiz hissetme gibi ruhsal sıkıntıların yaşanmasına ve bunun sonucunda stresin daha yoğun yaşanmasına neden olabilmektedir (Solgun ve Durat, 2017; Tuzcu ve Bademli, 2014).

Göç yaşantısının ruh sağlığı üzerindeki etkisini açıklayan çeşitli kuramlar bulunmaktadır. Bunlardan sosyal izolasyon, kültürel şok ve kültürel değişme kuramları kısaca açıklanmıştır.

"Sosyal İzolasyon Kuramı"na göre göç; sadece vatandan topraklarından fizikî olarak bir ayrılığı değil aynı zamanda bireyin alıştığı birçok haklardan, kurallardan ve sosyal etkileşim örüntülerinden ayrıldığı bir olaydır (Kuo, 1976). "Kültürel Şok Kuramı"na göre ise, göç, bırakılan çevre ile içine girilen çevre arasındaki kültürel benzerliğe ya da farklılığa bağlı olarak göçmen az ya da çok uyum güçlüğü çekmemesine yol açan bir süreçtir (Ober, 1960).

Yabancı bir ülkede yaşamının ruh sağlığı üzerindeki etkisini açıklayan bir diğer kuram ise, "Kültürel Değişme Kuramı"dır. Göçmenlerin kültürel değişme nedeni ile stresli bir yaşam geçirdiklerini kabul eden bu kuram, bu durumun diğer aile üyelerinin kişiliklerini de olumsuz yönde etkilediğini kabul etmektedir (Kuo, 1976). Ekşi'ye göre (2002), yalnızlık ve sosyal yalıtılmışlık duyguları, depresif eğilimleri artırabilir ve bununla beraber göç ve sığınma olayı, bireylerde daha önceden var olan problemleri artırabilir ya da yeni problemlerin çıkmasına yol açabilir. Göç ettiği toplumun bir parçası haline gelemeyen, dışlanan veya uyum sürecinde başarısızlık yaşayan göçmen, kendi içine kapanabilmekte (Karasu, 2017: 634) bu da psikolojik olarak bireyi yıpratmaktadır.

Göhler (1990), göç eden bireylerin sıklıkla yabancılaşma, yalnızlık, boşluk, özlem, değerler, köksüzlük, anavatanındaki değer yargılanması, aşağılanma, aşağılık duygusu, anadilin işlevini kaybetmesi, kuşkuçuluk, kırgınlık, suçluluk ve ön yargı gibi duyguları yaşadıklarını ifade etmiştir. **Yabancılaşma Duygusu:** Göç eden bireyler gittikleri yerlerde birer yabancıdırlar.

Onların yeni dünyalarında çevre, kültür, iklim ve dil her şey farklıdır. Bireylerin, dış dünyalarında somut olan bu yabancılaşma durumu onların iç dünyalarına yansır ve bireylerin kendi iç dünyasına da yabancılaşarak bir yere ait olamama duygusunu geliştirebilir. **Yalnızlık Duygusu:** Yalnızlık duygusu, kişinin bilinçli ya da bilinçsiz geride bıraktığı yakınlarının yokluğu ve onları bırakmasından ötürü kendini suçlu hissetmesinden kaynaklanabilir. Bu yalnızlık duygusu, üzüntülü bir anda olduğu kadar sevinçli bir anda da görülebilir. Göç eden birey zaman zaman, bilinçli ya da bilinçsizce geçmişte bıraktığı şeylerin yokluğunu hissettiğinde bir **boşluk** hissine kapılabilir. **Özlem Duygusu:** Göç eden birey, istem dışı olarak kişileri, doğayı, yeni yerde olmayan ve bıraktığı yerde olan her şeyi özleyebilir.

Bu özlem duygusu zamanla göçmenin kişiliğinin bir parçası haline gelebilir. **Değerler:** bireyin yeni yerdeki değerleri ile bıraktığı yerdeki değerleri çatışabilir. Bu değer çatışması içinde olan birey, zaman zaman düşmanlık duyguları içinde bocalayabilir. **Köksüzlük:** Göçmen bazen bir yere ait olmama duygusu içinde bocalayıp içinde yaşayıp kök saldığı toplumdan ve onun verdiği güvenden yoksun kalabilir. **Anavatandaki Değer Yargılarının Aşağılanması:** Göç eden birey, eski toplumunda değerli ve önemli olan yargılarının göç ettiği yeni toplumda anlamsızlaştığını görebilir. Yeni topluma kök salabilmek için eski toplumun değer yargılarını aşağılamaya başlar veya içinde bulunduğu toplum değerlerini aşağılar. İki toplumun değer yargıları arasında yaptığı kıyaslama, göçmenin iç dünyasında ve aile yaşamında çelişiklere neden olabilir. **Aşağılık Duygusu:** Göçmen kendi dilinin, yaşayış biçiminin, çalışma yaşamındaki ve boş zamanlarındaki alışkanlıklarının çevreyle ilişki biçiminin eskisi gibi anlam taşımadığını ve aynı değerde sayılmadığını fark eder. Bu nedenle kendini yetersiz ve yeteneksiz hissetmeye başlayabilir. Dil yetersizliği bu duyguyu güçlendirir. **Anadilin İşlevini Kaybetmesi:** göç eden birey, geldiği yeni toplumun dilini öğrenip uyum sürecini hızlandırmalıdır. Bu süreç çok kolay olmamakla birlikte kendi dilin işlevinin de yavaş yavaş kaybolması anlamını da taşıyabilmektedir. **Kuşkuculuk:** göç eden birey, geldiği yeni yerde, yeni bir toplum içinde, sık sık belirsizliklerle karşı karşıya kalıp kuşku duyguları yoğunlaşabilir. Kuşkuculuk bir davranış biçimi olmaya başladığında tehlikelidir. Giderek nevroz ve psikoz durumlarına yol açabilir. **Kırgınlık:** Zaman geçmesine karşın bir türlü geri dönüşü gerçekleştiremeyen göçmen kırılır. Çoğu zaman çevresindeki insanları, ailesini, dostlarını kırabilir ve mutsuz edebilir. **Suçluluk Duygusu:** Göçmen yeni ülkeye geldiğinde geride bıraktığı kişiler ve değerler karşısında suçluluk duygusuna kapılabilir. Ya da yeni yaşamında mutlu olması gerektiği halde, mutlu olmadığı için suçluluk duygusu yaşayabilir. Son olarak, **Ön Yargı:** Göç eden birey, yeni yerin doğal bir parçası olmadığına, o yere karşı olumsuz duygu ve davranışlar içine girebilir ve ön yargılı davranabilir.

Öte yandan Aydın (2017), tarafından yapılan bir çalışmada ise göç olgusunun göç eden bireylerin psikolojik yapısı üzerinde şu tür olumsuz etkilere neden olduğu görülmektedir: Korku ve kaygı, uyum sorunu, aitlik sorunu, yabancılaşma duygusu, boşluk hissi, kişilik-kimlik sorunu, aşağılanmışlık duygusu, kuşkuculuk, suçluluk duygusu, güvensizlik duygusu, ötekileşme sorunu, şizofreni ve benzeri psikozlar, stres ve depresyon. Aydın'ın bu çalışmasının yanı sıra Solgun ve Durat (2017), Acartürk (2016), Tuzcu ve Bademli'nin (2014) çalışmaları da Göhler'in ifade ettiklerini destekler nitelikte olduğu görülmektedir.

Sayıllı ve diğerleri (2000), göç eden bireylerde göç ile birlikte duygusal sorunların dört aşamalı olarak geliştiğini belirtmişlerdir:

1. Dönem göç öncesi dönem olup aynı zamanda karar aşamasıdır. Bu dönem zor bir dönem olmakla birlikte güçsüzlük duyguları yoğun bir şekilde yaşanır.



2. Dönem yine göç öncesi dönem olup hazırlıkların yapıldığı aşamadır. Artık bu dönemde karar verilmiş olup ayrıntılar üzerinde durulmaktadır.
3. Dönem göç sonrası dönem olup ayrılıkların yaşandığı aşamadır. Bu dönemde üzüntü ve kayıp duyguları yaşanır ve bunların kabulü gerekir.
4. Dönemi yine göç sonrası dönem olup artık durumu kabullenme aşamasıdır. Bu dönem yeni toplumun kabulü ile başlar. Bu aşamalar yas olgusu çalışmalarına yakınlık gösterir.

Sebebi her ne olursa olsun her yıl milyonlarca insan bir yerden başka bir yere göç etmek zorunda kalmaktadır. Dünyada her zaman savaşlar sebebiyle büyük kitlesel göçler olmuştur. Bu göçler insanın biyolojik, sosyal ve psikolojik yapısını etkilemektedir. Bireyin sosyal çevresinden nasıl ayrıldığı ve yeni çevreye uyum sağlayıp sağlayamaması, ruhsal hastalıklar için çok önemli bir yer teşkil etmektedir.

Göç ile Gelen Yalnızlık

Yukarıdaki bilgiler ışığında bakıldığında, göç sorunun insan psikolojisi üzerinde tahribata yol açmasında etkili olan etmenlerden birinin özellikle yalnızlık hissinin olduğu görülmektedir. Göç eden birey, bir yandan geride bıraktıklarını düşünmekte öte yandan yeni ortamda yabancı konumuna gelmekte ve bu da yalnızlık duygusunu iyice artırmaktadır. Göç ile birlikte değişen bireysel, sosyal ve ekonomik hayat ile birlikte kişinin ilk etapta yaşadığı yoğun duygunun yalnızlık olduğu görülmektedir.

Ergil'e (1980) göre, göç eden birey, sosyal çevresinde mutlu olmayarak onu saran kurum ve ilişkilerden uzaklaşmakta ve onlara kendini yabancı hissederek ayrışma sürecine girmekte (Akt. Akıncı, Nergiz ve Gedik, 2015) bu da kişinin kendi içine kapanmasına ve daha da yalnızlaşmasına yol açabilmektedir. Göç eden bireyler, umduklarını orada bulamayınca, maddi ve manevi bir yoksunluk içinde yalnızlığa itilmekte, belli bir bunalımın ve toplumsal anlamda bir "çözülmenin" içine sürüklenmektedirler (Keleş ve Ünsal, 1982). Göçmen bu sürecin sonunda ya göç ettiği toplumun bir parçası haline gelmekte ya göç ettiği toplum tarafından dışlanmakta ya da göçmen uyum sürecinde başarısız olup kendi içine kapanmaktadır (Karasu, 2017). Göç eden bireyin sosyal, kültürel, ekonomik, psikolojik gibi alanlarda çevresi değişmekte bu da uyum sorunlarını da beraberinde getirebilmektedir. Duru (2008) tarafından yapılan çalışmada uyum zorlukları ile yalnızlık arasında pozitif yönde bir ilişki olduğu görülmektedir.

Göç ile birlikte göç eden kişinin özellikle bireysel ve sosyal hayatı değişmektedir. Tanımadığı, bilmediği yeni bir ortama giren kişinin ilk olarak yaşadığı duygu genellikle yalnızlık hissi olmaktadır. Armağan'a göre (2014) yalnızlık, insan bilincinin ve duygularının kendi üstüne kapanarak, dış dünya ile aidiyet bağlarını koparması sonucunda, kendi ördüğü kozanın dışına çıkamamasıdır. Yalnızlık bireysel ve dış çevresel etkenlerin karşılıklı etkileşimi sonucunda ortaya çıkan ve insanlara acı veren, onları düş kırıklığına uğratan, umutlarını yok eden, bilişsel ve duygusal zorlanma halidir. Hoş (2000), yalnızlığa farklı bir perspektiften bakarak yalnızlığı şöyle tanımlamaktadır: "Yalnızlık, insan duygusunun en derindeki gerçeği olup bir anlamda 'kendini bil'mektir; öteki anlamda ise kendimizden kaçıp kurtulma özlemi, kaygıdan ve kararsızlıktan kurtulacağımız bir sınav ve arınmadır.'"(s. 5).

Bireyler, eğer ilişkilerinde yetersiz ve doyurucu olmayan sosyal yaşantılar içerisinde olurlarsa bu durum onların yaşamlarını olumsuz anlamda etkileyebilmektedir. Yaşanan bu

olumsuzluklar, bireylerin kendilerini toplumdan soyutlamalarına ve yalnız hissetmelerine yol açabilmektedir (Buluş, 1997). Akgül'e göre "Yalnızlık düzeyi yüksek olan bireylerde, fiziksel ve psikolojik problemler daha sık görülebilmektedir" (s.285).

Yalnızlık, bireyin diğer bireylere kendilerini ait hissetmemesi, öznel bağlarını diğerlerinden koparması, yabancılaşması ve diğerleri ile arasına adeta bir geçirmezlik zırhı koymasidir (Armağan, 2014). Yalnızlık, sosyal izolasyonun ya da yalnız olmanın öznel deneyiminin algılanmasıdır ve bu nedenle mutlaka öznel bir ölçümü gerektirir. Yalnızlık, arzu edilen ve fiili sosyal ilişkiler arasındaki uyumsuzluktan duyulan memnuniyetsizlikten de bahsedilmiştir (Peplau ve Perlman, 1982; Akt. Holt-Lunstad ve diğ. 2015).

Weiss (1973), iki tür yalnızlığın olduğundan bahseder: Duygusal ve sosyal yalnızlık. Duygusal yalnızlığın yakın ve samimi ilişkinin (genellikle eş, sevgili, aile veya çocuk) yokluğu sonucu oluştuğunu; sosyal yalnızlığın ise kişinin akranlarıyla, arkadaş ve akrabalarıyla kuramadığı bir ilişki eksikliğinden kaynaklandığını ileri sürmüştür.

Sadler ve Johnson (1980) , yalnızlığın beş türü olduğunu belirtmişlerdir. Bunlar; bireysel yalnızlık, kişiler arası yalnızlık, sosyal yalnızlık, kültürel yalnızlık ve kozmik yalnızlıktır. Bireysel yalnızlığın; bireyin kendisiyle olan iletişimsizliğinden kaynaklanan yalnızlık olduğunu ifade etmişlerdir. Kişiler arası yalnızlığın; bireyin kendisini diğer insanlardan ayırması olarak görüp bu yalnızlığın her yaş grubunun yaşadığı, her dönemde görülen bir yalnızlık türü olduğu için evrenseldir olduğunu dile getirmişlerdir. Sosyal yalnızlığın; kişinin içinde bulunduğu sosyal çevreye yabancılaşması, uzaklaşması, içinde bulunduğu grup tarafından dışlanması ve soyutlanması durumunda ortaya çıkan yalnızlık türü olduğunu söylemişlerdir. Kişinin içinde yaşadığı kültüre yabancılaşmasını kültürel yalnızlık olarak tanımlamış olup bu yalnızlık türünün kültürel kesintiler ve değişimler sonucunda ortaya çıktığını savunmuşlardır. Son olarak kozmik yalnızlığın ise; kişinin tanrıdan uzaklaşması ve doğayla iç içe olmama durumu sonucu oluşan yalnızlık türü olduğunu ifade etmişlerdir.

Galanaki (2004) de, Hymel, Tarulli, Hayden Thomson ve Terrell-Deutsch'un yalnızlığın üç boyutunun olduğunu ifade ettiklerini belirtmiştir. Kaygı, sıkıntı, üzüntü, depresyon gibi oluşmuş duygular sonucu ortaya çıkan yalnızlığın duygusal boyutu oluşur. Bu boyutta yaşanan yalnızlık, bireyin acı çekmesine neden olur. Sosyal ilişkilerdeki hissedilen eksikliğin bilişsel olarak değerlendirilerek algılanması sonucu yalnızlığın bilişsel boyutu oluşur. Bir gruba ait olmak, ilgi, benlik algısı, diğer insanlarla işbirliği geliştirmek biliş boyutu etkiler. Yalnızlığın üçüncü ve son boyut olan kişiler arası ilişkiler boyutunda yalnızlık fiziksel ayrılık (ölüm, göç, geçici yokluk durumu) ve psikolojik ilişki (önemsenmeme, ilgi, değer, red) ile değerlendirilmiştir.

Göç olgusunu yaşamayan bireyler, yalnızlığın bazı türlerine (bireysel ve sosyal yalnızlık gibi) maruz kalabilmekte iken göç eden bireylerde yalnızlığın boyutu ve türü daha da artmaktadır (sosyal, duygusal, kültürel, psikolojik yalnızlık gibi). Göç eden bireylerde yalnızlığın tüm boyutları ile kendisini göstermesi kişiyi daha da içinden çıkılmaz hale sokmaktadır. Aslında göç ve yalnızlığın doğasına bakıldığında, her iki durumda da kişinin anlayamadığı, dışlandığı, acı çektiği, üzüldüğü, iletişim kuramadığı görülmektedir. Süleymanlı ve arkadaşlarına göre (2020), göç olgusu, göç eden bireyin psiko-sosyal varlığını tehdit ederken; yalnızlık ise bireyin varoluşsal olarak güven sorunu yaşamasına yol açmaktadır.

Alanyazın incelendiğinde göç ve yalnızlık kavramları ile ilgili birçok araştırma yapılmasına karşın, göç eden bireylerin yaşadıkları yalnızlığı açıklamaya yönelik görece daha az sayıda



araştırma yapıldığı görülmüştür. Bu bağlamda araştırmanın iki amacı bulunmaktadır. İlk amaç, göç ve yalnızlığın psiko-sosyal ve ekonomik etkilerini kuramsal anlamda incelemektir. İkinci amaç ise göç eden bireylerin yaşadıkları yalnızlığa ilişkin deneyimlerini ortaya koymaktır. Bu ikinci amaç doğrultusunda şu hipotezler oluşturulmuştur:

1. Göç eden bireylerin uyum sürecinde yaşadıkları zorlukları belirlemek,
2. Göç eden bireylerin yalnızlığa ilişkin deneyimlerini incelemek,
2. Göç eden bireylerde yaşanan yalnızlığın boyutlarını ortaya koymak.

Yöntem

Bu çalışma nitel araştırma yöntemlerinden olgubilim (fenomenoloji) deseni olarak tasarlanmıştır. Olgubilim deseni, çeşitli biçimlerde karşımıza çıkabilen, farkında olunan ancak derinlemesine ve ayrıntılı bir anlayışa sahip olunmayan olgulara odaklanır ve bireye tamamıyla yabancı olmayan bu olguların detaylı bir şekilde araştırılmasında (Yıldırım ve Şimşek, 2013) kullanılır. Çalışmada, çeşitli yerli-yabancı kaynaklara başvurularak literatür taraması yapılmış, ayrıca bahsedilen bu çalışmada tespit edilen konuları yerinde gözlemlemek ve konunun muhataplarından ilk elden bilgi alabilmek amacıyla gözlem ve mülakatlar içeren bir alan araştırması gerçekleştirilmiştir.

Verilerin Toplanması

Araştırmacı tarafından geliştirilen yarı yapılandırılmış “Göçmenlerde Yalnızlık Görüşme Formu” veri toplama aracı olarak kullanılmıştır. Araştırmaya ilişkin veriler, araştırmacı tarafından Gaziantep İli Şehitkâmil İlçesinde bulunan ve rastgele seçilen 13’ü kadın, 11’i erkek toplam 24 Suriye vatandaşı ile yüz yüze iletişim kurmak suretiyle toplanmıştır. Katılımcıların dil güclüğü nedeniyle tercüman kullanıldı. Çeviri dilleri Türkçe ve Arapçaydı. Görüşmede aynı çevirmene sahip olmak ve görüşmeden önce çevirmene konu hakkında detaylı bilgi vermek suretiyle çeviriden kaynaklanan hatalar en aza indirilmeye çalışılmıştır. Katılımcılara, yapılan çalışmanın amacı ve içeriği hakkında bilgiler verilmiş ve yapılan çalışmanın bilimsel bir çalışma olduğu tamamen bilimsel amaçlar için kullanılacağı ve katılımcıların kimliklerinin açıklanmayacağı belirtilmiştir.

Verilerin Analizi

Görüşme tekniği kullanılarak verilere ulaşılması planlanan bu çalışmada verilerinin çözümlenmesinde içerik analizi ve betimsel analiz kullanılmış, bulgular uygun görülen ve gerekli olan yerlerde nicelleştirilerek (sayı kullanılarak) sunulmuştur. Bununla beraber zengin ve detaylı betimleme için; katılımcıların ifadeleri olduğu gibi yazıya aktarılmış ve bulgular kısmında katılımcıların ifadeleri doğrudan metin içerisinde sunulmuştur. Yapılan görüşmeler sonucunda tekrarlanma sıklığına göre şu kodların ortaya çıktığı görülmüştür: Ekonomik sıkıntı (46), dil sorunu (40), sosyal yalnızlık (34), özlem (31), genel yalnızlık (24), memnuniyet (18), kayıp yaşama (17) ve kültürel yalnızlık (8).

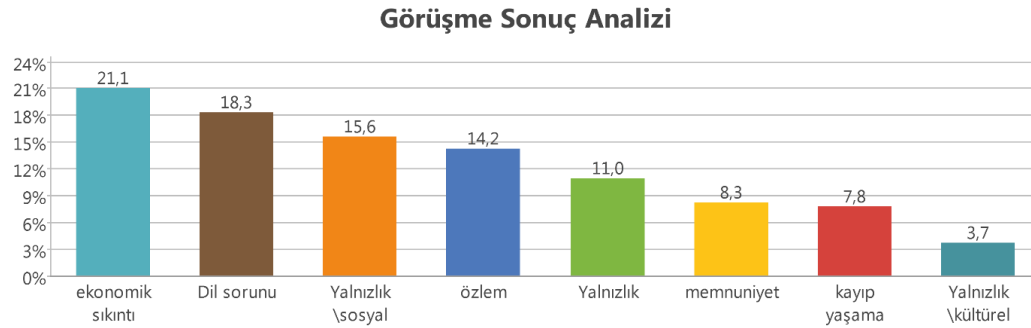
Bulgular

Katılımcılarla yapılan görüşmeler, katılımcıların izniyle kaydedilmiştir. Kaydedilen görüşmeler veri kaybı olmadan bilgisayar ortamına (Word Office) aktarıldı. Aktarılan veriler, bilgisayar destekli nitel veri analiz programı MAXQDA 12 tarafından içerik analizi yapılmış ve buna

yönelik kodlamalar oluşturulmuştur. Ardından kodlar bir araya getirilerek, araştırma bulgularının ana hatlarını oluşturacak temalar (kategoriler) ortaya çıkarılarak içerik analizleri yapılmıştır.

Göç ve yalnızlık konusunda Suriyeli 24 kişi ile yapılan görüşmeler sonucunda memnuniyet, kayıp yaşama, ekonomik sıkıntı, dil sorunu, yalnızlık ve yalnızlığın alt boyutlarından sosyal yalnızlık ve kültürel yalnızlık kodları oluşturulmuştur. Kodların dağılımlarına bakıldığında 17 kişi akrabasından kayıp yaşadığını belirtmiş, bununla birlikte 18 defa memnuniyet, 31 defa özlem, 46 defa ekonomik sıkıntı, 40 defa dil sorunu, 24 defa yalnızlık, 34 defa sosyal yalnızlık ve 8 defa kültürel yalnızlık kodlarının olduğu görülmüştür. Konu ile ilgili kodların yüzdelik dağılımları tablo 1’de verilmiştir.

Tablo 1. Görüşülen kişilerin kodlara göre yüzdelik dağılımları



Tablo 1 incelendiğinde, %21.1 ekonomik sıkıntı, %18.3 dil sorunu, %15.6 sosyal yalnızlık, %14.2 özlem, %11.0 genel yalnızlık, %8.3 memnuniyet, %7.8 kayıp yaşama ve %3.7 kültürel yalnızlık kodlarının oluştuğu görülmüştür.

Suriyeli katılımcılarla yapılan görüşmeler sonucunda katılımcıların en çok ekonomik sıkıntı, dil sorunu ve sosyal yalnızlık konularında sorun yaşadıkları görülmüştür.

Görüşmelerde Suriyeli katılımcıların verdikleri cevaplardan bazı örnekler aşağıda verilmiştir:

Katılımcıların ekonomik sıkıntıya ilişkin görüşlerinden birkaçı şu şekildedir:

“Hayat burada çok pahalı ve düzenli iş olmadığı için ekonomik anlamda zorlanıyoruz.”

“En önemli sorun ekonomik şartlar. Burada hayat çok pahalı ve gelirimiz az olduğu için zorlanıyoruz.”

“Türkiye’de her şey pahalı olduğu için ekonomik anlamda zorluklarla karşılaştık.”

Katılımcıların dil sorunu ile ilgili görüşlerinden birkaçı şu şekildedir:

“Türkçeyi bilmediğim için çok zorlanıyorum.”

“Çevremdeki insanlar genellikle iyiler fakat ben Türkçeyi bilmediğim için pek sosyal ilişkilere giremiyorum.”

“Dil olmayınca yabancılık çektim.”



Katılımcıların sosyal yalnızlığa ilişkin görüşlerinden birkaçı şu şekildedir:

“Burada ilişkiler biraz yüzeysel olduğu için kimseyle fazla dertleşemiyorum.”

“Derdimi paylaşabileceğim birileri yok.”

“Beni anlayan birileri olmadığı için kendimi çok yalnız hissediyorum, sosyal ortamım yok.”

Katılımcıların özlem duygusuna ilişkin görüşlerinden bir kaçışu şekildedir:

“En çok ihtiyaç duyduğum şey annem. Onu çok özlüyorum.”

“Eski hayatım çok güzeldi. Akrabalarım vardı, güvenlik, düzen, iyi bir yaşamım vardı.”

“Türkiye güzel ama Suriye’yi özlüyorum.”

Katılımcıların genel yalnızlık duygularına ilişkin görüşlerinden birkaçı şu şekildedir:

“İlk geldiğim zaman çok üzüldüm, gurbetlik ve yalnızlık hissettim.”

“İlk defa ailemden uzaklaştığım için kalbim adeta yerinden çıkacak gibi oldu. Çok üzüldüm, gurbetlik ve yalnızlık hissettim.”

“Çok yabancılık çektim, garip, kimsesiz ve yalnız olduğumu hissettim.”

Katılımcıların memnuniyetlerine ilişkin görüşlerinden birkaçı şu şekildedir:

“Buradakiler bizi güzel karşıladılar, bazen kendimi vatanımdaymışım gibi hissediyorum.”

“Burası Halep gibi, insanları iyi ve misafirleri seviyorlar.”

“Daha güvenli bir yer olarak görüyorum. Çocuklarımı rahat bir şekilde parka gönderebiliyorum.”

Katılımcıların kayıp yaşamalarına ilişkin görüşlerinden birkaçı şu şekildedir:

“Babamı iç savaşta kaybettim.”

“Babam ve bir kardeşim savaşta öldü.”

“İç savaşta yaklaşık on akrabamı kaybettim.”

Katılımcıların kültürel yalnızlık yaşamalarına ilişkin görüşlerinden birkaçı şu şekildedir:

“Giyim kuşam, yemek gibi şeyler farklıydı.”

“Farklı ve yabancı bir ortamla karşılaştım.”

“Adetleri, kültürü, giyim kuşam, yemek her şey farklı geldi bana ve kendimi çok yalnız hissettim.”

Tartışma ve Yorum

Göç eden bireylerle yapmış olduğumuz bu çalışmada, psikolojik, sosyal ve ekonomik sıkıntılara ilişkin ortaya çıkan sonuçların alanyazın çalışmaları ile paralellik gösterdiği ve çalışmamızın desteklendiği görülmüştür. Özellikle Suriyeli göçmenlerin en yoğun yaşadıkları

sorunların başında ekonomik sıkıntıların geldiği görülmüştür. Alanyazın incelendiğinde benzer sonuçların olduğu görülmektedir. Örneğin Demir ve Aliyev (2019) tarafından göçmen üniversite öğrencileri ile ilgili yapılan çalışmada öğrencilerin dışlanma ve dil probleminin yanı sıra ekonomik zorluklar yaşadıkları tespit edilmiştir. Sayın ve diğerlerinin (2016) yapmış oldukları çalışmada, Suriyelilerin gerek iş gerekse barınma konusunda zorluklar yaşadıklarını göstermektedir. Arslantaş ve Adana (2010) tarafından yapılan bir çalışmada, göç ile birlikte ekonomik durumda azalma olduğu bunun da benlik saygısında düşmeye yol açtığı bulgulanmıştır. Suriyeli göçmenlerle yapılan başka bir çalışmada da göç eden bireylerin ağırlıklı olarak yaşadıkları sorunların başında ekonomik zorlukların geldiği tespit edilmiştir (Sayın, Usanmaz ve Aslangiri, 2016). Yıldırımalp, İslamoğlu ve İyem (2017) tarafından Suriyeli Sığınmacılarla yaptıkları çalışmada, çalışmamızın sonucu ile paralel olarak, özellikle ekonomik ve sosyokültürel sorunlar yaşadıklarını bulgulanmışlardır. Aktepe, Tekdere ve Gürbüz (2017) tarafından Erzincan'a yerleştirilen Ahıska Türkleri ile yapılan bir çalışmada, işsizlik ve geçim sıkıntısının en çok tekrar edilen sorunlar olduğu tespit edilmiştir. Tutar ve arkadaşlarının (2012) yapmış oldukları bir çalışmada, göçmen çocukların ve gençlerin en önemli sorunlarının; eğitimin yanı sıra işsizlik ve yoksulluk olduğu görülmüştür.

Suriyeli göçmenlerle yapmış olduğumuz çalışmada, göç eden bireylerin yaşadıkları diğer bir sorun yalnızlık hissidir. Alanyazın incelendiğinde göçeden bireylerin sıklıkla yaşamış oldukları duyguların başında yalnızlık geldiği görülmektedir. Örneğin, göçün kadın ve çocuğa etkisinin araştırıldığı bir çalışmada, bireylerin özellikle sosyal izolasyon ve yalnızlık gibi sorunlar yaşadıkları tespit edilmiştir (Baş vd., 2017). Aydın'ın (2017), göçmenlerin karşılaştıkları ve neden oldukları bazı psikolojik sorunlar ve çözüm önerileri üzerine yapmış olduğu bir analizde, göçle birlikte bireylerde uyum sorunu, korku, kaygı, yabancılaşma duygusu, boşluk hissi ve aitlik sorunu gibi yalnızlığı ortaya çıkaran sorunların oluştuğu görülmektedir. Tümtaş ve Ergun'un (2016) çalışmalarında göçün etki ve sonuçlarının doğrudan toplumsal ve mekânsal yapı üzerinde etkilerinin olduğunu göstermektedir. Duru (2008), tarafından yapılan bir çalışmada uyum zorluğunun yalnızlığı yordadığı görülmektedir. Bu da göçmenlerin uyum sorununun yalnızlıkla ilişkili olduğunu göstermektedir. Yine Duru (2005) tarafından yapılan bir çalışmada, yakın ve samimi arkadaş sayısının yalnızlığı yordamada etkili olduğu tespit edilmiştir.

Yalnızlık, kişinin çevresine uyumunu zorlaştırıp depresyon gibi ruhsal hastalıkların oluşmasında belirleyici bir etkiye sahiptir (Yaşar, 2007). Yalnızlık ve sosyal izolasyon, korku ve güvensizliği artırıp toplulukları parçalara ayırır (Bernard, 2013) ve kişinin psikososyal uyumunu güçleştirmektedir. Bununla birlikte Çeçen (2007) tarafından yapılan bir çalışmada sosyal ve duygusal yalnızlık yaşayan bireylerin düşük yaşam doyumuna sahip oldukları görülmüştür. Ayrıca Armağan (2014) tarafından yapılan bir çalışmada yalnızlığın iletişim becerilerini olumsuz etkilediği, Kılıç ve Alver (2017) tarafından yapılan bir çalışmada da yalnızlık düzeyi ile psikolojik dayanıklılık arasında negatif ilişki olduğu bulgulanmıştır. Tekin (2011) tarafından zorunlu göç ile ilgili yapılan çalışmada göç eden bireylerin sosyo-kültürel travma yaşadıklarını göstermektedir. İlgin ve Hacıhasanoğlu'nun (2006) göç ve aidiyet ilişkisinin belirlenmesine ilişkin yapmış oldukları çalışmada göçmenlerin aidiyetlerinin oluşmadığı, ikili kimlik yapısı olduğu ve sonuçlarının konutlarına, eşyalarına ve davranışlarına yansıdığı saptanmıştır. Cormoş (2014), yapmış olduğu çalışmada göç ile birlikte psiko-sosyal ve kültürel değişimin kaçınılmaz olduğunu bu da ister istemez kişinin hayatını ve hayata bakışını değiştirdiğini saptamıştır. Ayrıca Xiaoyu, Sara ve Ughetta (2020), tarafından yapılan bir çalışmada göç ile gelen çocukların dışlanma sonucunda duygusal ve davranışsal problemler yaşadıkları tespit edilmiştir. Ekşi'nin (2002) göç ve psikopatoloji ile ilgili yapmış olduğu



çalışmada, göçün bireyde daha önce var olan problemi arttırdığı ve bunun üzerine de yeni problemlerin çıkmasına yol açtığı saptanmıştır. Araştırmamızın sonuçları da yalnızlık hisseden Suriyeli göçmenlerin çeşitli sorunlarla karşılaştıklarını göstermiştir.

Son olarak göçün maddi sıkıntılarının yanı sıra sosyal, kültürel, psikolojik vs. maliyetlerinin olduğu, uyum sorunları ortaya çıkararak bireylerin yaşam kalitelerini ciddi anlamda olumsuz etkilediği ve bireyleri yalnız kalmalarına yol açtığı unutulmamalıdır.

Araştırmamızda göçmenlerin dil sorununa ilişkin verdikleri cevaplarla paralel olarak Dil (2015) tarafından yapılan bir çalışmada yerel dili bilmemenin dışlanmaya, ayrışmaya yol açtığını göstermektedir. Aynı şekilde Sözer (2019), göç eden bireylerin yaşadığı önemli sorunların başında ev sahibi ülkenin dilini hiç bilmemek ya da çok az bilmek olduğunu belirtmektedir. Cebeci'nin (2015), yapmış olduğu bir çalışmada, mültecilerin sosyal ve kültürel alanlarda yaşadıkları sorunların başında, farklı bir kültürün içinde bulunmaları, dil ve okuma-yazma bilmemeleri geldiği saptanmıştır. Topsakal, Merey ve Keçe'nin (2013), göçle gelen ailelerin çocukları ile yaptıkları çalışmada uyum sorunlarının başlıca nedeninin dil problemi olduğunu bulgulamışlardır. Mercan Uzun ve Bütün (2016), tarafından yapılan bir çalışmada da göç eden bireylerin yaşadıkları ilk ve en temel sorunun dil problemi olduğu bulgulanmıştır. Yine araştırmamızın kültürel yalnızlık sonuçlarıyla paralel olarak Göregenli ve Karakuş'un (2014), göçün kültürel ve mekânsal boyutu ile ilgili yapmış oldukları araştırmada da göç eden bireylerin kültürel ve mekânsal bütünleşmede sorunlar yaşadığını göstermektedir. Benzer şekilde Çakırer Özservet (2016), göç edenlerin ev sahibi ülkelerde yaşadıkları en önemli sorun olarak ev sahibi ülkenin dilini iyi bilmemeleri, ekonomik ve kültürel sorunlar olarak ifade etmektedir. Solgun ve Durat'a (2017) göre, dil bilmemeye bağlı iletişim problemlerinin beraberinde getirdiği ruhsal zorlanmaların etkisi altında kalmakta ve göçmen bireylerde ruhsal sorunlar oluşmaktadır. Tuzcu ve Bademli (2014), göçün psikososyal boyutu ile ilgili yaptıkları çalışmada, göçle birlikte yalnızlık, sosyal izolasyon, yabancılık, pişmanlık ve kendini değersiz görme gibi duyguların yaşandığını ifade etmektedirler. Göç, bir bireyin bir kültürel ortamdaki diğerine kalıcı olarak ya da uzun süreli olarak yerleşmek amacıyla hareket ettiği sosyal değişim sürecidir. Böyle bir değişim, genellikle eğitim, ekonomik ve politik birçok nedenden dolayı olabilir. Süreç kaçınılmaz olarak streslidir ve stres akıl hastalığına yol açabilir (Bhugra ve Jones, 2001).

Göç ve yalnızlık ile ilgili yaptığımız çalışmada, göçmenlerin ekonomik sıkıntılar ve dil problemi yaşamalarının yanı sıra sosyal ve kültürel yalnızlık yaşadıkları görülmüştür. Bununla birlikte bazı katılımcıların memnuniyetlerini dile getirdikleri tespit edilmiştir. Ayrıca katılımcıların bazıları çeşitli kayıplar yaşadıklarını, bazıları da ayrılmak zorunda kaldıkları vatanlarına ilişkin yoğun özlem duyguları içinde olduklarını ifade etmişlerdir.

Sonuç ve Öneriler

İnsanoğlu tarih boyunca çeşitli nedenlere yer değiştirmek zorunda kalmış ve bu süreçte sosyal, ekonomik, dini ve siyasi bazı problemler yaşadığı gibi psikolojik olarak da bazı problemlerle karşılaşmıştır. Göç, bireylerin yaşam şartlarını etkileyerek sonuçları itibarı ile adeta travmatik bir hal alan karmaşık bir olgudur. Göç olgusu, bireylerin psiko-sosyal ve ekonomik boyutlarda ağır yaralar almasına yol açmaktadır. Göçün psikolojik boyutunda özellikle yalnızlık kavramının ciddi düzeyde hissedildiği görülmüştür.

Göç ve yalnızlık kavramları bireyin yaşam kalitesini olumsuz etkilemekte, âdete dış dünya ile bağlantısını sekteye uğratmaktadır. Göç ve yalnızlığın doğasında, kişinin anlayamadığını hissetmesi, içinde bulunduğu ortama kendini ait hissedememesi kısacası ortama uyum sağlayamamasının olduğu görülmektedir. Göç eden bireylerin en sık ve yoğun yaşadıkları duygu, yalnızlıktır. Göç ile birlikte yalnızlığın tüm boyutları ile yaşandığı da görülmekle beraber özellikle sosyal ve kültürel yalnızlığın daha sık rastlandığı saptanmıştır.

Göç ile birlikte kişinin yaşamında üstesinden gelmesi gereken zorluklar ortaya çıkmaktadır. Kişinin karşılaştığı zorlukların kaynağında, yeni ve farklı bir çevreye uyum sürecinin getirdiği zorlanmalar yer almaktadır. Göç eden bireylerin bu zorluklar ile etkili baş edebilmelerinin sağlanması, sağlıklı bir şekilde yaşamlarını sürdürmeleri için oldukça önemlidir. Göç eden bireylerin en sık yaşadıkları problemlerin başında ekonomik sıkıntı ve dil sorunu olduğu göz önünde bulundurulduğunda bu alanlara ilişkin çözüm önerileri geliştirilmesi bu bireylerin uyum sürecini hızlandıracaktır. Bununla birlikte barınma imkânlarının artırılması da ekonomik sıkıntılarını bir nebze de olsa giderebilir. Ayrıca göç eden bireylerde sosyal ve kültürel yalnızlığın azaltılması adına çeşitli aktivitelerin, sosyal sorumluluk projelerin planlanarak yerli halk ile göçmenlerin kaynaşması artırılabilir.

Araştırmamızın sonucunda görülen sorunların çözümü için, göçmenlerin kültürleri, dinleri, sosyoekonomik yapıları ve ev sahibi kültüre olası katkıları konusunda öncelikle detaylı bilgilerle sahip olunması çok önemli bir yer teşkil etmektedir. Göçmenlerden gerekli bilgiler alındıktan sonra onlara yönelik ekonomik, sosyal ve kültürel politikalar belirlenmesi daha önemli bir olmaktadır.

Göçmenlerin, güvenlik, barınma, fiziksel ve ekonomik gibi ihtiyaçları karşılandıktan sonra psikolojik ihtiyaçlarının giderilmesine yönelik psikososyal destek programları geliştirmek ve bunları kültüre uyumlu şekilde bu kişilere sunmak göç eden bireylerin ruhsal olarak sağlıklı ve dirençli olmalarına katkı sağlayacaktır. Sosyal uyum sorunu yaşayan göçmenler için çalışma hayatından eğitim, barınma ve sağlık hizmetlerine varıncaya kadar tüm alanları kapsayacak geniş kapsamlı bir politika uygulanmalıdır. Bu bağlamda göçmenlere ilişkin olarak yalnızca yardım dağıtmak veya yardım alarak geçimlerini sağlamalarını çalışmak yerine onların göç ettikleri toplumla bütünleşerek sorunlarını çözebilecekleri fikrinin aşılması oldukça önemlidir. Sosyo-kültürel uyum ve sığınma süreçleri ile ilgili sağlıklı bilgi alma konusunda sorunlar yaşayan bu kişiler için destek birimleri oluşturularak daha sağlıklı bilgilere ulaşmaları sağlanabilir.

Göç eden bireylerin kendilerini gösterebilecekleri, ilgi, yetenek ve becerilerini ortaya koyabilecekleri alanlar oluşturulmalı, ekonomik anlamda sıkıntılarını azaltmak için istihdam alanları artırılmalıdır.

Son olarak, göç eden bireylerin ruh sağlıkları ile ilgili yapılacak çalışmaların artırılması ve bu çalışma sonuçlarına göre göçmenlerin ruh sağlığının korunması ve geliştirilmesine yönelik müdahale plan ve programların yapılması önerilmektedir. Ayrıca ruh sağlığı uzmanlarının göç eden bireylerle çalışırken biyolojik, sosyal ve kültürel farklılıkların yanı sıra göçün yalnızlık boyutunu da ele almaları bireyi anlama açısından önemli bir yer teşkil etmektedir.



Kaynakça

- Abadan Unat, N. (2002). *Bitmeyen Göç: Konuk İşçilikten Ulus-Ötesi Yurttaşlığa*. İstanbul: Bilgi Üniversitesi Yayınları.
- Acartürk, C. (2016). Göç ve ruh sağlığı ilişkisi. *Akademik Sosyal Araştırmalar Dergisi*, 4 (25), 137–150.
- Akgül, H. (2016). Yalnızlık duygusu ve ölçümü. *Sosyal Bilimler Dergisi*, 3 (9), 273–289.
- Akıncı, B., Nergiz, A. ve Gedik, E. (2015). Uyum süreci üzerine bir değerlendirme: göç ve toplumsal kabul. *Göç Araştırmaları Dergisi*, 1 (2), 58–83.
- Aktepe, E., Tekdere, M. ve Gürbüz, A.Ş. (2017). Toplumsal uyum ve bütünleşme bağlamında Erzincan'a yerleştirilen Ahıska Türkleri üzerine bir değerlendirme. *Göç Araştırmaları Dergisi*, 3 (2), 138–169.
- Aldemir, E. (2008). Kentleşme ve göçün suç olgusu üzerine etkisi. www. Academia.edu.
- Armağan, A. (2014). Yalnızlık ve kişilerarası iletişim ilişkisi: öğrenciler üzerinde bir araştırma. *Uluslararası Sosyal Bilimler Dergisi*, 7 (30), 27–43.
- Arslan, İ., Bayraktutan, Y. ve Eren, M. V. (2015). Suriye'den gelen göçün yerel ekonomiye etkileri: Gaziantep ili örneği. *Disiplinlerarası Göç ve Göç Politikaları Sempozyumu*, 29–30 Mayıs 2015, İstanbul.
- Arslantaş, H. Ve Adana, F. (2010). Üniversite eğitimi nedeni ile geçici göç yaşayan öğrencilerin kendilik algıları. *Anadolu Hemşirelik ve Sağlık Bilimleri Dergisi*, 13 (3), 17-22.
- Arpacı, I. (2017). Göç ve siyaset: Türkiye'de iç göçlerin siyasal eğilimleri yönlendirmede etkisi. *11.Uluslararası Kamu Yönetimi Sempozyumu*, 28-29-30 Eylül 2017, Elazığ.
- Ateş, H. Ve Yavuz, Ö. (2017). (G)öçmen (Ö)tekileştirme ve (Ç)okkültürlülük. *Süleyman Demirel Üniversitesi İktisadi ve İdari Bilimler Fakültesi Dergisi*, 22, Göç Özel Sayısı, 1287–1301.
- Aydın, C. (2017). Göçmenlerin karşılaştıkları ve neden oldukları bazı psikolojik sorunlar ve çözüm önerileri üzerine bir analiz. *Proceedings Book of 2nd International Scientific Researches Congress on Humanities and Social Sciences (IBAD-2017)*, April 20–23.
- Baş, M., Molu, B., Tuna, H. İ. ve Baş, İ. (2017). Göç eden ailelerin sosyo-kültürel ve ekonomik değişiminin kadın ve çocuk yaşamına etkisi. *İnsan ve Toplum Bilimleri Araştırmaları Dergisi*, 6 (3), 1680-1693.
- Bernard, S. (2013). *Loneliness and Social Isolation Among Older People in North Yorkshire*. Social Policy Research Unit, University of York.
- Bhugra, D. (2004). Migration and Mental Health: Review Article. *Acta Psychiatr Scand.*, 109, 243-258.
- Bhugra, D., & Jones, P. (2001). Migration and mental illness. *Advances in Psychiatric Treatment*, 7, 216-223.
- Buckingham, S. L., & Brodsky, A. E. (2015). “Our differences don’t separate us”: Immigrant families navigate intrafamilial acculturation gaps through diverse resilience processes. *Journal of Latina/o Psychology*, 3 (3), 143-159.
- Buluş, M. (1997). Üniversite öğrencilerinde yalnızlık. *PAÜ Eğitim Fakültesi Dergisi*, 3, 82–90.
- Canbey Özgüler, V. (2018). Göç ve uyum politikaları. *GSI Journals Serie B: Advancements in Business and Economics*, 1 (1), 1-10.
- Castlest, S., Haas, H., & Miller, M. J. (2014). *The age of migration*. (Fifth Edition). London: Palgrave Macmillan.
- Cebeci, M. (2015). Sosyolojik açıdan göç ve göçmenlerin sosyal kültürel entegrasyonları: kavramsal bir çalışma. *Disiplinlerarası Göç ve Göç Politikaları Sempozyumu* 29–30 Mayıs 2015, İstanbul.
- Çeçen, R. (2007). Üniversite öğrencilerinin cinsiyet ve yaşam doyumu düzeylerine göre sosyal ve duygusal yalnızlık düzeylerinin incelenmesi. *Mersin Üniversitesi Eğitim Fakültesi Dergisi*, 3 (2), 180-190.
- Cormoş, V.C. (2014). Mentality and change in the context of international migration. *Procedia - Social and Behavioral Sciences*, 149, 242 – 247.
- Çakırer Özservet, Y. (2016). Uluslararası göç, yerel yönetimler ve toplumsal uyum. *TBB İller ve Belediyeler Dergisi*, 813, 48-55.
- Çağlayan, S. (2006). Göç kuramları, göç ve göçmen ilişkisi. *Muğla Üniversitesi Sosyal Bilimler Enstitüsü Dergisi (İLKE)*, 17, 67-91.

- Çiçekli, B. ve Demir, O.Ö. (2013). *Türkiye Koridorunda Yaşadığı Göçmenler*. Ankara: Karınca Yayınları.
- Develi, E.S. (2017). 21.Yüzyılda göç olgusu: uluslararası göç teorilerinin ekonomi politigi. *Süleyman Demirel Üniversitesi İktisadi ve İdari Bilimler Fakültesi Dergisi*, 22, Göç Özel Sayısı, 1343–1353.
- Demir, Ö. O. & Aliyev, R. (2019). Resilience among Syrian university students in Turkey. *Turkish Journal of Education*, 8 (1), 33-51.
- Dil, K. (2015). Göç olgusuna göçmenlerin deneyimleri üzerinden bakmak. *İdealkent Dergisi*, 15, 149–171.
- Duru, E. (2008). Uyum zorluklarını yordamada yalnızlık, sosyal destek ve sosyal bağlılık arasındaki ilişkilerin analizi. *Kuram ve Uygulamada Eğitim Bilimleri / Educational Sciences: Theory & Practice*, 8 (3), 833-856.
- Duru, E. (2005). Amerika’da ve Türkiye’de Lisansüstü öğrenim gören Türk öğrencilerin yalnızlık düzeylerinin karşılaştırılması. *Eğitim ve Bilim*, 30 (137), 16-26.
- Ekici, S. Ve Tuncel, G. (2015). Göç ve insan. *Birey ve Toplum*, 5 (9), 9–21.
- Ekşi, A. (2002). Sığınmacı ve göçmenlerde psikopatoloji. *Türk Psikiyatri Dergisi*, 13 (3), 215–221.
- Erdoğan, T. (2019). *Kavramsal ve kuramsal açıdan göç olgusu*. Konya Ticaret Odası Konya Kitabı XVII, I. Cilt (editörler: Aköz, Yörük ve Karpuz). Konya: Anadolu Ofset.
- Erol, M. Ve Ersever, O. (2014). Göç krizi ve göç krizine müdahale. *KHO Bilim Dergisi*, 24 (1), 47-68.
- Galanaki, E. (2004). Are children able to distinguish among to concepts of aloneness, loneliness, and solitude?. *International Journal of Behavioral Development*, 28(5), 435–443.
- Gezici Yalçın, M. (2017). Göç psikolojisi — göçmen gerçeğini anlamlandırmaya dönük bir sosyal psikoloji derlemesi. *Pharmakon*, Ekim 2017, Ankara.
- Göregenli, M. Ve Karakuş, P. (2014). Göç araştırmalarında mekân boyutu: kültürel ve mekânsal bütünleşme. *Türk Psikoloji Yazıları*, 17 (34), 101–115.
- Güllüpinar, F. (2012). Göç olgusunun ekonomi-politigi ve uluslararası göç kuramları üzerine bir değerlendirme. *Yalova Sosyal Bilimler Dergisi*, 4, 53-85.
- Gülmez, S.C. ve Öztürk, A. (2018). Göç yaşantısı çerçevesinde çocukta psikososyal uyum süreci üzerine bir inceleme. *Sosyal Politika Çalışmaları Dergisi*, 40 (2), 449-481.
- Gönültaş, M. B. ve Kelebek, G. (2017). Metropollerde önemli bir realite: göç, çocuk suçluluğu ve sosyal hizmet odağında öneriler. *Türkiye Sosyal Hizmet Araştırmaları Dergisi*, 1 (2), 142-155.
- Hoş, R. (2000). *Varoluşçuluk bağlamında yalnızlık ve yabancılaşma*. Yüksek Lisans Tezi. Mimar Sinan Üniversitesi, Sosyal Bilimler Enstitüsü, İstanbul.
- Holt-Lunstad, J., Smith T. B., Baker, M., Harris T., and Stephenson, D. (2015). Loneliness and social isolation as risk factors for mortality: a meta-analytic review. *Perspectives on Psychological Science*, 10 (2), 227–237.
- İlgar, Z. Ve Coşgun-İlgar, S. (2015). Göç ve göçmenliğin psikolojik yansımaları. *Disiplinler arası Göç ve Göç Politikaları Sempozyumu*, 29–30 Mayıs 2015, İstanbul.
- İlgin, C. Ve Hacıhasanoğlu, O. (2006). Göç – aidiyet ilişkisinin belirlenmesi için model: Berlin / Kreuzberg örneği. *İtüdergisi/a mimarlık, planlama, tasarım*, 5 (2), 59–70.
- Karasu, M. A. (2017). Göç ve uyum sorunu. *11.Uluslararası Kamu Yönetimi Sempozyumu*, 28-29-30 Eylül 2017, Elazığ.
- Keleş, R. Ve Unsal, A. (1982). *Kent ve siyasal şiddet*. Ankara Üniversitesi Siyasal Bilimler Fakültesi Yayınları: 507.
- Kılıç, Ş. D. ve Alver, B. (2017). Üniversite öğrencilerinin yalnızlık düzeyleri ve psikolojik dayanıklılıkları arasındaki ilişkilerin bazı değişkenlere göre incelenmesi. *International Journal Of Education Technology and Scientific Researches*, 3, 116-147.
- Kuo, W. (1976). Theories of migration and mental health: an empirical testing on Chinese-Americans. *Social Science and Medicine*, 10(6), 297-306.
- Lee, E. (1966). A theory of migration. *Demography*, 3 (1), 47-57. <https://doi.org/10.2307/2060063>.
- Massey, D. S., Arango, J., Hugo, G., Kouaouci, A., Pellegrino, A., & Taylor, J. E. (1993). Theories of international migration: A review and appraisal. *Population and Development Review*, 19(3): 431-466.



- Mercan Uzun, E. ve Bütün, E. (2016). Okul öncesi eğitim kurumlarındaki Suriyeli sığınmacı çocukların karşılaştıkları sorunlar hakkında öğretmen görüşleri. *Uluslararası Erken Çocukluk Eğitimi Çalışmaları Dergisi*, 1(1), 72-81.
- Naz, Y. (2015). *Türkiye'nin uluslararası göç politikası ve uluslararası göçün Türkiye'deki güncel sorunları*. Yüksek Lisans Tezi. Süleyman Demirel Üniversitesi, Sosyal Bilimler Enstitüsü, Isparta.
- Oberg, K. (1960). Cultural shock: Adjustment to new cultural environments. *Practical Anthropology*, 7, 177–182.
- Özdemir, A. ve Budak, F. (2017). Göçün çocuk ruh sağlığı üzerine etkileri. *Kadın Araştırmaları Dergisi*, 3 (2), 212–223.
- Piore, M. J. (1979). *Birds of Passage: Migrant Labor in Industrial Societies*. Cambridge: Cambridge University Press.
- Ravenstein, E. G. (1885). The Laws of Migration. *Journal of the Statistical Society of London*, 48(2), 167. doi:10.2307/2979181.
- Sadler, W. A. and Johnson, T. B., (1980). *From Loneliness To Anomia, in Hartog, J., J. R. Audy, Y. A. Cohen (Eds.). The Anatomy Of Loneliness (34-64)*. International Universities Press: New York.
- Saygın, S. ve Hasta, D. (2018). Göç, Kültürleşme ve Uyum. *Psikiyatride Güncel Yaklaşımlar*, 10 (3), 302-323.
- Sayılı, I., Berksun, E. O., Palabıyıkoglu, R., Devrimci-Özgüven, H., Soykan, Ç. ve Haran, S. (2000). *Kriz ve krize müdahale*. Ankara: Ankara Üniversitesi Psikiyatrik Kriz Uygulama ve Araştırma Merkezi Yayınları.
- Sayın, Y., Usanmaz, A. ve Aslangiri, F. (2016). Uluslararası göç olgusu ve yol açtığı etkiler: Suriye göçü örneği. *KMÜ Sosyal ve Ekonomik Araştırmalar Dergisi*, 18 (31), 1–13.
- Solgun, C. Ve Durat, G. (2017). Göç ve ruh sağlığı. *Derleme/Review Article*, 3 (3), 137–144.
- Sözer, M. A. (2019). Göç, toplumsal uyum ve aidiyet. *Bayburt Eğitim Fakültesi Dergisi*, 14 (28), 418-431.
- Stouffer, A. S. (1940). Intervening opportunities: A theory relating mobility and distance. *American Sociological Review*, 5(6), 845-867.
- Süleymanlı, E., Çaylak, M., Atlı, C., Akdağ, Z. S. ve Değirmenci, S. (2020). Göçmen yalnızlığının sosyopsikolojik açıdan değerlendirilmesi. *Sosyologca*, 18-19, 269-291.
- Şahin, C. (2001). Yurt dışı göçün bireyin psikolojik sağlığı üzerindeki etkisine ilişkin kuramsal bir inceleme. *G.Ü. Gazi Eğitim Fakültesi Dergisi*, 21(2), 57–67.
- Tapan, İ. (2022). Suriyeli mültecilerin Malatya ilindeki coğrafi dağılışı ile sosyo-ekonomik, mekânsal ve kültürel etkileri. *Göç Dergisi*, 9(1), 137-170. <https://doi.org/10.33182/gd.v9i1.771>.
- Tekin, F. (2011). Kültürel travma olarak zorunlu göç. *Selçuk Üniversitesi, Edebiyat Fakültesi Dergisi*, 25, 91–100.
- Topsakal, C., Merey, Z. ve Keçe, Z. (2013) Göçle gelen ailelerin çocuklarının eğitim-öğrenim hakkı ve sorunları üzerine nitel bir çalışma. *Uluslararası Sosyal Araştırmalar Dergisi*, 6(27), 546-560.
- Tutar, E., Tutar, F. ve Eren, M.V. (2012). Yerel kalkınma ve göç: Gaziantep örneği. *Hukuk ve İktisat Araştırmaları Dergisi*, 4(1), 107–116.
- Tuzcu, A ve Bademli, K. (2014). Göçün psikososyal boyutu. *Psikiyatride Güncel Yaklaşımlar*, 6 (1), 56–66.
- Tümtaş, M.S. ve Ergun, C. (2016). Göçün toplumsal ve mekânsal yapı üzerindeki etkileri. *Süleyman Demirel Üniversitesi İktisadi ve İdari Bilimler Fakültesi Dergisi*, 21 (4), 1347–1359.
- TBMM İnsan Hakları Komisyonu (2018). *Göç ve uyum raporu*. www.tbmm.gov.tr/komisyon/insan-haklari/docs/2018/goc_ve_uyum_raporu. Erişim:21.05.2020.
- Türk Dil Kurumu. (2022). Online Sözlük, www.tdk.gov.tr. Erişim: 16.02.2022.
- Tuncel, G. ve Ekici, S. (2019). Göçün siyasal etkisi: Suriyeli göçmenlerin Türkiye siyasetine etkisi. *Birey ve Toplum*, 9 (18), 49-72.
- Tuncel, G. ve Ekici, S. (2015). Göç ve insan. *Birey ve Toplum*, 5 (9), 9-22.
- Xiaoyu, L., Scrimin, Sara, S. & Ughetta, M. (2020). Emotional Awareness Moderates the Association between Discrimination and Emotional-Behavioral Problems: A Cross-Informant Study in Chinese Rural-to-Urban Migrant Youth. *Journal of Early Adolescence*, 40 (6), 857-879.

- Weiss, R.S. (1973). *Loneliness: The experience of emotion and social isolation*. Cambridge: MIT Press.
- Yaşar-Ekici, F. (2015). Çocukların göçle birlikte yaşadıkları eğitim sorunları üzerine bir inceleme. *Disiplinlerarası Göç ve Göç Politikaları Sempozyumu*, 29–30 Mayıs 2015, İstanbul.
- Yaşar, M. R. (2007). Yalnızlık. *Fırat Üniversitesi Sosyal Bilimler Dergisi*, 17 (1), 237-260.
- Yıldırım, A., ve Şimşek, H. (2013). *Sosyal bilimlerde nitel araştırma yöntemleri*. Ankara: Seçkin Yayıncılık.
- Yıldırım, S., İslamoğlu, E. ve İyem, C. (2017). Suriyeli sığınmacıların toplumsal kabul ve uyum sürecine ilişkin bir araştırma. *Bilgi*, 35, 107-126.

EXTENDED ABSTRACT IN ENGLISH

Migration and Loneliness: Psycho-social and Economic Impact

The phenomenon of migration is not unique to today, but is as old as human history. Throughout history, human beings have had to relocate for various reasons, and in this process, they have faced some social, economic, religious and political problems as well as psychological problems. Migration is a complex phenomenon that affects the living conditions of individuals and becomes almost traumatic as a result. The phenomenon of migration causes individuals to receive serious injuries in psycho-social and economic dimensions. The concepts of migration and loneliness negatively affect the quality of life of the individual and hinder his connection with the outside world. The most frequent and intense emotion experienced by immigrants is loneliness. Although it is seen that loneliness is experienced in all its dimensions with migration, it has been determined that especially social and cultural loneliness is more common.

The aim of this study is to reveal different findings by supporting the relationship between migration and loneliness with a theoretical dimension and phenomenology pattern. In the study, the semi-structured “Loneliness Interview Form for Immigrants” developed by the researcher was used as a data collection tool. The data related to the study were collected by conducting face-to-face communication with a total of 24 Syrian citizens, 13 female and 11 male, randomly selected by the researcher in the Şehitkâmil District of Gaziantep Province. Content analysis was used to analyze the data. An interpreter was used due to the language difficulties of the participants. Translation languages were Turkish and Arabic. Errors arising from translation were tried to be minimized by having the same translator present during the interview and by giving detailed information to the translator before the interview. Participants were informed about the purpose and content of the study, and it was stated that the study was a scientific study, that it would be used for purely scientific purposes and that the identities of the participants would not be disclosed.

Interviews with the participants were recorded with the permission of the participants. The recorded interviews were transferred to the computer environment (Word Office) without data loss. The content analysis of the transferred data was made with the computer aided qualitative data analysis program MAXQDA 12 and coding was created for this. Then, the codes were brought together, the themes (categories) that would form the main lines of the research findings were revealed and content analyzes were made. As a result of the interviews, social loneliness and cultural loneliness codes were formed from the sub-dimensions of satisfaction, loss, economic distress, language problem, loneliness and loneliness. According to the results obtained in the research, it has been found that Syrian citizens have economic difficulties, have language problems, and as a result, they feel social and cultural loneliness,



which are the sub-dimensions of loneliness. Considering that the most common problems experienced by immigrants are economic difficulties and language problems, the development of solutions for these areas will accelerate the adaptation process of these individuals. Finally, the results of this study suggest to increase the work to be done on the mental health of immigrants and to make intervention plans and programs for the protection and development of immigrants' mental health.