

Makale tarihçesi: Alındı: 5 September 2022 Kabul edildi: 21 Ekim 2022

DOI: <https://doi.org/10.33182/gd.v10i1.842>



Türkiye’de Göçe İlişkin Algılar: Karşılaştırmalı Bir Değerlendirme

Sedef Turper¹

Öz

Bu çalışmada 2005-2022 yılları arasında göç ve göçmenlere ilişkin alguların izlediği seyir çeşitli veri setleri aracılığıyla incelenmiş ve veri örüntüleri tartışılmıştır. Çalışmanın bulguları, Türkiye’de göçün çalışmaya dahil edilen Avrupa ülkelerine kıyasla daha sıklıkla bir tehdit unsuru olarak algılandığını ve Türkiye’de göçün yaygın olan göçe ilişkin olumsuz alguların 2011-2018 yılları arasında daha da yaygınlaştığını ortaya koymaktadır. Çalışmada ayrıca, Türkiye’de göçe ilişkin toplumsal algı ve tutumların çok kısa zaman aralıkları içinde belirgin ve kimi zaman olumlu yönde değişim gösterdiğini gözlenmiştir. Bütün olarak değerlendirildiğinde, çalışma bulguları Türkiye’de göç ve göçmenlere ilişkin alguların bağlamsal faktörlerden etkilendiğini göstermekte ve göçe ilişkin alguların gelişmelerinin merhamet yorgunluğu gibi tek yönlü gelişen bir süreçten ziyade daha dinamik ve pek çok etmenin bir araya gelerek yönlendirdiği bir süreç olarak çözümlenmesinin gerekliliğine dikkat çekmektedir.

Anahtar Kelimeler: Kamuoyu; Ölçek Eşdeğerliği; Avrupa Sosyal Araştırması; Dünya Değerler Araştırması; Avrupa Barometresi; Göç Alguları

ABSTRACT IN ENGLISH

Turkish Public Perceptions of Migration: A Comparative Study

The current study employs various datasets to explore Turkish public perceptions of migrants and migration between 2005-2022. Findings of the study demonstrate that Turkish people are more likely to perceive migration as a threat when compared to their European counterparts living in those countries included in this study. While findings reveal that negative perceptions about migration and migrants became even more prevalent among the Turkish public between 2011 and 2018, they further indicate public perceptions of migration and migrants are highly susceptible to contextual factors. Turkish public perceptions about migration and migrants are observed to significantly fluctuate by changing not only in the negative but also in the positive direction within a short period of time. Overall, the findings of the study point to the need of refraining from uni-directional explanations such as compassion fatigue when discussing the over-time changes in Turkish public perceptions of migration and migrants.

Keywords: Public Opinion; Measurement Invariance; European Social Survey; World Values Survey; Eurobarometer; Compassion Fatigue; Migration Attitudes

Giriş

Göç çalışmaları bağlamında uzun zaman göç veren bir ülke olarak ele alınan Türkiye, yakın dönemde içinde bulunduğu coğrafyada artan zorunlu ve ekonomik göç hareketlilikleri neticesinde düzenli ve düzensiz göçmenler için hem bir geçiş ve hem de bir varış ülkesi konumuna gelmiştir (İçduygu, 2005; Şanlier Yüksel & İçduygu, 2018). 2012 yılı itibarıyla Türkiye’de ikamet eden yabancıların sayısı yaklaşık 350,000 olarak tespit edilmişken (İçduygu, 2013), 2022 yılına gelindiğinde bu sayı yaklaşık on dört kat artarak 5 milyonun üzerine çıkmıştır (IOM, 2022). Türkiye Cumhuriyeti İçişleri Bakanlığı Göç İdaresi Başkanlığı verilerine göre Temmuz 2022 tarihi itibarıyla Türkiye’de ikamet izni sahibi yaklaşık 1.4

¹ Dr. Öğr. Üyesi, Koç Üniversitesi, Rumelifeneri Yolu 34450 Sarıyer, İstanbul, Türkiye.

E-mail: sturper@ku.edu.tr, <https://orcid.org/0000-0001-5659-3181>



milyon yabancı bulunurken (Göç İdaresi Başkanlığı, 2022a), yine aynı verilere göre 3.7 milyon Geçici Koruma sahibi Suriyeli Türkiye’de kayıt altına alınmıştır (Göç İdaresi Başkanlığı, 2022b). Bu grupların yanı sıra, uluslararası göç örgütleri Türkiye’de 2022 yılı Ocak ayı itibarıyla ayrıca 322,000 uluslararası koruma başvurusu sahibi bulunduğunu raporlamaktadır (IOM, 2022; UNHCR, 2022).

Türkiye’nin yakın dönemde hızla artan ve farklı statülere sahip geniş bir göçmen nüfusuna sahip olması pek çok yönetsel ve sosyal soruyu da beraberinde getirmiş ve Türkiye’de göç çalışmaları alanında yürütülen çalışmaların sayısında önemli bir artış kaydedilmiştir (Turper-Alışık et al., 2022). Bu çalışmaların önemli bir bölümünü göçmenlerin toplumsal kabul ve uyumlarına yönelik çalışmalar oluşturmaktadır. 2013 yılı ve sonrasında Türkiye’nin sahip olduğu en büyük göçmen grubunu oluşturan geçici koruma altındaki Suriyelilerin toplumsal kabul ve uyum süreçlerini izlemek için Suriyeli ve Suriyeli katılımcılar ile yürütülen bir dizi anket çalışmasından oluşan Suriyeliler Barometresi çalışması bu alanda yürütülen önemli çalışmalardandır (Erdoğan, 2017, 2018, 2019, 2021). Göçmenlere ilişkin algı ve tutumların belirleyicilerinin tespitine yönelik de pek çok çalışma yürütülmüş, bu çalışmalar aracılığıyla Türkiye’de göçmenlere karşı tutumlarının oluşmasında empati ve tehdit algıları (Uysal & Aydın Çakır, 2020) ve kültürel yakınlık (Lazarev & Sharma, 2017) gibi faktörlerin rolü incelenmiştir.

Ancak her ne kadar Türkiye’de göç politikası tercihleri ve göçmenlerin toplumsal kabulüne ilişkin çalışmalar yakın dönemde artış göstermişse de Türkiye’de göç ve göçmen algılarının farklı ülkelere kıyasla nasıl olduğunu ve bu algıların Türkiye’de son on yılda yaşanan hızlı göç alım süreci öncesi ve sonrasında nasıl bir gelişim gösterdiğini geniş bir zaman aralığında kıyaslanabilir ölçekler kullanarak inceleyen çalışmalara henüz rastlanmamaktadır. Türkiye’de göç ve göçmenlere ilişkin algıların farklı göç deneyimine sahip diğer ülkelere kıyasla ve yıllar içinde nasıl bir değişim gösterdiğinin incelenmesine elverecek bu tür çalışmalar toplumsal algı ve tutumların oluşum süreçlerine dair yeni araştırma sorularına ve bu soruların olası yanıtına ışık tutacağından önemli bir eksiklik teşkil etmektedir. Bu eksiliği gidermek amacıyla, bu çalışmada metodolojik gereklilikler de gözetenilerek Türkiye’deki yaygın göç algıları Avrupa ülkeleriyle kıyaslanmış ve Türkiye’de 2005-2022 yılları arasında göçmenlere ilişkin algıların nasıl bir seyir izlediği çeşitli veri setleri aracılığıyla incelenerek veri örüntüleri tartışılmıştır.

Karşılaştırma Önkoşulu olarak Ölçek Eşdeğerliği: Nedir ve Nasıl Test Edilir?

Birden fazla göstergenin kullanılmasıyla oluşturulan ölçeklerin gruplar arası bir kıyaslama yapmak için kullanıldığı durumlarda, geliştirilen ölçeğin anlamının gruplar arasında farklılık göstermesi yapılacak kıyaslamaların doğru sonuçlar üretmemesine neden olabilmektedir. Bu nedenle, farklı grupların birbirlerine kıyaslandığı ya da aynı topluluğa ait bireylerin tutum ve görüşlerinde zaman içinde oluşan değişimlerin incelendiği çalışmalarda, incelenen sosyal olguyu ölçmek için kullanılan ölçeklerin eşdeğerliğinin tespit edilmesi ve kıyaslamaların ancak bu eşdeğerlik tespit edilebildiği durumlarda yapılması oldukça önemlidir (Beuckelaer & Swinnen, 2011; Davidov & Coromina, 2013; Steenkamp & Baumgartner, 1998).

Ölçek eşdeğerliği ölçümü için geliştirilen pek çok yöntem bulunmasına karşılık sosyal bilimler alanında en sık kullanılan yöntem Çoklu Grup Doğrulayıcı Faktör Analizi (*multi-group confirmatory factor analysis*) yöntemidir (Bollen, 1989; Braun & Johnson, 2010; Jöreskog, 1971). Ölçek eşdeğerliğinin Çoklu Grup Doğrulayıcı Faktör Analizi yöntemiyle tespiti için üç hiyerarşik modelin, yani, biçimsel eşdeğerlik (*configural invariance*), metrik eşdeğerlik (*metric invariance*) ve skalar eşdeğerlik (*scalar invariance*) modellerinin test edilmesi gerekmektedir. Biçimsel eşdeğerlik modeli tüm parametrelerin her grup için herhangi bir eşitlik kısıtlaması olmaksızın hesaplanmasına dayanır. Metrik eşdeğerlik modeliyse faktör yük değerlerinin (*factor loadings*) incelenen tüm gruplar için eşit olacak şekilde hesaplanmasını gerektirmektedir. Skalar eşdeğerlik modeline geçildiğinde faktör yük değerlerinin yanı sıra regresyon sabit değerlerinin (*intercepts*) gruplar arasında eşit olması kısıtı getirilmektedir. Biçimsel model bu modeller



arasında en az kısıtlayıcı olanıdır ve diğer modellerin değerlendirilmesinde referans alınacak modeli oluşturmaktadır.

Biçimsel eşdeğerlik, bu modelden elde edilen uyum endeksi değerlerinin incelenmesiyle tespit edilmektedir. Model uyumu değerlendirmesinde yaygın olarak kullanılan standart uyum iyiliği ölçütleri root mean square error of approximation (RMSEA), standardized root mean square residual (SRMR), comparative fit index (CFI) ve Tucker-Lewis index (TLI) olarak sıralanabilir. RMSEA değerlerinin 0.08'in ve SRMR değerlerinin 0.09'un altında, CFI ve TLI değerlerin ise .90 üzerinde olduğu modeller kabul edilebilir modeller olarak değerlendirilmektedir. Metrik ve skalar eşdeğerlik testleri ise daha az kısıtlayıcı modelden daha kısıtlayıcı modele gidildikçe standart uyum iyiliği ölçütlerinde önemli bir kötüleşme olup olmadığının tespit edilmesi esasına dayanmaktadır. Model uyumundaki kötüleşmenin değerlendirilmesinde ki-kare testi, RMSEA ve CFI değerlerine başvurulmaktadır. χ^2 testinin 0.05'ten büyük sonuçlar üretmesi, RMSEA değerlerinde 0.01'in altında bir artış ve CFI değerlerinde .01'in altında bir düşüş olması eşdeğerlik hipotezinin reddedilememesi, yani eşdeğerliğin tespiti için ölçüt olarak değerlendirilmektedir (Cheung & Rensvold, 2002).

Biçimsel eşdeğerliğin tespiti gruplar arası herhangi bir karşılaştırmaya el vermezken, metrik eşdeğerliğin tespit edilebildiği durumlarda değerlendirilen ölçeğin farklı ölçeklerle arasındaki ilişkinin gücünün gruplar arasında anlamlı şekilde karşılaştırılması mümkün olabilmektedir. Buna karşılık, test edilen ölçeğin ortalamalarının gruplar arasında karşılaştırılması için metrik eşdeğerliğin tespiti yetersiz kalmaktadır. Ölçeğin ortalama değerinin gruplar arasında anlamlı bir şekilde kıyaslanması ancak skalar veya kısmi skalar eşdeğerliğin tespiti ile mümkün olabilmektedir.

Avrupa Ülkelerine Kıyasla Türkiye'de Göç ve Göçmen Algıları

Göçmenlere ilişkin algıların ülkeler arasında önemli farklılıklar gösterdiği karşılaştırmalı çalışmalarca ortaya konmaktadır (Green, 2007; Schlueter et al., 2013). Pek çok ülkede tekrarlanan ölçümlere sahip Avrupa Sosyal Araştırması gibi karşılaştırmalı sosyal anket çalışması verilerine dayanan bu çalışmalar farklı göç ve politika deneyimlerine sahip ülke topluluklarının göçmenlere ilişkin algı ve tutumlarını değerlendirmeye el vermektedir. Ancak Türkiye'de göçmenlere ilişkin algı ve tutumların farklı ülkelerle karşılaştırmalı çalışılmasına imkân sağlayacak kamuya açık veri kaynakları oldukça sınırlıdır. Dünya Değerler Araştırması ve Avrupa Barometresi Araştırmalarıyla göçmenlere karşı önyargıların ve göçün önemli bir sorun olarak görülüp görülmediğinin izlenmesine mümkün olabilmekteyse de göçmenlere karşı tutumlara ilişkin tekrar eden kapsamlı ölçeklere sahip Avrupa Sosyal Araştırması'nın Türkiye'de uygulanmasına 2008 yılından sonra devam edilemediğinden Türkiye'deki göç algılarına ilişkin kıyaslamalı çalışmalar oldukça sınırlı kalmıştır. Bu çalışmada bahsi geçen kısıtlılığın üstesinden gelebilmek için Avrupa Sosyal Araştırması ölçeklerinin tekrar edildiği ve Türkiye'nin 18 yaş üstü nüfusunu temsil etme kabiliyetine sahip 1961 kişilik bir örneklem ile

yürütülen *Türkiye Siyasetinde Popülizm ve Suriyeli Mülteciler*² projesinin verileri 27 ülkede³ tamamlanan Avrupa Sosyal Araştırması 9. Etap verileriyle beraber değerlendirilmiştir.

Göçe ilişkin tehdit algıları ölçeğinin oluşturulmasında katılımcılardan göçmenlerin ev sahibi ülkenin ekonomisine, ev sahibi topluluğun kültürüne ve ülkedeki hayata etkilerini değerlendirmeleri istenen üç farklı sorudan faydalanılmıştır. Buna göre katılımcılardan kısa süre önce ülkeye gelip yerleşen bireylere ilişkin i) ‘ekonomiyi iyileştirirler mi yoksa kötüleştirirler mi?’ ii) ‘kültürel hayatı zenginleştirirler mi yoksa zayıflatırlar mı?’ ve iii) ‘ülkeyi yaşamak için daha mı iyi yoksa daha mı kötü bir yer yaparlar?’ sorularını ‘0’ın en olumsuz, ‘10’un ise en olumlu görüşleri ifade ettiği bir ölçek kullanarak yanıtlamaları istenmiştir. Bu çalışmada sunulan analiz için ise bu üç sorunun cevap seçenekleri tersine çevrilerek ölçeğin yüksek değerlerinin göçün tehdit olarak algılandığını, düşük değerlerinin ise göçün ev sahibi ülkeye etkisinin olumlu olarak değerlendirildiğini ifade edeceği bir skala elde edilmiştir.

Türkiye toplumunun göçmenlere ilişkin görüşlerini Avrupa Sosyal Araştırılmasının yürütüldüğü ülkelerle karşılaştırılmalı olarak değerlendirebilmek amacıyla öncelikle geliştirilen göçe ilişkin tehdit algıları ölçeğinin söz konusu 28 ülke için ölçek eşdeğerliği test edilmiştir. Biçimsel eşdeğerlik modeli tam tanımlanmış (*just identified*) bir model olduğu için bu modele ilişkin standart uyum iyiliği ölçütleri elde edilememiştir. Buna karşılık, *Tablo 1*’den de takip edilebileceği gibi, metrik eşdeğerlik modeli için elde edilen RMSEA, SRMR, CFI ve TLI standart uyum ölçütlerinin her biri metrik eşdeğerlik modelinin iyi bir uyuma sahip olduğunu göstermektedir. Metrik eşdeğerlik modelinden skalar eşdeğerlik modeline geçişte ise RMSEA değerlerinde 0.01’in üzerinde bir artışın yanı sıra CFI ve TLI değerlerinde kabul edilebilir uyum değerlerinin altına düşecek denli yüksek bir düşüşün görülmüş olması incelenen 28 ülke için skalar eşdeğerlik modelinin desteklenmediği anlamına gelmektedir. Bu nedenle kısmi skalar eşdeğerlik modelleri düzeltme indisleri (*modification indices*) takip edilerek yapılan değişiklikler ile test edilmiştir. Buna göre kısmi skalar eşdeğerlik modeli göçle ilişkili tehdit algıları ölçeğinin ortalamasının çalışmada yer alan yalnızca 21 ülke için karşılaştırılabilir olduğunu göstermiştir. Avusturya, Çekya, Almanya, Macaristan, Karadağ, Sırbistan ve İsveç için ise tehdit algıları ölçeğinin yapısının farklılaştığı ve bu nedenle bu ülkeler için elde edilen ölçek ortalamalarının çalışmaya dahil edilen diğer ülkeler ile kıyaslanmasının mümkün olamayacağı sonucuna ulaşılmıştır.

Tablo 1. Göç Tutumları Ölçek Eşdeğerlik Modelleri için Standart Uyum İyiliği Ölçütleri

	RMSEA	CFI	TLI	SRMR	χ^2	df
Metrik	0.066	0.984	0.975	0.05	418.025	54
Skalar	0.137	0.865	0.895	0.098	3236.632	108
Kısmi Skalar	0.067	0.976	0.974	0.043	626.25	78

Grafik 1, kısmi skalar eşdeğerlik modelince göçle ilişkilendirilen tehdit algıları ölçeğinin ortalamalarının anlamlı şekilde kıyaslanabileceği tespit edilen 21 ülke için ortalama ölçek değerlerini göstermektedir. Bu grafikten de takip edilebileceği gibi çalışmaya dahil edilen 21 ülke içinde göçle ilişkili tehdit algılarının en düşük olduğu ülke 3.8 puanlık ülke ortalaması ile

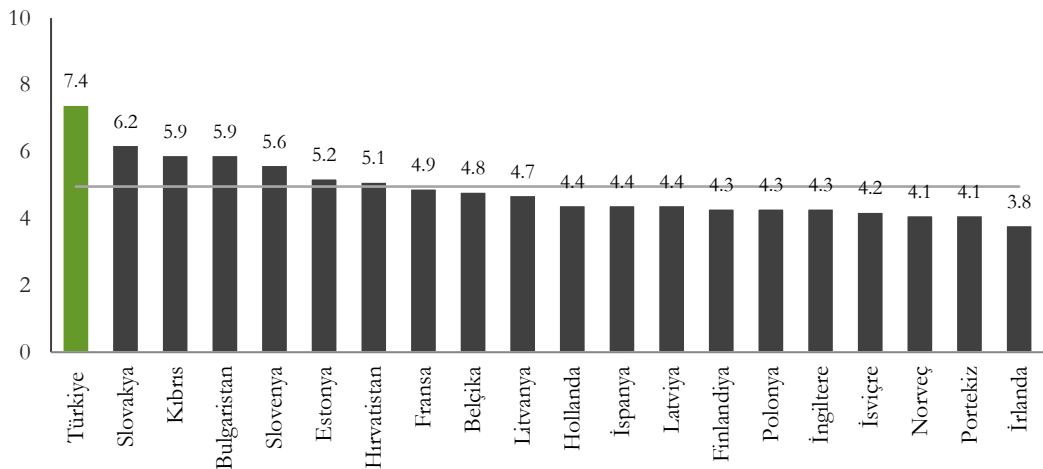
² Koç Üniversitesi ve Açık Toplum Vakfı tarafından desteklenen ve saha çalışması 17 Şubat-2 Nisan 2017 tarihleri arasında tamamlanan projenin yürütücülüğünü Ali Çarkoğlu, Selim Erdem Aytaç ve Sedef Turper üstlenmiştir.

³ Çalışmaya dahil edilen ülkeler Almanya (N=2358), Avusturya (N=2499), Belçika (N=1767), Bulgaristan (N=2198), Çekya (N=2398), Estonya (N=1904), Finlandiya (N=1755), Fransa (N=2010), Hırvatistan (N=1810), Hollanda (N=1673), İngiltere (N=2204), İrlanda (N=2216), İspanya (N=1668), İsveç (N=1539), İsviçre (N=1542), İtalya (N=2745), Karadağ (N=1200), Kıbrıs (N=781), Letonya (N=918), Litvanya (N=1835), Macaristan (N= 1661), Norveç (N=1406), Polonya (N=1500), Portekiz (N=1055), Sırbistan (N=2043), Slovenya (N=1318), Slovakya (N=1083).



İrlanda olurken, çalışmaya dahil edilen tüm Avrupa ülkeleri için göçmenlere karşı tutumlar ölçeği ortalamasının 5 olduğu gözlenmiştir. Türkiye’de 7.4 olarak hesaplanan ölçek ortalaması ise göçmenlere karşı olumsuz yargıların ve göçle ilişkilendirilen tehdit algılarının Avrupa ülkeleri ortalamasının çok üzerinde olduğuna işaret etmektedir. Çalışmanın bulguları, Türkiye’de yakın zamanda ölçümlenen göçle ilişkili tehdit algısı seviyesinin Avrupa ülkeleri içinde göçün yüksek oranda tehditle ilişkilendirildiği Slovakya, Kıbrıs ve Bulgaristan gibi ülkelere kıyasla bile çok daha yüksek olduğunu ortaya koymaktadır.

Grafik 1. Ülkelere Göre Göçe İlişkin Tehdit Algıları Ölçek Ortalamaları



Türkiye’de Göç ve Göçmen Algılarının Zaman İçinde Değişimi

Türkiye’de göç ve göçmelere ilişkin algıların zaman içinde değişiminin incelenmesi amacıyla bu çalışmada ilk olarak Avrupa Sosyal Araştırmasının Türkiye’de uygulanmış olan 2. ve 4. Etap verilerinin yanı sıra bu çalışmalarda kullanılan ölçeklerin değiştirilmeksizin yeniden uygulandığı *Türkiye Siyasetinde Popülizm ve Suriyeli Mülteciler* projesinin ve *Türkiye’de Göç Yönetişimi Alanında Etkileşimli Toplumsal Bütünleşme Modeli Geliştirilmesi*⁴ projesinin verileri birlikte değerlendirilerek Türkiye’de göçe ilişkin tehdit algılarının 2005 ve 2021 yılları arasındaki değişimi incelenmiştir. Göçe ilişkin tehdit algıları ölçeğinin oluşturulmasında yine katılımcılardan göçmenlerin ev sahibi ülkenin ekonomisine, ev sahibi topluluğun kültürüne ve ülkedeki hayata etkilerini değerlendirmeleri istenen üç farklı sorudan faydalanılmıştır. *Tablo 2*’den de takip edilebileceği gibi tehdit algıları ölçeği için yapılan eşdeğerlik testi sonucunda kısmi skalar eşdeğerlik tespit edilmiş olup ölçeğin ortalama değerlerinin yıllar içerisinde anlamlı şekilde karşılaştırılabileceği sonucuna ulaşılmıştır.

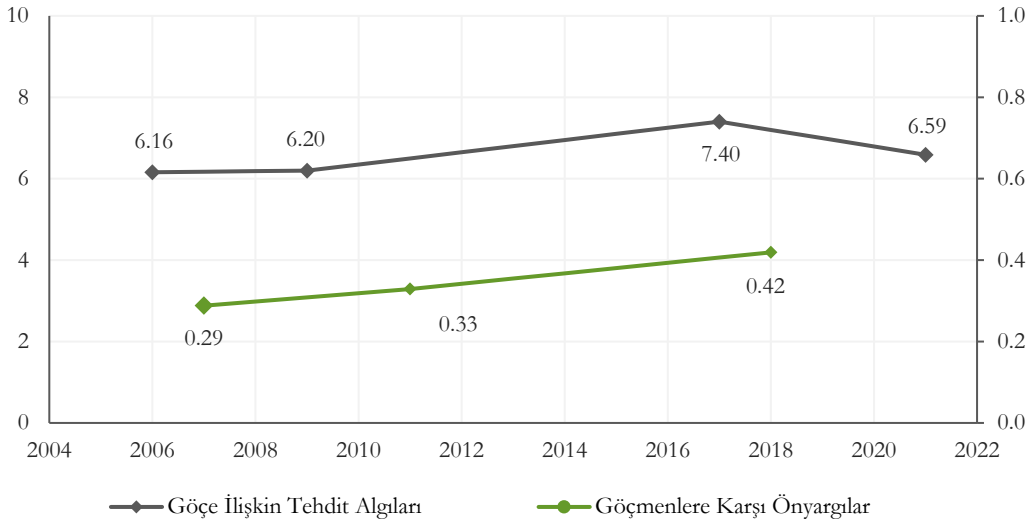
Tablo 2. Göçe İlişkin Tehdit Algıları Eşdeğerlik Modeli için Standart Uyum İyiliği Ölçütleri

⁴TÜBİTAK 1003 Öncelikli Alanlar AR-GE Projelerini Destekleme Programı çerçevesinde desteklenmiş ve Bilkent Üniversitesi, Koç Üniversitesi ve Gaziantep Belediyesi iş birliğiyle 2018-2022 yılları arasında Bilkent Üniversitesi Siyaset Bilimi ve Kamu Yönetimi Bölümü Öğretim Üyesi Doç. Dr. Saime Özçürümez yürütücülüğünde tamamlanmış, ilgili saha çalışması ise 28 Haziran-19 Ağustos 2021 tarihlerinde gerçekleştirilmiştir.

	RMSEA	CFI	TLI	SRMR	χ^2	df
Metrik	0.033	0.994	0.989	0.021	20.018	6
Skalar	0.061	0.962	0.962	0.030	104.702	12
Kısmi Skalar	0.038	0.986	0.985	0.023	44.154	11

Türkiye'de göçe ilişkin ekonomik ve kültürel tehdit algılarının zaman içindeki değişimi *Grafik 2*'de sunulmuştur. Bu grafiğe yakından bakıldığında Türkiye'de göçe ilişkin ortalama tehdit algısının 6.16 ile 7.40 puan arasında değiştiği görülmektedir. Türkiye'nin 2011 ve sonrasında deneyimlediği zorunlu göç hareketliliği öncesinde de göçle ilişkilendirilen tehdit algılarının oldukça yüksek seyrettiği, ancak bu algıların 2017 yılında daha da yükseldiği dikkati çekmektedir. 2021 yılına gelindiğindeyse göçle ilişkili tehdit algılarında 2017 yılına kıyasla önemli bir düşüş yaşandığı ancak yine de ortalama tehdit algılarının 2011 yılı öncesi döneme kıyasla daha yüksek olduğu görülmektedir.

Grafik 2. Türkiye'de Göçe İlişkin Tehdit Algılarının ve Göçmenlere Karşı Önyargıların Zaman İçinde Değişimi [2005-2021]



Türkiye'de göç ve göçmelere ilişkin algıların yıllar içindeki değişimin takibi amacıyla çalışmada ikinci olarak Dünya Değerler Araştırması 5., 6. ve 7. etap verilerinden faydalanılmış ve katılımcılardan göçmen ve yabancı işçiler, farklı bir dine mensup kişiler ve farklı bir dil konuşan kişiler ile komşu olmak isteyip istemediklerini belirtmeleri istenen sorularından faydalanılmıştır. Geliştirilen göçmenlere karşı önyargılar ölçeğinin alabileceği değerler 0 ile 1 arasında değişirken, ölçeğin yüksek değerleri göçmenlere karşı yüksek önyargı seviyelerini işaret etmektedir. Tablo 3'de sunulan standart uyum iyiliği ölçütlerinden de izlenebileceği gibi göçmenlere karşı önyargılar ölçeğinin 2007, 2012 ve 2019 yılları için kısmi skalar eşdeğerliği tespit edilmiş ve ölçek ortalamalarının karşılaştırılabilir olduğu sonucuna ulaşılmıştır.

Tablo 3. Göçmenlere Karşı Önyargılar Ölçeği Eşdeğerlik Modeli için Standart Uyum İyiliği Ölçütleri

	RMSEA	CFI	TLI	SRMR	χ^2	df
Metrik	0.072	0.983	0.962	0.028	41.335	4



Skalar	0.084	0.954	0.949	0.041	108.063	8
Kısmi Skalar	0.058	0.981	0.975	0.029	49.737	7

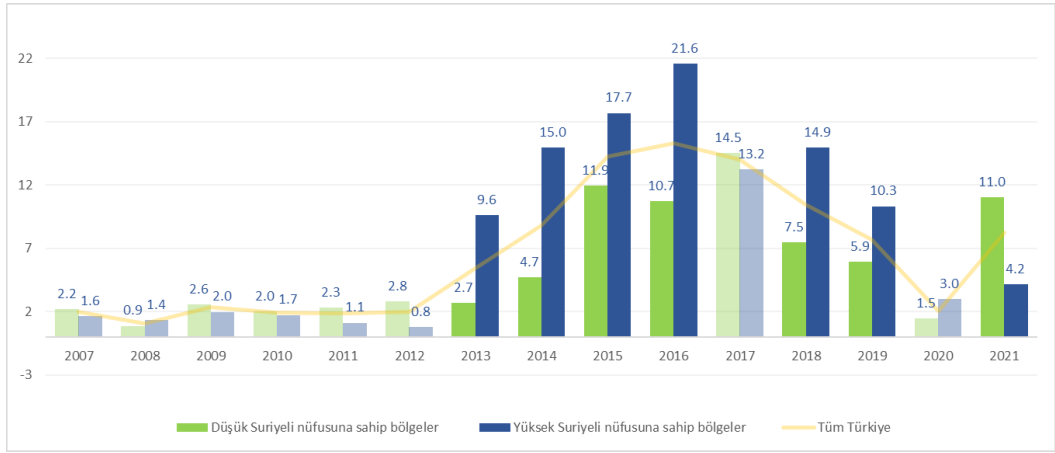
Göçmenlere karşı önyargılar ölçeğinin ortalama değerlerinin yıllar içindeki değişimi Grafik 2’de sunulmuştur. Ortalama ölçek değerleri yakından incelendiğinde, 2007-2018 yılları arasında göçmenlere karşı önyargı ortalamalarında dikkate değer bir artış olduğu görülmektedir. 2007 yılında 0.29 olarak kayıt altına alınan ortalama önyargı seviyesinin 2011 yılına gelindiğinde 0.33 seviyesine ulaştığı, 2018 yılına gelindiğinde ise çarpıcı bir artışla .42 seviyesine çıkmış olduğu görülmektedir. Bu sonuçlar, göçmenlere karşı önyargıların da göçe ilişkin tehdit algılarıyla benzer bir seyir izleyerek 2000’li yılların başından 2010’ların sonuna kadar olumsuz yönde bir gelişim gösterdiğini ortaya koymaktadır.

Türkiye’de göçe ilişkin algıların zaman içinde gelişiminin takip edilmesine el veren bir başka çalışma, Türkiye’de göçün önemli bir sorun olarak görülüp görülmediğinin değerlendirilmesine el veren ölçümleriyle Avrupa Barometresi çalışmasıdır. Bu çalışmada, 2007-2021 yılları arasında yürütülen ve Türkiye’de göçün ülkenin karşılaştığı en önemli iki sorundan biri olup olmadığını ölçümleyen tüm Avrupa Barometresi etaplarının verileri⁵ analize dahil edilmiştir. Çalışmanın sonuçlarına göre, Türkiye’de göçün Türkiye’nin karşı karşıya olduğu en önemli iki sorun arasında görenlerin tüm nüfusa oranının yıllara göre değişimi *Grafik 3*’te sunulmuştur. Grafiğe yakından bakıldığında Türkiye’de göçü ülkenin en önemli iki sorunu arasında görenlerin oranı 2012 yılı öncesinde yüzde 1.05 ile 2.34 arasında değişmekteyken, bu oranın 2013 yılı ve sonrasında hızla arttığı görülmektedir. Grafik 3’ten de takip edilebileceği, göçün ülkenin karşı karşıya olduğu en önemli sorunlardan biri olduğunu belirtenlerin oranı 2015 yılında yüzde 14.24’e ulaşmış ve Türkiye’de yaşayan her yedi kişiden biri göçü Türkiye’nin önemli bir sorunu olarak tanımlamıştır. İlerleyen yıllarda bu oranda dalgalanmalar gözlenirse de çalışma bulguları 2014 sonrasında Türkiye’de göçü ülkenin en önemli iki sorunundan biri olarak görenlerin oranının, pandeminin ilk yılı olan 2020 yılı dışında, yüzde 8’in altına düşmediğini ve Türkiye’de göçün 2012 yılı ve öncesine nazaran çok daha geniş bir kesim tarafından ülkenin önemli bir sorunu olarak algılandığını göstermektedir. Bu bulgular, Türkiye’de göçe ilişkin algıların özellikle 2012 yılı ve sonrasında deneyimlenen yoğun zorunlu göç hareketliliği bağlamında şekillenmiş olabileceğini düşündürmektedir.

Grafik 3. Türkiye’de Göçü Ülkenin En Önemli İki Sorun Arasında Görenlerin Oranının Zaman İçinde Değişimi [2004-2022]

⁵ Çalışmada EB 67.2, EB 68.1, EB 70.1, EB 71.1, EB 71.3, EB 72.4, EB 73.4, EB 74.2, EB 75.3, EB 76.3, EB 77.3, EB 78.1, EB 79.3, EB 80.1, EB 81.4, EB 82.3, EB 83.3, EB 84.3, EB 85.3, EB 86.2, EB 87.3, EB 88.3, EB 89.1, EB 90.3, EB 91.5, EB 92.3, EB 93.1, EB 94.3, EB 95.3 veri setleri kullanılmıştır.

Grafik 4. Türkiye’de Düşük ve Yüksek Suriyeli Nüfus Yoğunluğuna Sahip Bölgelerde Göçü Ülkenin En Önemli İki Sorun Arasında Görenlerin Oranının Zaman İçinde Değişimi [2004-2022]



Not: Grafikte açık renk tonları ile belirtilen değerler ilgili gözlem yılında düşük ve yüksek Suriyeli nüfusa sahip bölgeler arasında gözlemlenen farklılıkların istatistiki olarak anlamlı olmadığını, koyu tonlar ile yapılan gösterimler ise ilgili yılda bölgeler arasında gözlemlenen farklılıkların istatistiki anlamlılık seviyesinde ulaştığını ifade etmektedir.

Sonuç Yerine

Bu çalışmada Türkiye’de göç ve göçmenlere ilişkin algı ve tutumların oluşum süreçlerine dair yeni araştırma sorularına ve bu soruların olası yanıtlarına ışık tutabileceği öngörülerek Türkiyeli toplumun göç algıları Avrupa topluluklarınıninkilerle kıyaslanmış ve Türkiye’de 2005-2022 yılları arasında göçmenlere ilişkin algıların nasıl bir seyir izlediği çeşitli veri setleri aracılığıyla incelenerek veri örüntüleri tartışılmıştır.

Çalışmanın ülkelerarası karşılaştırmaya dayanan bulguları Türkiye’de göçmenlere ilişkin tehdit algılarının çalışmaya dahil edilen diğer tüm ülkelerden çok daha yüksek bir ortalama ile seyrettiğini ortaya koymaktadır. Avrupa Sosyal Araştırması ve Dünya Değerler Araştırması ölçekleri baz alınarak geliştirilen göçe ilişkin tehdit algıları ve göçmenlere karşı önyargılar ölçeklerinin zaman içindeki seyirlerinin ve Avrupa Barometresi verilerinin beraber değerlendirilmesi ise Türkiye’de göç ve göçmenlere ilişkin algıların, Türkiye’nin yakın dönemde deneyimlediği göç hareketliliği öncesinde de oldukça olumsuz olduğunu, ancak göç ve göçmenlere karşı olumsuz algıların özellikle 2011-2018 yılları arasında arttığını göstermektedir. Çalışmanın bulguları Türkiye’de göç ve göçmenlere ilişkin algıların bağlamsal faktörlerden etkilendiğini ortaya koymakta ve yakın zamanda deneyimlenen göçmen nüfusu artışının toplumun göç ve göçmenlere ilişkin algılarını şekillendirmede önemli bir rol oynamış olabileceğine dair ipuçları sunmaktadır.

Ancak bu çalışmanın verileri aynı zamanda göç ve göçmenlere ilişkin algıların oluşum ve değişim süreçlerinin kompleks ve dinamik süreçler olduğunun da altını çizmektedir. Türkiye’nin yakın zamanda deneyimlediği göç hareketliliğinin göç ve göçmenlere karşı algı ve tutumları olumsuz yönde etkilediği söylenebilirse de tüm alt gruplar ve tüm dönemler için yeknesak bir etkiden bahsetmenin de mümkün olmayacağı görülmektedir. Bu çalışmada, Türkiye’de göçe ilişkin toplumsal algı ve tutumların çok kısa zaman aralıkları içinde belirgin ve

kimi zaman olumlu yönde değişim gösterdiği görülmektedir. Bu bulgular Türkiye’de göç ve göçmenlere ilişkin algıların gelişimini merhamet yorgunluğu (*compassion fatigue*) gibi tek bir yöne doğru gelişen bir süreçten ziyade daha dinamik ve pek çok etmenin bir araya gelerek yönlendirdiği bir süreç olarak çözümlenmenin gerekliliğine vurgu yapmaktadır.

Kaynakça

- Beuckelaer, A. De, & Swinnen, G. (2011). Biased latent variable mean comparisons due to measurement noninvariance: A simulation study. In E. Davidov, P. Schmidt, & J. Billiet (Eds.), *Cross-cultural analysis: Methods and applications* (pp. 117–148). Routledge.
- Bollen, K. A. (1989). *Structural equations with latent variables*. Wiley.
- Braun, M., & Johnson, T. P. (2010). An illustrative review of techniques for detecting inequivalences. In J. A. Harkness, M. Braun, B. Edwards, T. P. Johnson, L. Lyberg, P. P. Mohler, B.-E. Pennell, & T. W. Smith (Eds.), *Survey methods in multinational, multiregional, and multicultural contexts* (pp. 375–393). John Wiley & Sons, Inc.
- Cheung, G., & Rensvold, R. (2002). Evaluating goodness-of-fit indexes for testing measurement invariance. *Structural Equation Modeling*, 9(2), 233–255.
- Davidov, E., & Coromina, L. (2013). Evaluating measurement invariance for social and political trust in Western Europe over four measurement time points (2002–2008). *ASK. Research&Methods*, 22, 37–54.
- Erdoğan, M. M. (2017). Suriyeliler barometresi - 2017 (taslak) yönetici özeti. 2017, 1–48.
- Erdoğan, M. M. (2018). Türkiye’deki Suriyeliler: Toplumsal kabul ve uyum. İstanbul Bilgi Üniversitesi Yayınları.
- Erdoğan, M. M. (2019). Suriyeliler Barometresi 2019 Yönetici Özeti: Suriyelilerle Uyum içinde Yaşamın Çerçevesi.
- Erdoğan, M. M. (2021). Suriyeliler Barometresi 2020: Suriyelilerle Uyum İçinde Yaşamın Çerçevesi. Eğitim Kitap Yayıncılık.
- Göç İdaresi Başkanlığı. (2022a). İkamet izni ile ülkemizde bulunan yabancıların yıllara göre dağılımı. <https://www.goc.gov.tr/ikamet-iznleri>
- Göç İdaresi Başkanlığı. (2022b). Yıllara göre geçici koruma altındaki Suriyeliler.
- Green, E. G. T. (2007). Guarding the gates of Europe: A typological analysis of immigration attitudes across 21 countries. *International Journal of Psychology*, 42(6), 365–379. <https://doi.org/10.1080/00207590600852454>
- İçduygu, A. (2005). Transit Migration in Turkey: Trends, Patterns, and Issues. https://cadmus.eui.eu/bitstream/handle/1814/6277/CARIM-RR_2005_04.pdf?sequence=1&isAllowed=y
- İçduygu, A. (2013). Turkey and International Migration 2012-13 (Issue November). <https://www.unhcr.org/tr/wp-content/uploads/sites/14/2022/03/UNHCR-Turkey-Factsheet-February-2022.pdf>
- İçduygu, A., & Diker, E. (2017). Labor Market Integration of Syrian Refugees in Turkey: From Refugees to Settlers. *Göç Araştırmaları Dergisi*, 3(1), 12–35.
- IOM. (2022). Migrants’ Presence Monitoring Situation Report January 2022 (Issue Ocak 2022).
- Jöreskog, K. G. (1971). Simultaneous factor analysis in several populations. *Psychometrika*, 36(4), 408–426.
- Lazarev, E., & Sharma, K. (2017). Brother or Burden: An Experiment on Reducing Prejudice Toward Syrian Refugees in Turkey. *Political Science Research and Methods*, 5(2), 201–219. <https://doi.org/10.1017/psrm.2015.57>
- Şanlıer Yüksel, İ., & İçduygu, A. (2018). Flexibility and ambiguity: Impacts of temporariness of transnational mobility in the case of Turkey. In P. Pitkänen, M. Korpela, M. Aksakal, & K. Schmidt (Eds.), *Characteristics of temporary migration in European-Asian transnational social spaces* (pp. 99–119). Springer.



- Schlueter, E., Meuleman, B., & Davidov, E. (2013). Immigrant Integration policies and perceived Group Threat: A Multilevel Study of 27 Western and Eastern European Countries. *Social Science Research*, 42(3), 670–682. <https://doi.org/10.1016/j.ssresearch.2012.12.001>
- Steenkamp, J., & Baumgartner, H. (1998). Assessing measurement invariance in cross-national consumer research. *Journal of Consumer Research*, 25(1), 78–107.
- Turper-Alışık, S., Altıok, B., Ağalday, B., & Köseoğlu-Darılmaz, F. (2022). Etnik ve Göçmen Azınlıklar ile Anket Çalışmaları: Türkiye Örnekleri Üzerine Yöntembilimsel Bir İnceleme. *Pamukkale Üniversitesi Sosyal Bilimler Enstitüsü Dergisi*, 50, 294–310.
- UNHCR. (2022). UNHCR Turkey Fact Sheet (Issue February). <https://www.unhcr.org/tr/wp-content/uploads/sites/14/2022/03/UNHCR-Turkey-Factsheet-February-2022.pdf>
- Uysal, D. M., & Aydın Çakır, A. (2020). An Experimental Study on the Variation of Attitudes towards Syrian Refugees in Turkey. *Marmara Üniversitesi Siyasal Bilimler Dergisi*, 8(2), 274–296.

EXTENDED ABSTRACT IN ENGLISH

Turkish Public Perceptions of Migration: A Comparative Study

The current study utilized several publicly available and personally owned datasets to provide a comparative analysis of Turkish public perceptions about migration and migrants over a large enough time span that allows comparisons of public attitudes before and after the recent irregular migration experience of Turkey that has started in 2011 and continues to this day. While the study also paid specific attention to comparability of the repeated measures over time and across countries by inspecting the measurement invariance of the latent constructs, the analyses presented in this study intended to provide scholars of migration studies with a sound discussion of the changes in Turkish public perceptions about migration and migrants.

Findings of the study demonstrates that Turkish people are more likely to perceive migration as a threat when compared their European counterparts living in those countries included in this study. The analysis of the European Social Survey Round-9 and the *Populism and Refugees in Turkish Politics* project datasets that includes identical measures on migration related threat perceptions reveals that the average level of threat perceptions in Turkey is 2.4 points higher than the European average on a 11-point scale.

The over-time comparisons of Turkish public attitudes by utilizing several migration perception indicators across multiple datasets --including but not restricted to the *World Values Survey*, *European Social Survey* and *Eurobarometer Survey* datasets—suggest that negative perceptions about migration and migrants became even more prevalent among the Turkish public between 2011 and 2018. However, a closer inspection of the public perceptions of migration and migrants across provinces with different migration experiences suggests public perceptions to be highly susceptible to contextual factors. Accordingly, Turkish public perceptions about migration and migrants are observed to significantly fluctuate by changing not only in the negative but also in the positive direction within a relatively short period of time. Hence, the findings of the study points to the need of refraining from uni-directional explanations such as the *compassion fatigue* when discussing the over-time changes in Turkish public perceptions of migration and migrants. Our findings rather suggest that formation of public perceptions about migration and migrants are dynamic processes that are subject to interplay of various contextual factors yet to be further explored.