

## Genç ve Çocuk Göçmenlere Yönelik Spor Temelli Entegrasyon Politikaları: Türkiye

Rabia Sultan Ercan<sup>1</sup>

### Öz

Zaman ve mekân algularının dinamiğinin arttığı çağımızda yaşananlar, bireyleri ya da grupları fiziksel ve sosyal olarak sürüklemeye yetisine sahip olduğundan göç sürecini körüklemektedir. Savaş, siyasi nedenler, eğitim, doğal afetler gibi nedenlerle göç eden nüfusun büyük oranda genç ve çocuklardan oluştuğu göçmen nüfus verilerinde gözle çarpılmaktadır. Bu bağlamda, genç ve çocuk göçmenlerin toplumsal kabulü ve aidiyet geliştirmesi toplumdaki huzur ve güven ortamını, bir arada yaşama kültürünün oluşmasını ve göçmenlerin toplumda işlevsel bireyler olmalarını sağlaması bakımından önem arz etmektedir. Gençler ve çocukların spor faaliyetlerinde sosyal etkileşimin arttığı ve daha aktif olduğu düşünüldüğünde onlara yönelik uyum çalışmalarının bu yönde geliştirilmesinin etkili bir politika olacağı düşünülmektedir. Nükekim araştırmada genç ve çocuk göçmenlere yönelik spora dayalı politikalar yoluyla entegrasyonu üzerinde durulmaktadır. Genç ve çocuk göçmenlerin uyumuna ilişkin yapılan spora dayalı entegrasyon çalışmalarının; göçmenlere verdiği psikolojik ve sosyal destek, göçmenlere yönelik damgalayıcı söylemi indirgemedeki yeri, toplumsal bütünlüğü sağlamadaki rolü ve ulus-devlet ideolojisinin toplumsal düzende ki dönüşümü araştırmanın odak sorgu noktalarıdır.

**Anahtar Kelimeler:** Göçmen; Entegrasyon; Genç; Çocuk; Spor

### ABSTRACT IN ENGLISH

#### Sports-Based Integration Policies for Young and Child Migrants: Turkey

Experiences in our age, where the dynamism of time and space perceptions increase, fuels the migration process as it has the ability to drag individuals or groups physically and socially. Immigrant population data draws attention where the population migrates due to war, political reasons, education, natural disasters etc is mostly consist of young and children in the immigrant population. In this context, the social acceptance of young and child immigrants and the development of belonging have great importance in terms of ensuring the environment of peace and security in the society, the formation of a culture of coexistence, and the guarantee of a prosperous future. Considering that the social interaction of young people and children is increased and more active in sports activities, it is thought that developing adaptation studies for them in this direction will be an effective policy. As a matter of fact, the research focuses on the integration of young and child immigrants through sports-based policies. Integration studies based on sports for the integration of young and child immigrants; The psychological and social support it provides to immigrants, its place in reducing the stigmatizing discourse towards immigrants, its role in ensuring social cohesion, and the transformation of nation-state ideology in the social order are the focus points of the research.

**Keywords:** Immigrant; Integration; Youth; Children; Sports

### Giriş

Gençlerin ve çocukların enerjileri, hayalleri ve idealleri toplumun gelişiminin sürekliliğinin sağlanması adına için vazgeçilmez unsurlardır. Aynı zamanda onların yaşadıkları sıkıntılar

<sup>1</sup> Rabia Sultan Ercan, Akdeniz Üniversitesi, Türkiye. E-mail: [rabia.ercan06@hotmail.com](mailto:rabia.ercan06@hotmail.com)



günümüz toplumları ve gelecek nesiller için sorun ve beklentilerin temeli niteliğindedir. Gençler ve çocuklar, geleceği inşa edecek dinamik bir insan ve pozitif bir güç kaynağını oluşturduğundan önem arz etmektedir. Birçok araştırmada karşılaştığımız üzere, dünya nüfusu hızla yaşlanmakta ve doğum oranları genellikle ülkelerin gelişmişlik düzeyi arttıkça azalmaktadır. Zaman içerisinde genç ve dinamik nüfusa sahip olmanın, ülkeler için ekonomik ve sosyal bir avantaj olacağı açıktır. Bu bağlamda ülkelerin genç nüfusu kolayca yükseltmek amacıyla özendirici ve esnek politikalarla göç akışını sağlayarak gençleri ülkelerine çekmeleri ve topluma entegre etmeleri önemlidir.

Çağımızda göç akışı genellikle doğum oranlarının ve genç nüfusun fazla olduğu Doğu'dan, doğum oranlarının düşük olduğu ve yaşlı nüfusun fazla olduğu Batı'ya doğru gerçekleşmektedir. Göç eden nüfusun büyük oranda genç ve çocuklardan oluştuğu göçmen nüfus verilerinde göze çarpmaktadır. Bu bağlamda, genç ve çocuk göçmenlerin toplumsal kabulü ve aidiyet geliştirmesi; toplumdaki huzur ve güven ortamını, bir arada yaşama kültürünün oluşmasını nüfusa dinamizm kazandırılması, toplumsal bütünlüğün pekiştirilmesi, aydınlık bir geleceğin inşası ve göçmenlerin toplumda işlevsel bireyler olmalarını sağlaması bakımından önem arz etmektedir.

Genç ve çocuk göçmenlere yönelik birey, kurum/kuruluş ve gruplar arasında işbirliği, koordinasyonu sağlamak ve öncelikleri saptamak için etkin ve nitelikli gençlik politikalarının oluşturulmasının altı çizilmelidir. Genç ve çocuk göçmenlerin yaş, cinsiyet, eğitim, ekonomik, sosyal, ailesel, kültürel gibi noktalar göz önüne alınarak uygun iletişim yollarıyla kamu politikalarının oluşturulması büyük öneme sahiptir. Gelişmiş ülkelerde genç ve çocuklara millî, manevî, toplumsal, kültürel, sanatsal ve insani değerleri katmanın en iyi yolunun verimli geçen boş zaman etkinliklerinden geçtiği kabul edilmektedir.

Genç ve çocuklara dair entegrasyonun sağlanmasına alan hazırlayacak başat unsurlardan biri spordur. Spor faaliyetlerinin gençler ve çocuklar arasında daha sık tercih edildiği, sosyal içerilme sağladığı, ayrımcılıkları indirgediği düşünüldüğünde ana akım toplum ile göçmen arasında entegrasyonun spor temelinde politikalar geliştirilerek sağlanmasının daha etkili olacağı düşünülmektedir. Türkiye, Avrupa'da genç nüfusun toplam nüfusa oranı en yüksek olan ülkedir. Göç almış olduğu nüfusun yaş aralıklarına bakıldığında ise genç ve çocukların yoğun olduğu görülmektedir. Türkiye'de nüfusun zaman içerisinde yaşlanacağı tahminleri dolayısıyla hem yerli hem de göçmen çocuk ve gençlerin entegrasyonu ile birlikte sahip olunan demografik fırsatın korunması noktasında tedbirler almak ve avantaja dönüştürmek devletin öncelikli hedeflerinden olması gerekmektedir.

Araştırma, Türkiye'de genç ve çocuklara yönelik uyum politikaları bağlamında tatmin edici bir bilimsel veri seti elde ederek eleştirel bir şekilde sentezlemek ve literatüre bütüncül bir yaklaşımla bu alanda gelecekteki araştırmalar için umut verici yönleri belirlemek amacıyla nitel zeminde durum çalışması yönteminin doküman analizi tekniği kullanılarak sosyolojik bir perspektifte yapılmıştır. Türkiye'deki genç ve çocuk göçmenlerin uyumuna ilişkin yapılan çalışmaların; göçmenlere verdiği psikolojik ve sosyal destek, göçmenlere yönelik damgalayıcı söylemi indirgemedeki yeri, toplumsal bütünlüğü sağlamadaki rolü ve ulusluk duygusunun toplumsal düzendeki dönüşümü araştırmanın odak sorgu noktalarıdır. Genç ve çocuk göçmenlerin toplumsal entegrasyonunun kazandırılması açısından spor faaliyetlerinin önemini vurgulaması ve akademik literatüre yeni bir katkı sağlayacağı düşünüldüğünden araştırma önem arz etmektedir.



## 2. Göç, Entegrasyon ve Spor

### 2.1. Göç ve Entegrasyon

Göç, insanlık tarihinin başlangıcından beri var olan, dinamizmini koruyan ve hızla artış gösteren bir kavram olarak göze çarpmaktadır. Zaman ve mekân algılarının dinamizminin arttığı çağımızda yaşananlar, bireyleri ya da grupları fiziksel ve sosyal olarak sürüklenme yetisine sahip olduğundan göç sürecini körüklemektedir. Göç süreci yalnızca mekânsal bir yer değişikliği değil, kültürel taşınma ve değişimi de içinde barındırmaktadır. Nitekim göç edenler yanlarında anılarını ve kültürlerini de taşımaktadır (Kolukırcık, 2009: 3).

Yerli nüfus ile göçmen nüfus arasında kültürel farklılıklar olmasından ötürü, göçmen nüfusun aykırı bir davranış içerisinde olduğu vurgulanmaktadır. Göç süreci sonucunda, göç edilen bölgelerde yaşanan değişimler bir 'sorun' olarak etiketlenmekte ve küresel medyada manşetlere konu olmaktadır. Günümüz toplumlarının artık tek bir kültür, dil ve kimliğe sahip kişilerden oluşmayıp kültürel bakımdan çok unsurlu yapıda oldukları açıktır (Sam ve Berry, 2006; 1-7). Genel tanım olarak entegrasyon (uyum), yerli ve göçmen toplulukların karşılıklı, yasal, ekonomik, sosyal ve kültürel açıdan dönüşümlerini içinde barındıran çok boyutlu bir süreçtir (Şeker ve arkadaşları, 2015; 3).

Bir başka tanımda, entegrasyon bir topluluğun yeni üyelerinin sosyal, ekonomik ve politik faaliyetlerde tam olarak katılım sağlayabildiği çok boyutlu bir süreç olarak belirtilmektedir. Kısaca, entegrasyon temel olarak kültürü yeniden icat etmek veya kültürelleşme zemininde kendine yer bulur. Entegrasyon, göçmenlerin hem kendi hem de birlikte yaşadıkları toplumun huzur, güvenlik ve çıkarları açısından önemli bir konudur. Nitekim entegrasyon bir arada yaşama kültürünü ve toplumsal kabul sürecini kolaylaştırma noktasında da göze çarpmaktadır (Yılmaz, 2019: 290-291). Bu çerçevede göçmen ve mültecilerin yaşadıkları ülkelere aidiyet geliştirmesi, topluma işlevsel bireyler olarak katılmaları ve toplumun eşit bireyleri olarak devam edebilmeleri için göç eden grupların yaşadıkları ülkelerdeki hizmet, şans, fırsat ve olanaklara erişimini sağlamak öncelikli hale gelmektedir.

Göçmenler için entegrasyon, hakların kazanılması, pozisyonlara ve statülere erişim, göç toplumuna yönelik aidiyet ve kimlik duygularının oluşumu gibi noktalarda yeni bir kültürü öğrenme sürecini ifade eder. Entegrasyon, göçmenler ile ev sahibi toplum arasındaki etkileşimli bir süreçtir. Alıcı toplum, etkileşim kurmanın yeni yollarını öğrenmek zorundadır. Entegrasyon sürecinde, alıcı toplum çok daha fazla güce ve prestije sahiptir. Göçmenlerin ve ana akım toplumun kültürel özellikleri, etkileşim içinde kültürelleşme yönelimleri, bireysel özellikleri ve yaşadıkları stresler onların uyum süreçlerini derinden etkilemektedir (Sağın ve Güllü, 2020: 7).

Toplumsal bütünleşmenin gerçekleşmesi için entegrasyon süreci politika ve uygulama boyutuyla disiplinler arası ele alınmalıdır. Göçmenlerin topluma, toplumun ise tekkültürlülükten çok kültürlü yapıya dönüşümünde ve uyumun gerçekleşmesi sürecinde önemli sosyal ve psikolojik sorunlar ortaya çıkmaktadır. Dikkat çekilmesi gereken bir durum olarak, uyum konusu daha önceleri göçmenlerin baş etmesi gereken bir sorun olarak irdelenirken günümüzde ise hem göç alan toplumun hem de mültecilerin karşılıklı etkileşiminden doğan bir süreç olarak değerlendirilmektedir. Dolayısıyla bu yeni bakış açısına göre, göçmenlerin kendiliğinden uyum sağlayamayacağı görüşü hakim olduğundan göç alan

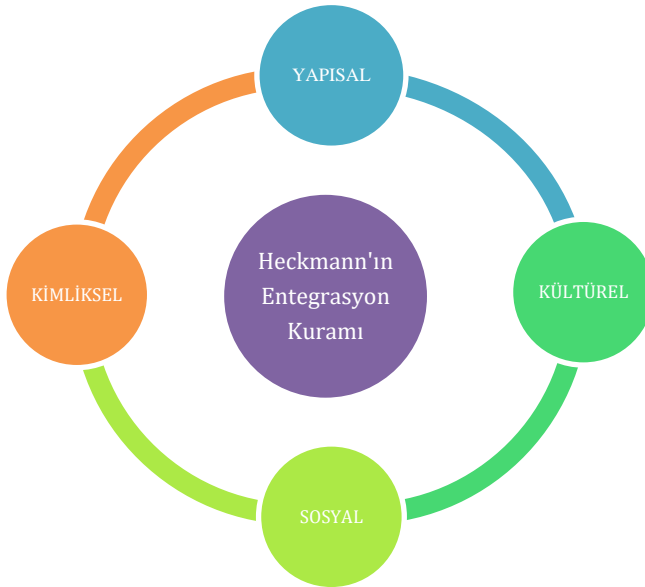
toplumun sağladığı imkânlar itibariyle topluma uyumlu(entegre) hale gelebileceğinin üzerinde durulmaktadır (Taştan ve arkadaşları, 2018: 15).

Uluslararası kurumlar, ölçülebilir ve kontrol edilebilir göstergeler aracılığıyla uyum konusunu somut bir zemine oturtmaya çalışmaktadır: gelir, yaşam standartları, eğitim, sağlık, vatandaşlık elde etme, siyasi katılım gibi. Bu kurumlarda yapılan araştırmalarda, mevcut göçmen nüfusun yerli nüfusla benzer davranışlar gösterip göstermediği odak sorgu noktalarıdır. MİPEX (Migrant Integration Policy Index), entegrasyonu bu göstergeler aracılığıyla birçok ülke bazında karşılaştırmalı olarak ele alarak indeksler sunan bir yapılanmadır. Nitekim MİPEX verilerine bağlı verilerle ülkelerin göçmen entegrasyonundaki yerini karşılaştırmak daha basit ve çarpıcı bir şekilde karşımıza çıkmaktadır. Bu bağlamda, göçmen entegrasyonunda ulusların atacağı politik adımların uluslararası düzeyde bir öneme sahip olduğu ve toplumları derinden etkileyeceği açıktır.

## 2.2. Entegrasyon Kuramı: Friedrich Heckmann

Genel bir sosyolojik kavram olarak entegrasyon, çevresiyle belirgin sınırları olan bir sosyal sistem içindeki istikrarlı ve işbirliğine dayalı ilişkilere atıfta bulunur. Heckmann'a göre entegrasyon, yeni bireysel aktörlerin aktörler arasındaki karşılıklı ilişkiler ve bir bütün olarak sosyal sisteme karşı tutumları için bir sisteme dahil edilmesi anlamına gelir. Entegrasyon bilinçli ve motive edilmiş etkileşimler dolayısıyla meydana gelir. Göçmen gruplarının entegrasyonu, çoğunlukla birkaç nesil devam eden bir süreç olarak entegrasyon araştırması sadece birinci nesil ile sınırlı değildir. Heckmann'a göre, göçmenlerin bir topluma entegrasyonu yerleştirme, kültür, etkileşim ve özdeşleşme kavramlarının uygulanabileceği özel bir sosyal bütünleşme durumu şeklinde anlaşılmalıdır.

### Şekil 1. Heckmann'ın Entegrasyon Kuramı Şeması



Heckmann, göç ile mevcut sosyal yapıya yeni nüfuslar konumlandırarak yapısal, kültürel, sosyal ve kimliksel boyutlarda farklılıkların azaltılmasının 'entegrasyon' olgusunu meydana getirdiğini savunur. Bu boyutların ampirik olarak operasyonelleştirmeye uygun olduklarının



kanıtlandığının altını çizmektedir (Heckmann, 2005: 8-10). Ayrıca Heckmann, 'ayrımcılık yaklaşımı' ile alıcı toplum tarafından entegrasyonun engellenip engellenemeyeceğini değerlendirmektedir (Heckmann, 2005: 99). Aidiyet ve kimlik sorunlarından dolayı entegrasyon sağlayamayan göçmen bireylerin veya toplulukların 'sapma' davranışlarına yönelerek marjinalleşeceği üzerinde durmaktadır. Ayrıca, toplumun 'etnikleştirilmesi' nin sosyal sorunlara yol açarak etnik çatışmalara yol açabileceğini belirtir (Heckmann, 2005: 100). Heckmann, entegrasyon basamakları yapısal, kültürel, sosyal ve kimliksel(etkileşimli) entegrasyon başlıkları altında toplar. Heckmann, entegrasyon basamaklarının birinde yaşanacak aksaklığın diğerinin önünde bir engel olacağını altını çizmektedir. Bu nedenle Heckmann'ın belirttiği entegrasyon basamakları, bütüncül bir çerçevede ele alınarak organize edilmelidir.

### 2.2.1. Yapısal Entegrasyon Yaklaşımı

Yapısal entegrasyon, ekonomi ve işgücü piyasası, eğitim ve yeterlilik sistemleri, barınma sistemi, sağlık sistemi ve siyasi topluluğa katılım olarak vatandaşlık hakların kazanılması ve pozisyonlara erişim anlamına gelmektedir. Nitekim bunlara katılım, modern bir piyasa toplumunda bir kişinin sosyo-ekonomik durumunu, fırsatlarını ve kaynaklarını belirlediğinden toplumsal varlıkların maddi yeniden üretimini de sağlamaktadır.

Ekonomik kurumların toplumdaki merkeziliği ve ekonomik konumların toplumdaki bireylerin sosyal statüsünü belirlemedeki etkisi nedeniyle toplumun her bir üyesinin, toplumun sosyo-ekonomik kurum ve kuruluşlarında pozisyon elde etmek ve rol oynamak için bilişsel, kültürel ve sosyal yeterlilikleri edinmesi gereklidir (Heckmann, 2005: 15-18). Göçmenlerin çoğu göç ülkesine sosyal statülerini ve yaşamlarını iyileştirmek için geldiklerinden "evde" başaramayacaklarını düşündükleri durumları ev sahibi toplumun başat kurumlarına girme zorunluluğuyla başarmaya çalışmaktadır.

Heckmann, göçmenlerin ev sahibi toplumun kurumlarına (eğitim sistemi, gelişim sistemleri, iş gücü piyasası, ikamet ve vatandaşlık) erişiminin önündeki kısıtlayıcı etmenlerin ortadan kaldırılarak yapısal uyumun sağlanacağını savunur (Heckmann, 2003: 9-14). Heckmann (2005)'a göre, yapısal entegrasyona dair hedef yolunda ailenin veya bireyin sahip olduğu maddi, kültürel ve sosyal kaynaklar, etnik grup farklılıkları, cinsiyet ve marjinalizasyon gibi çeşitli engeller ile karşılaşabilmektedir.

### 2.2.2. Kültürel Entegrasyon Yaklaşımı

Göçmenler yapısal entegrasyon ile elde ettikleri hakları kullanabilmek için belirli öğrenme ve sosyalleşme süreçleri içerisinde yer alarak göç ettikleri kültür ve toplumun yeterliliklerini elde etmelidirler. Heckmann, kültürel entegrasyon sürecinde ise göçmenler ve alıcı toplumun karşılıklı etkileşimi sonucunda bilişsel ve kültürel açıdan davranış ve tutumların dönüşümü üzerinde durur. Kültürel entegrasyon veya kültürleşme, göçmenlerin ihtiyaçlarını karşılarken uyum sağlamayı öğrenmesi gereken, alıcı toplumu da değiştiren, etkileşimli ve karşılıklı bir süreçtir.

Kültürel entegrasyon, değerler, inançlar, popüler kültür, kültürel yeterlilikler gündelik yaşamda sunulan benlikleri içermektedir (Heckmann, 2005: 105). Kültürel entegrasyon zorunlu olmamakla birlikte göçmen grupların kendi ülkelerinin kültürel öğelerinden vazgeçmelerini gerektirir. Kültürel entegrasyon iki yönlü bir süreçtir ve hedef ülkenin toplumunu değiştiren

bir yapıya sahiptir (Heckmann ve Schnapper, 2003; 122). İki kültürlü kişilikler, birey ve alıcı toplum için bir değer niteliği de taşımaktadır. Kültürel entegrasyonun gerçekleşmesinde karşılıklı bir hoşgörü, iletişim yetenekleri ve entelektüel sermayenin önemini vurgulamışlardır (Heckmann ve Schnapper, 2003; 123).

### 2.2.3. Sosyal (Etkileşimli) Entegrasyon Yaklaşımı

Kültürel entegrasyonun temel unsurları, özellikle iletişimsel yeterlilikler, sosyal entegrasyonun ön koşullarını oluşturmaktadır. Sosyal entegrasyon, göçmenlerin kabul eden toplumun çekirdek kurumlarına, ilişkilerine ve statülerine dahil edilmesi ve kabul edilmesi için nesiller boyu süren bir süreç olarak tanımlanabilir. Sosyal entegrasyon teorisinde, göçmenlerin yeni topluma adımıyla birlikte bireylerin özel ilişkilerinde ve grup üyeliklerindeki yaşanan dönüşümleri değerlendirmektedir. Heckmann sosyal entegrasyon noktasında, göçmenlerin kültürlerarası ve kişilerarası iletişim yetenekleri, eğitim seviyesi ve akraba birliğini önemle vurgulamaktadır (Heckmann, 2005: 101).

Etnik koloninin sosyal sistemlerine entegrasyon, ilk aşamada göçmen akraba ve etnik gruplarının dayanışması, bilgi ve deneyim paylaşımları yoluyla gerçekleşebilir ancak zamanla bu durum ana akım topluma uyum sürecini engelleyebilir. Göçmen etnik kolonisine bağlı olduğunda göç ettiği ülkenin temel kurumlarında rekabet sağlayabilmek için gerekli kültürel ve sosyal sermayeyi elde etmesi zorlaşabilir.

Sosyal entegrasyonun bir boyutu olarak, bir aktörün, kendisini kolektif bir bedenin bir unsuru olarak gördüğü bir sosyal sistemle özdeşleşmesini gösterir. Özdeşleşmenin bilişsel ve duygusal yönleri vardır ve bir gruba ya da topluluğa karşı bir “biz” hissi ile sonuçlanır. Etkileşimli entegrasyonun göstergeleri, arkadaşlık, evlilik ve gönüllük oluşumlarında var olma tutumlarıdır (Kuş, 2019: 123).

### 2.2.4. Kimlik Bağlamında Entegrasyon Yaklaşımı

Etkileşimli entegrasyon sonrasında göçmen toplumuna katılım ve kabullenme sonucunda aidiyet ve dahil olma duygusu gelişebilir ve böylece entegrasyon sürecinin sonraki bir aşamasına geçilebilir. Özdeşleştirici entegrasyon, genellikle sürecin boyutları arasında en yavaş olanıdır. Yeni bir toplumla özdeşleşme özellikle etnik, bölgesel, yerel ve ulusal kimlik biçimlerinde veya bunların karmaşık kombinasyonlarında kendini gösterebilir. Bireysel ve kolektif bir fenomen olarak entegrasyon, kısa bir olaylar dizisi olmayıp ileriye dönük uzun süreli bir süreç olarak üç nesil sürebilmektedir. Zaman hem göçmenler hem de ev sahibi toplum için önemlidir çünkü entegrasyon bir öğrenme sürecidir ve öğrenme zaman alır.

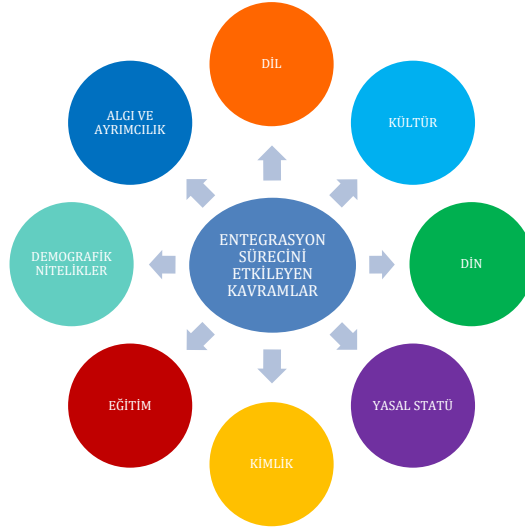
İki kültürlü sosyalleşmenin ve kimlik oluşumunun talep kar biçimleri düzeyinde alıcı toplum “yabancı” insanlarla etkileşim kurmanın yeni yollarını öğrenmeli ve kurumlarını onların ihtiyaçları doğrultusunda revize etmelidir. Heckmann kimlik entegrasyonu yaklaşımında, özellikle etnik ve ulusal benlik biçiminde yeni bir topluluğa üyeliğin aidiyet ve kimlik noktasında yaşanan dönüşümleri irdellemektedir (Heckmann, 2005: 101). Entegrasyon sürecinin parçalarında meydana gelecek olan aksamalar, kimliksel açıdan parçalanmaya neden olacaktır. Kimliksel parçalanma yaşayan göçmen hem geldiği topluma hem de ana akım topluma aidiyet duygusunu yitirerek yabancılaşacaktır. Nitekim bu yabancılaşma zaman içinde marjinal kişi ve grupların oluşumuna dönüşecektir (Kuş, 2019: 124).



### 2.3. Entegrasyon Sürecini Etkileyen Faktörler

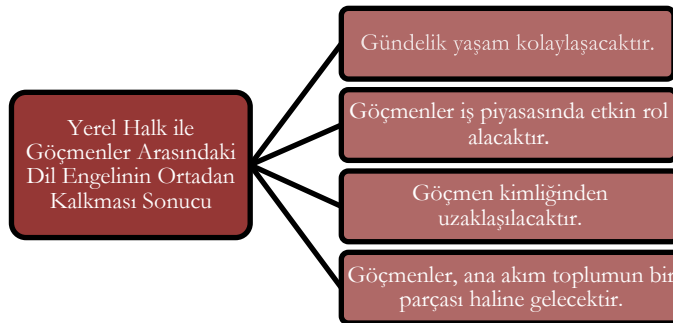
Çok yönlü bir kavram olarak entegrasyon, birçok açıdan toplumu hem etkilemekte hem de etkilenmektedir. Entegrasyonu sürecini etkileyen kavramlar: dil, kültür, din, yasal statü, kimlik, eğitim, demografik nitelikler, algı ve ayrımcılık şeklinde karşımıza çıkmaktadır.

**Şekil 2.** Entegrasyon Sürecini Etkileyen Kavramlar



Göçmenlerin entegrasyon sürecinde dil, kültür, din, yasal kapsam, demografik nitelikler, eğitim, kimlik, toplumsal algı ve ayrımcılık gibi birçok engel karşısına çıkmaktadır. Bu engellerin en önemli ve zor olanlarından birisi dildir. Dil, asırlardır insanlığın birbiriyle etkileşimini sağlayan, bağlılığını geliştiren ve duygu ve düşüncelerinin aktarımını gerçekleştiren bir araçtır. Bir ülkeye göç etmek zorunda kalan göçmenlerin ilk öğrenmesi gereken hedef ülkenin dilidir. Dil, uyum için gerekli aşamaların başında gelmektedir. Yapılan birçok araştırma sonucunda, yerel halk ile göçmen iletişimi arasındaki en büyük problemin, dil engeli olduğu görülmektedir. Çetin'e göre (2016), yerel halk ile göçmenler arasında dil engeli ortadan kalktığında:

**Şekil 3.** Yerel Halk ile Göçmenler Arasındaki Dil Engelinin Ortadan Kalkması Sonucu

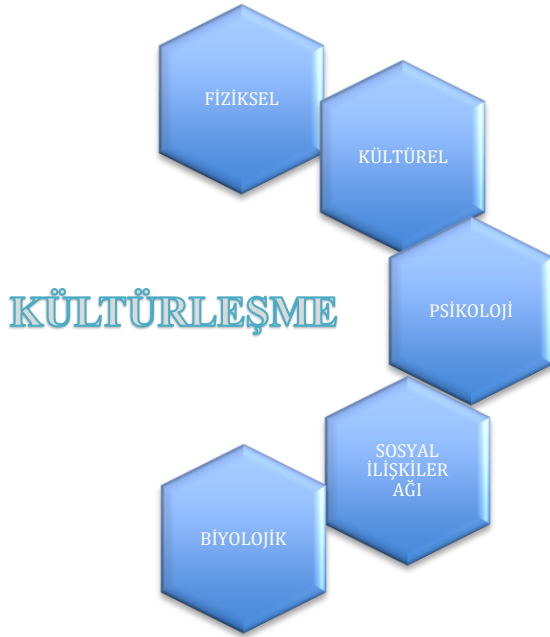


Kaynak: Çetin (2016: 201-209)

Göçmenler ile ana akım toplum arasındaki bir diğer engel olan kültür, bireyin yaşadığı toplumda benimsediği örf-adet, gelenek, sanat, beceri, alışkanlıklar ve inanışlar bütünüdür. Göç sürecinde özellikle kültürel zemindeki farklılıklar göçmen ile ana akım toplum arasında büyük setler oluşturmaktadır. Göçmenler sadece fiziksel olarak değil, kültür, kimlik ve hatıralarını da heybelerine katarak yer değiştirmektedir. Göçmenler ile ana akım toplum arasında zaman içerisinde etkileşimler sonucunda kültürleşme yaşanmaktadır.

Kültürleşme; göç eden kişiler ile göç alan toplumdaki kişiler arasında bazen yıllar, bazen kuşaklar süren, psikolojik ve sosyal uyum ile sonuçlanan, karşılıklı uyumu kapsayan, kültürel ve psikolojik bir değişim süreci olarak tanımlanmaktadır (Taş, 2021: 43). Berry (2006: 29), göç nedeniyle bir arada yaşamak zorunda olan farklı kültürlerden insanların kaçınılmaz olarak etkileşim içine girdiklerini ve bu etkileşimin yol açtığı değişimlerin ise kültürleşmeyle neticelendiğini ifade etmektedir.

#### Şekil 4. Kültürleşme Sonucunda Ortaya Çıkan Değişimler



Kaynak: Berry ve arkadaşları (1987: 493)

Berry, Kim, Minde ve Mok (1987: 493) kültürleşmeyle birlikte oluşan değişimleri beş alanda kategorilendirmektedir. Bunlar Fiziksel, biyolojik, kültürel, sosyal ilişkiler ağı ve psikolojik değişimlerdir. İlk olarak yaşanacak yeni bir yer ve artan nüfus yoğunluğu gibi alanlardaki farklılıklar kültürleşme sürecinde ortak yaşanan fiziksel değişimlerdir. İkincisi yeni hastalıklar ve yeni beslenme alışkanlıkları gibi dönüşümleri kapsayan biyolojik değişimlerdir. Üçüncüsü ise var olan politik, ekonomik, teknik, dilsel, dini ve sosyal kurumlar bazında yaşanan dönüşümlerin sonucu kültürel değişimlerdir. Dördüncüsü yerli-yabancı grup aidiyetleri ile baskın olan grup örüntüleri yeniden kurulması sonucunda sosyal ilişkiler ağı olarak karşımıza





çıkılmaktadır. Son dönüşen alan ise göçmenlerin davranış ve zihin düzeyinde yaşadığı psikolojik değişimlerdir (Göregenli ve Karakuş, 2014: 102-103).

Kültürleşme sürecinde, aralarında gerçekleştirdikleri karşılıklı etkileşimin bir sonucu olarak hem ana akım toplumun hem de göç etmiş olan azınlık toplumun dilinde, değerlerinde ve davranışlarında değişimler meydana gelmektedir. Ana akım toplumun çoklu etnik yapıda olması ve misafirperverliğinin fazla olması kültürel açıdan uyumu kolaylaştırmaktadır. Kültürleşmenin gerçekleştiği çoğu durumda insanların giyinimleri, selamlaşmaları, yemek tercihleri ve günlük etkinlikleri gibi pek çok duruma ilişkin tutum ve davranışları doğal olarak değişim göstermektedir. Berry'e (2001: 617) göre, değişim sürecinin hızı kişinin kökünde üyesi olduğu grubun kültürel devamlılığa ne derece önem verdiği ile doğrudan ilişkilidir. Berry'nin kültürleşme modeline göre, göçmen gruplar ana akım toplumla sosyal anlamda gerekli olan ilişkileri sürdürürken diğer yandan kendi kültürlerini devam ettirebilmektedirler (Berry, 2006: 36). Gruplar arasında kazanılmaya çalışılan ilişkiler ve kültür mirasının devamlılığı çerçevesinde göçmenler ile yerel halk arasındaki kültürel uyumu bütünleşme, asimilasyon, marjinalite ve ayrılma noktasında değerlendirmektedir (Saygın ve Hasta 2018: 313-317).

Berry, kültürleşme modeliyle hem kültürel azınlık üyelerinin hem de ana akım toplumun kendi kültürel özelliklerini devam ettirebilecekleri bir kültürleşme süreci önermiştir. Asimilasyon, azınlık toplumun kendi kültürünü devam ettirmeyip, ana akım toplumun özelliklerini benimsemesi ve onun gibi olma arzusuna karşılık gelmektedir. Ayrılma, azınlık toplumun kendi kültürel özelliklerini devam ettirip ana akım toplumla etkileşime girmekten kaçınmasıdır. Bütünleşmeyi benimseyen göçmenler hem kendi kültürel kimliklerini hem de ana akım toplumun kültürel kimliğini kabul etmekte, her iki kimliği bütünleştirmektedir (Berry, 2001: 619-625). Marjinalite ise azınlık toplumu üyelerinin kendilerini ne kendi öz kültürel gruplarıyla ne de ana akım toplumla özdeşleştiremedikleri durumlarda ortaya çıkan kültürleşme yönelimidir (Berry, 2006: 626).

Yerliler ile göçmenler arasındaki entegrasyon sürecini etkileyen bir faktör de dindir. Din ile kültür arasında oluşan etkileşim dolayısıyla bireyin değerleri dönüşüyorsa bu durum ,bireyin davranış şekline de yansımaktadır. Din ile toplumun kültürel yapısı birbirine benzediğinde uyum ve kültürel benzeşme süreci sorunsuz olarak gerçekleştiği görülmektedir. Aynı dine sahip farklı kültürleri yaşayan göçmenler arasında da sıkıntılar yaşanmaktadır (Taş, 2021: 45). Göç edilen yerdeki geleneksel yapının farklılığı ve göçmenler ile kurulan iletişimin az olması gibi nedenlerden doğan sıkıntılar dini örgütlenmeler yoluyla çözüme kavuşabilmektedir. Nitekim dini mekanlar, toplumdaki bireylerin etkileşimde bulunduğu sosyal alanlardır.

Göçmenlerin uyum sürecinin akış seyrini değiştiren bir diğer nokta yasal çerçevedir. Göçmenlerin hangi şartlar dahilinde ülkemize giriş-çıkış yapacağı ve kalmaları halinde hangi koşullarda yaşamlarına devam edecekleri ulusal ve uluslararası yasal bir zeminde kanunlar ve yönetmelikler kapsamında belirlenmiştir. Göçmenler, Yabancılar ve Uluslararası Koruma Kanunu'na göre sığınmacı, mülteci, şartlı mülteci ve geçici koruma biçiminde kategorize edilmiştir (Taş, 2021: 46-47). Göçmenler ülkeye girişte kayıt yaptırmaması halinde Türkiye tarafından sağlanan sağlık, eğitim, güvenlik vb. hizmetlerinden yararlanamamaktadır. Aynı zamanda BMMYK ve STK'larında sağladığı hizmet ve yardımlara ulaşma noktasında da avantaj ve engeller ile karşılaşabilmektedir (UNCHR, 2017: 7-9).

Kimlik noktasında da göçmenler entegre olmakta birtakım durumlarla karşı karşıya kalmaktadır. Kimlik, kişinin aidiyet duyduğu yer, kendini tanımlama biçimi, diğer bireylerle

arasındaki benzerlik ve farklılıkların bütünüdür. Ayrıca, kimlik tanımları toplumların değerlerine göre farklılıklar gösterebilmektedir. Örneğin; modern toplumlarda bireysel kimlikler öne çıkmakta iken, geleneksel toplumlarda kolektif kimlik yapıları daha fazla göze çarpmaktadır (Taş, 2021: 42). Göçmenler yeni bir ülkeye geldiklerinde öz kültürlerini koruma ve ev sahibi topluma uyum sağlama konusunda ikileme düşmektedir. Bu ikilemi nasıl sonuçlandıracakları ise özellikle etnik kimliklerinin ev sahibi topluma yakınlığı ve uzaklığı ile ilişkili olduğu düşünülmektedir. (Taş, 2021: 43).

Eğitim, özellikle genç ve çocuk göçmenlerin entegrasyon sürecini derinden etkileyen bir unsurdur. Göç sürecinde eğitim, göçmen topluluğun sosyo-kültürel ve psikolojik olarak yerel topluma uyumlarını kolaylaştırması açısından önemli bir yer tutmaktadır. Göçmenlere yönelik eğitim çalışmalarında, dil eğitiminin önemle üzerinde durulmalıdır (Taş, 2021: 49). Göç alan ülkelerdeki göçmenlerin eğitime teşvik edilmesi ve göçmenlere yönelik eğitim imkânlarının artırılması uyum noktasında fayda sağlayacaktır (Saygın ve Hasta, 2018: 330). Okul kurumu, yerel halk ile göçmenler arasındaki uyumu artıran karşılıklı ilişkiler yaratma noktasında çocukları ve velileri etkileşim içine sokmaktadır. Eğitim ve dil öğrenimiyle birlikte çocukların 'kayıp bir nesil' haline gelmesinin, okulda güvenli bir alanda olmalarının, erken yaşta evliliğe itilmesinin, çocuk işçi olarak sömürülmelerinin ve illegal örgütler tarafından alkoyulmalarına engel olunabileceği düşünülmektedir (Duman, 2019: 348). Birçok çalışmada, göçmenlerin uyum konusunda kültürel olarak gösterdikleri direnişin eğitim seviyesi yükseldikçe azaldığı; eğitim seviyeleri düştükçe uyuma karşı direncin arttığı görülmüştür (Zafer, 2015: 50).

Göçmenler ile yerel halk arasındaki bütünleşmeye etki eden bir unsur da demografik niteliklerdir. Göç sürecinde erkekler daha aktif rol aldığı bilinmektedir. Erkek göçmenler, itici ve çekici faktörler dolayısıyla tüm riskleri göze alarak göçe öncülük etmektedir. Göç sürecinde ilk olarak, barınma ve istihdam sorunlarını erkekler çözerek daha sonra aile birleşimini sağlamaktadır. Özellikle dil engelini ilk aşan, yerel halk ile ilk teması, ilk iletişimi, ilk uzlaşma veya ayrışmayı erkek göçmenler yaşamaktadır (Taş, 2021: 52). Küreselleşme, iletişim ve ulaşım olanaklarının artması, kadınların iş piyasasında daha fazla yer alması ve kadınların eğitim seviyesinin artması gibi nedenlerle göç olgusu eril sistemin tekeline çıkmaya başlamıştır. Nitekim Castles ve Miller'ın da belirttiği üzere göç kadınsılaşmaya başlamıştır. Zorunlu göçlerin arttığı çağımızda, gençler ve kadınlar düşük ücretlerle çalıştırılabildiği için tercih nedeni olduğundan orta yaş erkekler bu noktada gölgede kalmaktadır. Yapılan çalışmalarda, genç göçmenlerin ülkeye ekonomik destek sağlayacağı beklentisi bulunurken yaşlı ve vasıfsız göçmenlerin ise ekonomik açıdan bir yük konumunda görüldüğü ortaya çıkmıştır. Genç ve çocuk göçmenlerin, orta yaş ve yaşlı göçmenlere kıyasla yerel halk ile uyumunun daha hızlı gerçekleştiği bilinmektedir (Taş, 2021: 54).

Ana akım kültürün üyeleriyle temas kurma olanağı daha fazla olan bekâr bireylerin kültürleşme stratejisi olarak bütünleşmeyi seçmeleri ve evli bireylere kıyasla ana akım kültüre daha hızlı uyum sağlamaları olasıdır. Evli bireylerin ailelerinden aldıkları desteğin de etkisiyle öz kültürlerini daha rahat sürdürebilmeleri ve ana akım kültüre daha kapalı kalabilmelerinin olduğu düşünülmektedir. Diğer bir nedenin ise daha özgür olan bekârların ana akım kültürün ortamlarına daha rahat girebilmeleri olduğu öngörülmektedir (Ataca ve Berry, 2002: 13-26, akt. Saygın ve Hasta, 2018: 327). Göçmenlere yönelik toplumdaki algı ve ayrımcılık entegrasyon sürecini etkileyen bir diğer faktördür. Toplumda göçmenlere dair sosyal hizmetler açısından topluma yük getirdikleri, ekonomik ve demografik açıdan kaygılar yarattıkları, kamu hizmetlerinde aksamalara ve sıklıkla hastalıklara sebep oldukları gibi birtakım düşünceler



bulunabilmektedir. Bu düşünceler göçmenlere yönelik kültürel mesafe, dışlama, adaletsiz davranışlar ve damgalama gibi tepkilerin yaratılmasına neden olabilmektedir (Taş, 2021: 55). Göçmenlere yönelik toplumsal algının oluşmasındaki en büyük etmenlerin dil ve etnisite olduğu göze çarpmaktadır.

#### 2.4. Spor Çerçevesinde Entegrasyon

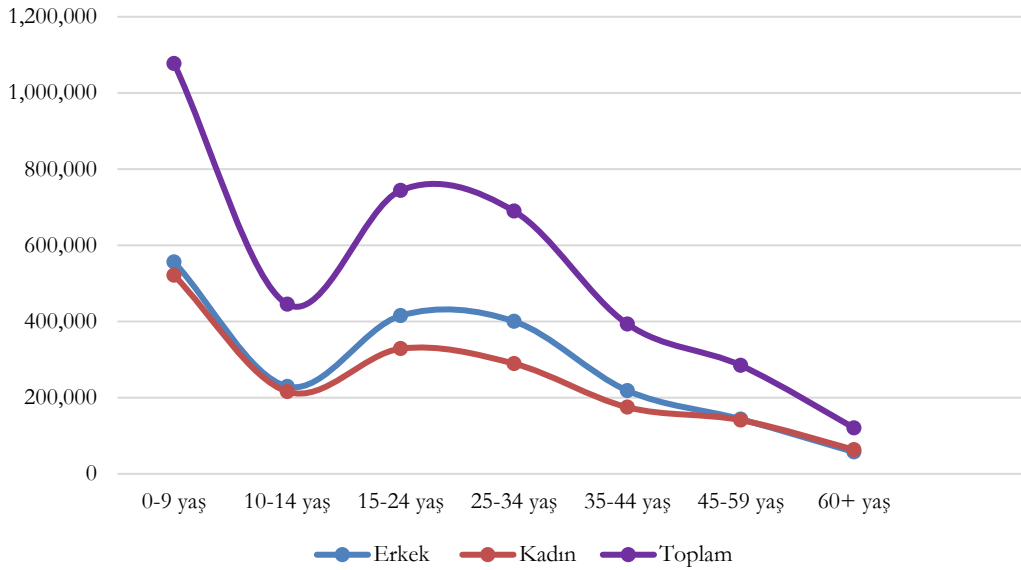
Sporla birlikte, bireyler sadece fiziksel değil, zihinsel ve sosyal bir aktivitenin de içine girmektedirler. Nitekim spor, sadece fiziksel aktivite yapmanın dışında büyük toplumsal sorunları çözmek, entegrasyon, zenginlik ve refah katmak gibi işlevleri de içinde barındırır. Ayrıca, spor, sosyal kabulde önemli bir araç olma özelliğine sahiptir. Spor, göçmenlerin toplumun diğer üyeleriyle ilişkilerini geliştirmelerine yardım etmektedir (Flensner ve arkadaşları, 2021: 67). Son yıllarda, zorunlu göçle ilgili siyasi ve politik kaygılara paralel olarak, göçmen refahı ve yerleşimi için bir araç veya bağlam olarak spora olan ilgi, araştırma, politika ve uygulamada artış göstermektedir (Spaaij, 2016: 11). Hem son araştırmalarda hem de politikada spor, toplumsal katılımı ve aktif vatandaşlığı artırmak için göçmen entegrasyonunda kabul görmektedir. Aynı şekilde, orada sporun göçmenler ile ana akım toplum arasındaki sosyal teması artırabileceği varsayımları da benimsenmektedir. Bununla birlikte, ulusal spor politikalarının birincil amacı sosyal içermeyi artırmaktır. Spor programlarında ne tür bir entegrasyon amaçlandığı ve nasıl gerçekleştirilebileceği anlayışı da önemlidir.

Göçmenler açısından ise spor faaliyetlerinin yaygınlaştırılması, özellikle çocuk ve gençlerin toplumsal entegrasyonunda önemli bir yer tutmaktadır. Öyle ki, spor dünyadaki çocuk ve gençlerin bir nevi ortak dili haline gelmiş durumdadır. Dolayısıyla, göçmen çocuk ve gençlerin içinde buldukları toplumla kaynaşmasında ve zamanlarını olumlu şekillerde değerlendirmelerinde sporun önemli bir fonksiyonu bulunmaktadır. Özellikle genç nesillerin yapıcı ve yaratıcı olmasında, sosyal kaynaşmada ve milli dayanışmanın sağlanmasında sporun büyük yararları söz konusudur. Uluslararası araştırmalar, sporun azınlık etnik gruplar için varsayılan bütünleştirici rolünün olduğunu ortaya koymaktadır. Bunda sporun gençlerin ve çocukların kendilerini ifade edebilecekleri bir ortam sağlamasıdır. Ayrıca, sporda iyi olmak, yeni gelenler tarafından yeni bir alanda 'başarılı olmanın' bir yolu olarak da ele alınabilir. Özellikle sporun kültür üretiminin ve sosyal hayatın kilit bir alanı olduğu ev sahibi toplumlarda prestij yaratabilmektedir.

Sporun belirtilen birçok olumlu etkisinin yanında tam tersi bir etkisi de olabilir. Katılımcıları sosyal dışlanma, ırkçılık ve kültürel direnişe maruz bırakabilir. Agergaard'a (2018) göre, sporun alt dünyası ile diğer sosyal alanlar arasındaki ilişki gevşek bir şekilde bağlantılı olduğundan, spor yoluyla entegrasyonun başarılması zordur. Sporun içine gömülü olduğu yapısal eşitsizlik ile karakterize edilen bir sosyal dünyada spor da bölücü bir işlevi üstlenmiş olabilir. Ayrıca, göçmenlerin sporla entegrasyonu otomatik bir süreç değildir ve sporun göçmenler için entegrasyonu teşvik etmedeki rolü belirsizdir (Spaaij, 2022: 406).

Göçmenler, özellikle yapılandırılmış spor aktivitelerine katılımında engellerle karşılaşmaktadır. Konuya dair bilimsel veriler, engellerin yapısal, sosyokültürel ve kişisel açıdan çok yönlü olduğunu göstermektedir (Spaaij, 2022: 411). Yapısal engeller, politika boşluklarını, ulaşım kısıtlamalarını, finansman eksikliğini, kaynak kısıtlamalarını ve spor ve destekleyici kuruluşlar arasındaki iletişim ve işbirliği eksikliğini içerir. Sporsal faaliyetlere katılımın önündeki sosyokültürel engeller, kapsayıcı spor uygulamalarının eksikliğini, katılım fırsatlarını kısıtlayan sosyal normların varlığı ve aile desteğinin olmamasını içerebilir. Kişisel kısıtlamalar arasında



**Grafik 1.** Türkiye'ye gelen göçmenlerin yaş ve cinsiyete göre nüfusu

*Kaynak:* Mülteciler Derneği (2022)

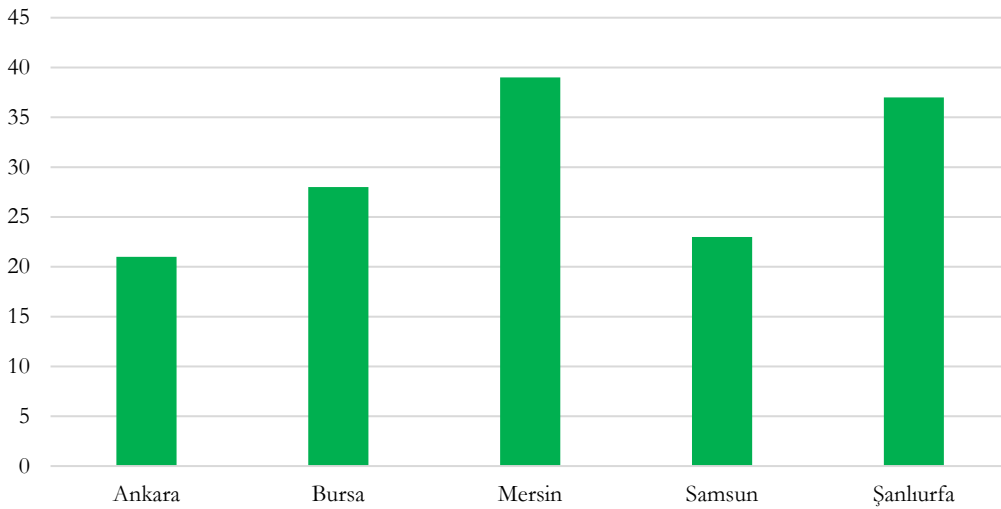
Türkiye’de 2011 yılı itibariyle yoğun kitlesel göç akınlarının baş göstermesiyle birlikte göç konusu kapsamında devrimsel nitelikte dönüşümler yaşanmaya başlamıştır. Bu köklü değişimlerle birlikte Türkiye, bir göç ülkesi olma gerçeğini kabul etmeye başlamıştır. Yasal sakinler temel hak ve fırsatlardan mahrum bırakıldığı ve halk göçmenleri yabancılar olarak görmeye teşvik edildiği için MIPEX, Türkiye’nin göç yaklaşımını “Entegrasyonsuz Göç” olarak sınıflandırırken yapılan değişikliklerle “Kapsamlı Entegrasyon” düzeyiyle vurgulanmaktadır. MIPEX indeksi, ülkelerin göçmenlere yönelik uyum politikalarını 8 alanda incelemeler yaparak değerlendirmeye almaktadır: İş gücü piyasası hareketliliği, aile birleşmesi, eğitim, sağlık, siyasal katılım, daimi ikametgâh, vatandaşlığa erişim ve ayrımcılığın önlenmesi. MIPEX verilerine göre, Türkiye’de göçmenlere dair yapılan göçmen grupların eğitim durumuna yönelik önlemler, sosyal güvenliğe erişim, daimi ikamet için yardım, ayrımcılıkla mücadele ve sosyal koruma gibi olumlu değişiklikler yaşanmaktadır.

Türkiye’de yaşayan Orta Doğu kökenli göçmenlere karşı etnisite bağlamında bir nefret hissi hem medya söylemlerine hem de gündelik yaşama yansımaktadır. Göçmenlerin etnik özelliklerine göre ayrımcılığa maruz kalması entegrasyonu baltalamaktadır. Bunun yanında dil, toplumdaki etkileşimi sağlayan en önemli araç olduğundan göçmenlerin sağlanan imkanlara rağmen Türkçe öğrenme pratiklerinin zayıf olması da uyum noktasında sıkıntılar yaratmaktadır. Göç İdaresi Genel Müdürlüğü (GİGM) verilerine göre ülkemizde kayıtlı bulunan 2 milyon 747 bin Suriyeli’nin yüzde 61’e yakını 24 yaş altı çocuk ve gençlerden oluşmaktadır (GİGM, 2016: 3). Araştırmanın çerçevesi bağlamında, Türkiye’de gençlere yönelik serbest zaman etkinlikleri planlayan ve uygulayan kamu kurumlarının başında Gençlik ve Spor Bakanlığı bünyesindeki “Gençlik Merkezleri” gelmektedir. Son yıllardaki gelişmelere bakıldığında gençlik merkezlerinin sayısının ve yaptığı faaliyetlerin arttığı gözlemlenmektedir.

Göçmen çocuk ve gençlere yönelik geliştirilecek politikaların, daha sosyal, sağlıklı, milli ve manevi değerlerine bağlı bireyler olmasını sağlayacağı düşünülmektedir.

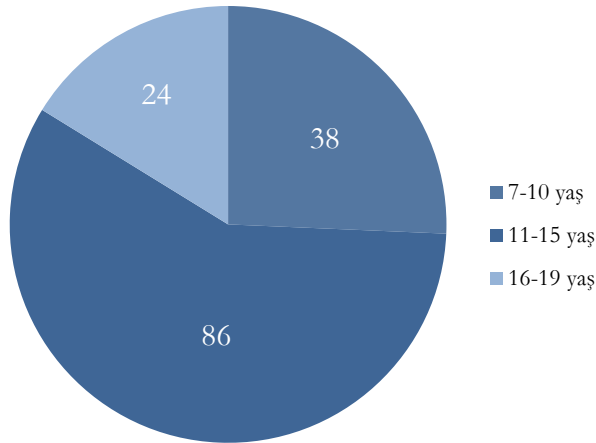
Gençlik ve Spor Bakanlığı, göçmenlerin spora dayalı entegrasyona yönelik politika olarak “Geçici ve Uluslararası Koruma Altındaki Bireyler ve Ev Sahibi Toplum İçin Spor ile Sosyal Uyumu Güçlendirme” projesini geliştirmiştir. Gençlik ve Spor Bakanlığı, United Nations High Commissioner for Refugees, Sığınmacılar ve Göçmenlerle Dayanışma Derneği, Türkiye Milli Olimpiyat Komitesi ve Olympic Refugee Foundation kuruluşların ortaklığında 2019 yılında başlayan proje Ağustos 2021’de sona ermiştir. Bu projenin amacı, Türkiye’de yaşayan göçmenler ile ev sahibi toplum arasındaki sosyal uyumun spor aktiviteleri aracılığıyla güçlendirilmesidir.

**Grafik 2.** Projeye Katılanların İllere Göre Dağılımı

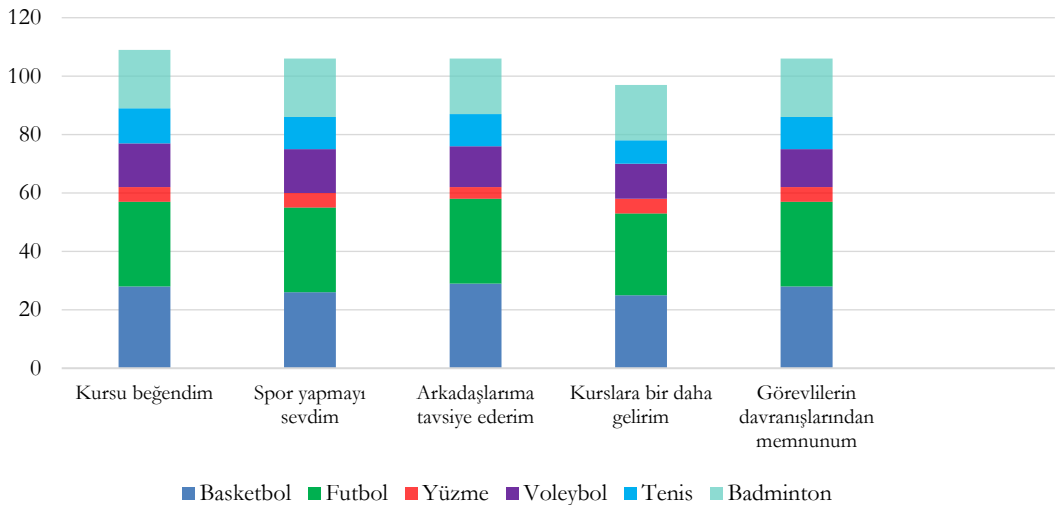


Proje, seçilen beş pilot ilde uygulanmıştır: Ankara, Samsun, Bursa, Şanlıurfa ve Mersin. En fazla katılım Mersin ve Şanlıurfa’dan olmuştur. Proje kapsamında birçok spor kursu açılmış, farkındalık artırma etkinlikleri düzenlenmiş ve çocukların ve gençlerin spor kültürü kazanarak olimpik değerler ile bütünleşmesine yönelik eğitimler verilmiştir. Spor faaliyetlerine katılımında erkeklerin daha yoğun olduğu görülmüştür. Buna göçmen kızların evdeki iş yükü ve toplumsal cinsiyet yargılarının neden olduğu söylenebilir.



**Grafik 3.** Projeye Katılanların Yaşlara Göre Dağılımı

Projeye katılım gösteren çocuk ve gençlerin en fazla 11-15 yaş aralığında olduğu görülmüştür. Proje sonucunda yapılan anketler ışığında spor etkinliklerine katılan çocukların ve gençlerin çoğu kursu beğendiler (%96), arkadaşlarına tavsiye ettiler (%95), spor yapmayı daha çok sevdiler (%95) ve kurs bittikten sonra da Gençlik Merkezlerine gideceklerini belirttiler (%86) ve görevlilerin davranışlarından (%96) memnun kaldılar. Katılımcıların %86'sı bu kurs sayesinde ülkemizdeki gençlik ve spor hizmetleri hakkında bilgi sahibi olduklarını belirtmiştir.

**Grafik 4.** Katılımcıların Branşlara Göre Memnuniyet Dağılımı

Proje sonucunda göçmen çocuk ve gençlerin ekonomik ihtiyaçlarını karşılama öncelikleri ve ailevi nedenler dolayısıyla çok fazla katılım sağlanmaması hedeflenen amaçlara tam anlamıyla

ulaşılmasına neden olmuştur. Çalışma raporları ve gözlemlerin sonucunda katılım sağlayan göçmen gençlerin ve çocukların sosyal içerilmelerinin arttığı, suça ve şiddete eğilimlerinin azaldığı, daha özgüvenli olduğu ve aidiyet hissini yükseldiğini söylemek mümkündür.

Türkiye’de göçmen çocukların ve gençlerin spor yoluyla entegrasyonunun sağlanmasına yönelik UEFA (Union of European Football Associations) tarafından “Birlikte yaşamak 1-2” adında bir proje yürütülmektedir. Projenin genel amacı, futbolu barış içinde bir arada yaşama aracı olarak kullanmak, çocukların eğlenerek yaşam becerileri ve dayanıklılıklarını geliştirebilecekleri güvenli bir ortam sunmak ve Türkiye'nin Akçakale ve Suriye'nin Tel Abyad sınır kasabalarındaki okullardaki spor altyapısını iyileştirmektir. Proje kapsamında, okullarda futbol kültürünü öğretmenler ve öğrenciler arasında yaygınlaştırmak için oyun alanı rehabilitasyonu, öğretmen kapasitesini geliştirme ve futbol ligi oluşturma gibi çalışmalar yapılacaktır.

## Sonuç ve Öneriler

Türkiye gibi yoğun göç alan bir ülkenin göçmenlere yönelik entegrasyon politikaları çok büyük önem arz etmektedir. Ana akım toplum ve göçmenlerin karşılıklı olarak uyum süreçlerinin geliştirilmesi amacıyla göçmen meselesinin bütüncül bir şekilde ele alınarak sorunların çözümü noktasında ‘uyum’ meselesine vurgu yapılmalıdır. Nitekim devletin göçmenlere karşı tutum ve politikaları, göçmenlerin ve yerel halkın birbirleri ile etkileşimini ve düşüncelerini derinden etkileme yetisine sahiptir. Türkiye’de göçmenlerin entegrasyonuna dair yapılan politikalar daha kapsayıcı ve uzun vadeli bir çerçeveye bürünmüştür. Bu reformların, halkın göçmenlere yönelik tutumları ve farkındalığı üzerinde uzun vadeli olumlu etkileri olacağı düşünülmektedir.

Göç yönetimine ilişkin kamu politikası oluşturma ve hizmet planlaması ekseninde hazırlanan politikaların uygulanması bağlamında toplumun bütünleşmesi oldukça önemlidir. Bu kapsamda, göçmenlerin uyumunun sağlanabilmesi için, toplumun geneline sağlanan imkânların göçmenlere de tanınması gerekmektedir. Dünyada göç olayına en çok maruz kalan ülkelerin başlarında gelen Türkiye’de toplumun refahını arttırmak ve göçmenlerin topluma kazandırılmasını sağlamak adına yeterli çalışma yapılmamaktadır. Göç alanında yapılan büyük çapta çalışmaların bir sonucu olarak, Türkiye'nin entegrasyon politikaları göçmen uyumu için daha ılımlı bir yapılanma içinde yerini almıştır. Buna rağmen, göçmenler Türkiye'ye yerleşmeye dair fırsatlara oranla daha fazla engelle karşı karşıya kaldıklarından, Türkiye'nin göçmen entegrasyonunu başarmak için yapması gereken birçok hamle vardır.

Dünya’da genç göçmenlerin spor yoluyla topluma kazandırılmasını konu alan birçok çalışma bulunmaktadır. Ancak Türkiye’de sözü geçen konu üzerine alan yazın tarandığında yeterli çalışmaya ulaşılamamaktadır. Yoğun bir şekilde çocuk ve genç göçmen nüfusuna maruz kalan Türkiye'nin spora dayalı entegrasyon politikalarında daha etkili ve kapsamlı adımlar atması gerekmektedir. Ayrıca yapılacak spora dayalı entegrasyon politikaları her iki toplum için daha yaşanılabilir bir alan oluşturma amacı taşımalıdır. Türkiye’de göçmen uyum politikalarını genç ve çocuklara yönelik gerçekleştiren GSB, hızla yaşlanan nüfusumuza katılan ve zaman içerisinde değer artacak genç ve çocuk göçmenlerin psiko-sosyal uyumunu sağlamaya dair yaptığı spor eksenindeki çalışmalarda olumlu sonuçlara ulaşmıştır. Projeye genç ve çocuk göçmenler, spor faaliyetleri yoluyla ana akım toplumla etkileşimini artırarak kaynaşmıştır. Bu ve benzeri projelerin Türkiye'nin göçmen nüfusu yoğun diğer illerinde de yapılması fayda sağlayacaktır. Sporun toplumsal yöndeki katkıları üzerinde daha dikkatle durularak, sosyal yaşamda ve eğitimde kapsamı daha geniş ve nitelikli bir şekilde yer bulması gerektiği





düşünülmektedir. Göçmenlerin topluma kazandırılması yönünde yürütülen spora dayalı çalışmaların maddi ve manevi açıdan devlet tarafından desteklenmesinin ve hem yerel hem de sosyal medyada geniş yer bulmasının kapsam alanını büyüterek değerini arttıracığı açıktır.

## Kaynakça

- Berry, J. W., Kim, U., Minde, T. ve Mok, D. (1987). "Comparative studies of acculturative stress." *International Migration Review*, 21, s. 491-511.
- Berry, J. (2001), "A Psychology of Immigration," *Journal of Social Issues*, 57 (3), s. 615-631.
- Berry, J. W. (2006), "Contexts of acculturation," *The Cambridge handbook of acculturation psychology*, Cambridge University Press, s. 27-42.
- Çetin, İ. (2016). 'Türkiye'de Suriyeli Sığınmacıların Sosyal ve Kültürel Entegrasyonu', *Sosyoloji Dergisi*, Sayı 34, s. 197- 222.
- Duman, T. (2019). 'Toplumsal Uyum içinde Eğitimin önemi: Türkiye'deki Suriyeliler Örneği.' *Selçuk Üniversitesi Edebiyat Fakültesi Dergisi*, Sayı 41, s. 343-368.
- Flensner, K., Korp, P. and Lindgren, E. (2021), "Integration into and through sports: Sport-activities for migrant children and youths," *European Journal for Sport and Society*, 18 (1), s. 64-81.
- Heckmann, F. ve Schnapper, D. (2003), "The Integration of Immigrants in European Societies: National Difference," *Stuttgart, Lucius & Lucius*, s. 1-125.
- Heckmann, F. (2005). "Entegrasyon ve Entegrasyon Politikaları: IMISCOE Ağ Fizibilite Çalışması," *Bamberg: Avrupa Bamberg Üniversitesi'nde Göç Çalışmaları Enstitüsü*, s. 1-277.
- Göç İdaresi Genel Müdürlüğü, (2022), "Yıllık Göç Raporları: 2016," Erişim Adresi: [https://www.goc.gov.tr/kurumlar/goc.gov.tr/YillikGocRaporlari/2016\\_yiik\\_goc\\_raporu\\_haziran.pdf](https://www.goc.gov.tr/kurumlar/goc.gov.tr/YillikGocRaporlari/2016_yiik_goc_raporu_haziran.pdf) (Erişim tarihi: 21.05.2022).
- Kolukıncık S. (2009), Mülteci ve Sığınmacı Olgusunun Medyadaki Görünümü: Medya Politığı Üzerine Bir Değerlendirme, *Gaziantep Üniversitesi Sosyal Bilimler Dergisi*, 8. sayı, s.1 -20
- Kuş, O. (2019), 'Suriyeli Mültecilerin Sosyal Entegrasyonunda Halkla İlişkilerin Rolü,' *İstanbul Üniversitesi Sosyal Bilimler Enstitüsü, Doktora Tezi*, İstanbul, s. 1-289.
- Mülteciler Derneği, (2022). "Türkiye'deki Göçmen Sayısı Mayıs-2022". Erişim Adresi: [https://mülteciler.org.tr/turkiyedeki-suriyeli-sayisi/?gclid=Cj0KCQjw-daUBhCIARiALbkjSbrlr6RjGDcazFdbI5jC0mHyXJBSUTUjmPgGSYUAR62TH7WQAI2waApLoEALw\\_wcB](https://mülteciler.org.tr/turkiyedeki-suriyeli-sayisi/?gclid=Cj0KCQjw-daUBhCIARiALbkjSbrlr6RjGDcazFdbI5jC0mHyXJBSUTUjmPgGSYUAR62TH7WQAI2waApLoEALw_wcB) (Erişim tarihi: 31.05.2022).
- Saygın, S. ve Hasta, D. (2018), 'Göç, Kültürleşme ve Uyum', *Psikiyatride Güncel Yaklaşımlar*, Ankara, Sayı 10, Cilt 3, s. 312-333.
- Spaaaj, R. ve arkadaşları (2022), "Zorunlu Göç ve Spor," *Kültürler, Ticaret, Medya, Politika*, 25(3), s. 405-417.
- Spaaaj, R. ve arkadaşları (2016), "Spor, Mülteciler ve Zorunlu Göç: Literatürün Eleştirel Bir İncelemesi," *Frontiers in Sports and Active Living*, s. 1-18, <https://doi.org/10.3389/fspor.2019.00047>.
- Sağın, A. E. & Güllü, M. (2020). Suriyeli öğrencilerin okula uyum süreci; sportif etkinliklerin rolü, *Atatürk Üniversitesi Beden Eğitimi ve Spor Bilimleri Dergisi*, 22(3), s. 1-14.
- Şeker, B., Sirkeci, İ. ve Yüceşahin, M. (2015), *Göç ve Uyum*, Transnational Press London, s. 1-314.
- Taş, Pelin (2021), 'Türkiye'de Suriyeli Göçmenlerin Toplumsal Uyumuna Yönelik Yapılan Çalışmaların Değerlendirilmesi,' *Karamanoğlu Mehmetbey Üniveristesi Sosyal Bilimler Enstitüsü, Yüksek Lisans Tezi*, Karaman, s. 1-167.
- Taştan, C., İrdem, İ. ve Özkaya, Ö. (2018), *Politika ve Uygulama Boyutuyla Göç ve Uyum*, GÖÇMER/Polis Akademisi Başkanlığı, s. 1-60.
- UNCHR, (2017), 'Türkiye'deki Suriyeli Mülteciler Hakkında Sık Sorulan Sorular', [https://www.unhcr.org/tr/wpcontent/uploads/sites/14/2017/02/s%C4%B1k\\_sorulan\\_sorular.pdf](https://www.unhcr.org/tr/wpcontent/uploads/sites/14/2017/02/s%C4%B1k_sorulan_sorular.pdf), Erişim Tarihi: 25.04.2022.
- Yılmaz, E. Alper (2019), 'Uyum Teorileri Çerçevesinde Suriyelilerin Türkiye'ye Entegrasyon Süreci,' *Uluslararası Baklan Üniversitesi, Turkish Studies Codes*, Skopje ve Ankara, 14/5, s. 287-302.

Zafer, B. A. (2015). '1878-1914 Yıllarında Balkanlar ve Kafkasya'dan Gelen İkinci Kuşak Göçmen Kadınların Kültürleşme Süreci (Bursa Vilayeti İnegöl Kazası Örneği),' Uludağ Üniversitesi Sosyal Bilimler Enstitüsü Tarih Anabilim Dalı, Yayınlanmamış Doktora Tezi, s. 1-264.

## EXTENDED ABSTRACT IN ENGLISH

### **Sports-Based Integration Policies for Young and Child Migrants: Turkey**

Nowadays, individuals or groups are driven to migration physically and socially, as globalization, technological development and capitalism generate dynamic changes on the demands of people. When the immigrant population cannot gain a sense of belonging in the place where they are settled due to many factors such as language, culture, religion, identity, education, perception and discrimination, they can become marginalized groups by experiencing alienation. At this point, immigrant integration is an issue that should be emphasized in terms of the welfare and future of the society. In the migrant demographics, it is striking that the migrating population is mostly composed of young people and children. In this context, social acceptance and belonging development of young and child immigrants, are extremely important in terms of providing an environment of peace and trust in the society, the formation of a culture of living together, bringing dynamism to the population, reinforcing social integrity, building a bright future and enabling immigrants to be functional individuals in the society.

One of the main elements that will prepare a space for the integration of young people and children is sports. Considering that sports activities are preferred more frequently among young people and children, along with, provide social inclusion and reduce discrimination, it is thought that it will be more effective to ensure integration between the mainstream society and immigrants by developing studies on the basis of sports. Turkey is the country with the highest ratio of young population to total population in Europe. Looking at the age ranges of the population from which they have migrated, it illustrates that young people and children are dense. Due to the estimations that the population in Turkey will age over time, it is seen that taking measures to protect the demographic opportunity with the integration of both local along with, immigrant children and youth also turning it into an advantage should be one of the primary goals of the state.

The research included sociological perspective using the document analysis technique of the case study method on a qualitative basis in order to obtain and critically synthesize a satisfactory scientific data set in the context of adaptation policies for youth and children in Turkey and to identify promising directions for future research in this field with a holistic approach to the literature. When we examine the studies on the adaptation of young and child immigrants in Turkey; the psychological and social support it provides to immigrants, its place in reducing the stigmatizing discourse towards immigrants, its role in ensuring social cohesion, and the transformation of the sense of nationality in the social order are focused points. The research is significant because it emphasizes the importance of sports activities in terms of social integration of young and child immigrants, also it is thought to make a new contribution to the academic literature.

