

Algılar ve Gerçekler: Suriyeliler Bizden Daha Mı Zengin?¹

Recep Baydemir²

Öz

Bu araştırma, ev sahibi halkın göçle gelenlere yönelik algılarının gerçeklikle örtüşüp örtüşmediğini Şanlıurfa'dan örnek bir araştırmayla test etmeye çalışmaktadır. Araştırma, Şanlıurfa örneği üzerinden, göç edenlere yönelik ev sahibi toplumda oluşan algı ve yargılarla gerçeklik arasındaki kopuk ilişkiye dikkat çekmektedir. Nicel araştırma yönteminin kullanıldığı bu çalışmada, veri toplama tekniği olarak anket tekniğine başvurulmuştur. Bu kapsamda, Şanlıurfa şehrinde Suriyelilerin yoğun olarak yaşadığı 45 maballede rastlantısal/olasılıklı örneklem yoluyla, Suriyeli ve Şanlıurfalılarından oluşan toplam 720 gönüllü katılımcıya anket formu uygulanmıştır. Toplanan veriler, SPSS 22 Paket Programı aracılığıyla analiz edilmiştir. Araştırma neticesinde, Suriyeli katılımcıların %55'inin herhangi bir yerden yardım almadıkları; Suriyeli katılımcıların %6,4'ünün Şanlıurfalı katılımcıların %20,8'inin hiçbir gelirinin olmadığı; Şanlıurfalı katılımcıların %47,8'inin Suriyeli katılımcıların %68,2'sinin asgari ücretin altında bir gelire sahip olduğu; Şanlıurfalı katılımcıların %54'ünün Suriyeli katılımcıların %67'sinin aylık gelirinin evlerini geçindirmeye yetmediği ortaya çıkmıştır. Şanlıurfalı katılımcıların %19'unun, Suriyeli katılımcıların ise, %96,4'ünün "başkasına ait bir evde" ve "keirada" yaşadığı çarpıcı biçimde ortaya çıkmıştır. Ayrıca, mülk edinme haklarının olmaması ve gelir yetersizliği gibi sebeplerin, Suriyelilerin sosyoekonomik hayatına doğrudan yansıdığı anlaşılmaktadır. Ortaya çıkan sonuçlar, her iki katılımcı grubun da sosyoekonomik olarak zayıf ve kötü durumda olduğunu ortaya koymakla birlikte, Suriyeli katılımcıların Şanlıurfalı katılımcılara oranla daha yoksul ve daha zor durumda olduklarını göstermektedir. Ancak, en önemlisi de araştırma kapsamında elde edilen veri ve bulgular, "Suriyelilerin hepsi devletten maaş/yardım alıyor", "Suriyeliler bizden daha zengin", "Suriyeliler okuma-yazma bilmiyorlar, eğitimsiz insanlardır" şeklindeki bütün Suriyelilere genellenen bazı toplumsal algı ve yargıların gerçeklikle örtüşmediğini ortaya koymaktadır.

Anahtar Kelimeler: Zorunlu Göç; Suriyeliler; Şanlıurfalılar; Sosyoekonomik Durum; Toplumsal Algılar; Gerçeklik; Karşılaştırmalı Analiz

ABSTRACT IN ENGLISH

Perceptions and Realities: Are Syrians Richer than Us?

This research attempts to test whether the perceptions of the host community towards migrants coincide with reality or not with a sample study from Şanlıurfa. Through the sample of Şanlıurfa, the research draws attention to the disconnected relationship between the perceptions and judgments formed in the host community towards migrants and

¹ Bu araştırma, Recep Baydemir'in Nisan 2023'te Harran Üniversitesi Sosyal Bilimler Enstitüsü'ne sunduğu ve HÜBAK (Harran Üniversitesi Bilimsel Araştırma Kurulu) tarafından desteklenen (Proje No: 20108) "Toplumsal Mekânın Üretimi: Şanlıurfa Şehrinde Suriyeli ve Şanlıurfalıların Karşılaşması" başlıklı doktora tez çalışmasının üçüncü bölümdeki bir alt başlıktan (bkz: Baydemir, 2023: 80-97) önemli ölçüde geliştirilerek üretilmiştir. Yazar, doktora sürecinde YÖK (Yükseköğretim Kurulu) 100/2000 Doktora Bursu alarak çalışmasını yürütmüştür.

Etik beyan: Bu araştırmada, etik ilkelere uyulmuştur. Harran Üniversitesi Sosyal ve Beşeri Bilimler Etik Kurulu'nun 07.04.2020 tarih ve 2020/31 sayılı kararıyla etik kurul izni alınmıştır.

² Dr., Bağımsız Araştırmacı, Diyarbakır, Türkiye. E-mail: recepbaydemir@outlook.com, ORCID: <https://orcid.org/0000-0002-6263-5242>



reality. In this study, which utilizes quantitative research methodology, a questionnaire survey was used as a data collection technique. In this context, a total of 720 voluntary participants, consisting of Syrians and Şanlıurfa, were surveyed through random/probability sampling in 45 neighborhoods where Syrians live densely in Şanlıurfa. The collected data were analyzed using SPSS 22 Package Program. As a result of the research, it was revealed that 55% of the Syrian participants did not receive any assistance from anywhere; 6.4% of the Syrian participants and 20.8% of the Şanlıurfa participants did not have any income; 47.8% of the Şanlıurfa participants and 68.2% of the Syrian participants had an income below the minimum wage; 54% of the Şanlıurfa participants and 67% of the Syrian participants did not have enough monthly income to support their households. It was dramatically revealed that 19% of the Şanlıurfa participants and 96.4% of the Syrian participants live in “a house owned by someone else” and “rented”. Furthermore, it is understood that reasons such as lack of property ownership rights and lack of income are directly reflected in the socioeconomic life of Syrians. Although the results reveal that both groups of participants are socioeconomically poor and in a bad situation, the Syrian participants are poorer and in a more difficult situation than the Şanlıurfa participants. However, most importantly, the data and findings obtained within the scope of the research show that some of the social perceptions and judgments generalized to all Syrians such as “Syrians all receive salaries/assistance from the state”, “Syrians are richer than us”, “Syrians are illiterate, uneducated people” do not correspond to reality.

Keywords: *Forced Migration; Syrians; Şanlıurfans; Socioeconomic Status; Social Perceptions; Reality; Comparative Analysis*

Giriş

Günümüzde, küresel çalkantılar, siyasi değişimler, iç savaşlar, ekonomik krizler ve buhranlar, milyonlarca insanı evlerinden uzaklaştırmış ve yeni topluluklar arasında dinamik bir etkileşim sürecini yaratmıştır. Bu sürecin son örneklerinden birisi de Suriye iç savaşı ve sonrasında başlayan zorunlu kitlesel göçtür. Suriye’de, 2011 yılında başlayan savaş ve çatışma durumu, milyonlarca insanı ülke içinde ve ülke dışına olmak üzere “zorla” yerinden etmesine sebep olmuştur (Berti, 2015; Byman ve Speakman, 2016; Sirkeci vd., 2015). Ülke dışına göç etmek zorunda kalan Suriyelilerin büyük bir çoğunluğu, coğrafi yakınlık, akrabalık ve tanıdık gibi sosyal ağların olması, “açık kapı” ve “misafirlik” politikasının izlenmesi gibi pek çok nedenden Türkiye’ye göç etmişlerdir (Baydemir vd., 2019, s. 36; Gülerce ve Demir, 2021; E. A. Yılmaz ve Özer, 2022). Türkiye, tüm dünyada en fazla Suriyelinin yaşadığı ülke olma konumundadır. Suriyelilerin Türkiye’deki bölgelere ve illere dağılımı ise, eşit ve dengeli olmamıştır. Suriye ile sınırı olan ve sınıra yakın, Hatay, Gaziantep, Kilis, Mardin, Şanlıurfa ile Ankara, İstanbul, Bursa, Kocaeli, Antalya, İzmir, Konya gibi diğer büyük iller, Türkiye’de Suriyelilerin en fazla yaşadığı yerlerdir. Göç İdaresi Başkanlığı’nın verilerine göre, Kasım 2020 tarihinde Şanlıurfa’da 419 bin Suriyeli yaşamaktadır.³ Bu açıdan, sınır illerinden birisi olan Şanlıurfa, Türkiye’de en fazla Suriyelinin yaşadığı üçüncü şehir (İstanbul ve Gaziantep illerinden sonra) ve dolayısıyla da *ev sahibi* toplumun Suriyelilerle en fazla sosyal temasta olduğu şehirlerden birisi olma özelliğine sahiptir (Göç İdaresi Genel Başkanlığı, 2024).

Bu kapsamda, son yıllarda Türkiye, büyük göç dalgalarına ev sahipliği yaparak, farklı kültürlerin, dillerin ve etnik/dini yapıların bir arada yaşadığı zengin bir sosyal dokuya ev sahipliği yapan bir ülke olmuştur. Özellikle Şanlıurfa, Suriyelilerin yoğun bir şekilde yerleştiği illerden birisi olmuştur. Ancak, Suriye’deki iç savaş, çatışma ve şiddet olaylarının beklenenden daha uzun sürmesi, Suriyelilerin gittikleri yerlerde kalıcı olmalarına ve ülkelerine geri dönememelerine neden olmuştur (Barin, 2023; Gülyaşar, 2017; Koyuncu, 2018). Bu anlamda,

³ Bu çalışmanın alan araştırması 2020 yılında yapıldığı ve söz konusu tarihte bir durum tespiti yapılmaya çalışıldığı için, 2020 yılına ait veriler kullanılmıştır.



13 yılı aşkın bir süredir Türkiye’de bulunan Suriyeliler, sosyokültürel, sosyoekonomik ve sosyopolitik dönüşüm sürecinin de önemli bir parçası haline gelmiştir. Bu durum, Suriyelilere yönelik çeşitli toplumsal algı ve yargıların oluşmasını da tetiklemiştir. İlk başlarda, Suriyelilere yönelik genel olarak bir “misafirlik” politikası yaklaşımı benimsenirken, bu süreç daha sonra yavaş yavaş “dışlama” ve “ötekileştirmeye” doğru evrilmiştir (Akbulut, 2020; Çömez ve Kaya, 2017; F. Doğan, 2019; Yüksel ve Aydemir, 2020). Bilhassa da Suriyelilere yönelik çeşitli toplumsal algı ve yargılar oluşmaya başlamıştır. Suriyeliler üzerine yapılan pek çok çalışma, *ev sahibi* halkın algısında “Suriyelilerin, devletten sosyal yardım ve maaş aldıkları”, “Suriyelilerin faturalarının devlet tarafından ödendiği”, “Suriyeli çocukların üniversiteye sınavsız girdiği ve ücretsiz okutulduğu”, “Suriyelilerin ev sahibi topluma göre daha zengin olduğu” ve bunlara benzer şekillerde toplumsal algıların yaygın olduğu belirtilmiştir (Aslan ve Güngör, 2019; Budak vd., 2017; Çiftçi, 2018; Ekici, 2019; Kızmaz, 2018; Taş ve Tekkanat, 2018; D. Yılmaz ve Günay, 2022). Gerek genel olarak Türkiye’nin diğer il ve bölgelerinde yaşayan Suriyeliler üzerine yapılmış çalışmalarda gerekse de özel olarak Şanlıurfa şehrindeki Suriyeliler üzerine yapılmış pek çok çalışmada, *ev sahibi* toplumda bu tür algı ve yargıların olduğu ortaya konulmuştur. Hatta bazı çalışmalarda ise, nefret söylemleri, Suriyelileri “günah keçisi ilan etmek” (bkz: Man, 2016; Öksöz, 2020; Taşdelen, 2020) ve onları Covid-19 sürecinde “hastalık yayan insanlar olarak görmek” (bkz: Baydemir ve Benek, 2022a) gibi toplumsal algıların çok daha derin boyutlara ulaştığı görülebilmektedir.⁴

Baydemir ve Benek’in, Şanlıurfa’da yaptıkları ve iç savaş sonrası zorunlu kitlesel göçün, Suriyelilerin sosyoekonomik durumlarını nasıl etkilediğini göçün öncesi (Suriye’deyken) ve sonrası (Şanlıurfa’dayken) durumlarını karşılaştırarak ortaya koymaya çalıştıkları araştırmalarının sonucuna göre, Suriyelilerin zorunlu göç sonrası sosyoekonomik durumlarının ciddi biçimde değiştiğini ortaya koymuştur. Araştırmada, zorunlu göç sonrası, Suriyelilerin sosyoekonomik durumlarının, %70’lik oranda “kötü” ve “olumsuz” yönde etkilendiği saptanmıştır (Baydemir ve Benek, 2022b). Bu sebeple, zorunlu göçe maruz kalmış insanların *ev sahibi topluma* göre daha zengin olduğu yönündeki (“Suriyelileri bizden daha zengin” şeklindeki) algılar sorgulanmaya açıktır. Dolayısıyla bu çalışma, zorunlu göçe maruz kalmış insanların gerçekten de *ev sahibi* topluma göre daha zengin olduğu algısı başta olmak üzere, *göçle gelenlere* yönelik çeşitli toplumsal algıların doğruluğunu Şanlıurfa şehrinde yapılan bir alan çalışmasından elde edilen birincil verilerle test etmektedir. Böylelikle, bu tür toplumsal algıların bilimsel temelinin olup olmadığı da ortaya çıkmış olacaktır.

Bu araştırmada, şu üç konu kapsam dışında bırakılmıştır: Birincisi, Suriyelilere yönelik ne tür toplumsal algıların olduğunun ortaya çıkarılması (zaten başka çalışmalarda bunlar ortaya konulmuştur); ikincisi, bu algı ve yargıların Suriyelileri nasıl ve ne kadar etkilediği; üçüncüsü ise, bu algı ve yargıların sebeplerinin ortaya çıkarılmasıdır. Şüphesiz ki, *göçle gelenlere* yönelik oluşan toplumsal algı ve yargıların, onların hizmetlere erişimini nasıl etkilediği veya etkileyip etkilemediği de son derece önemlidir. Ancak, bu durumun ortaya çıkartılması, başka bir araştırmanın konusudur ve bu çalışmada tartışma dışı bırakılmıştır. Çünkü, bu araştırmadaki amaç, *ev sahibi* toplulukta, *göçle gelenlere* yönelik oluşan algı ve yargıların gerçeklikle örtüşüp örtüşmediğinin ortaya çıkarılmasıdır. Bu araştırmanın amacı ve konusu, bu algı ve yargıların nedenlerini ve sonuçlarını ortaya koymak değildir. Ayrıca, *ev sahibi* topluluğun algısında, *göçle*

⁴ Özelde Suriyeliler üzerine değil ama, Covid-19 sürecinde, genel olarak göç eden insanların nasıl “günah keçisi mekanizmasının kurbanları” olduğunu vurgulayan önemli bir çalışma olarak, Mahmut Gürsoy’un “Covid-19 sürecinde Covid-19 Pandemisinde Günah Keçisi Mekanizmasının Kurbanları Olarak Göçmenler” başlıklı çalışmasına bakınız (Gürsoy, 2022).

gelenlere yönelik neden bu tür algı ve yargıların oluştuğunun ortaya çıkarılması da yine başka çalışmalarının konusudur ve bu çalışmada tartışma dışı bırakılmıştır.

Ev sahibi halkın *göçle gelenlere* yönelik algı, yargı ve tutumlarını açıklayan Gruplar Arası İlişkiler Bağlamında Tehdit Algısı ve Bütünleşmiş/Bütünleşik Tehdit Kuramı (Integrated Threat Theory) ekseninde ele alan çalışmalar bulunmaktadır. Mesela, Eser ve Uygur'un, "Suriyeli Göçmenlere Yönelik Tutumların Bütünleşmiş Tehdit ve Sosyal Mesafe Kuramları Doğrultusunda İncelenmesi: Süleyman Demirel Üniversitesi Örneği" (2019), Sarıdağ ve Eser'in, "Sosyal Baskınlık Yönelimi, Tehdit Algısı, Gruplararası Temas ve Zenofobik Tutumların Siyasal Eğilim, Etnik ve Dini Kimlikler ile İlişkisi" (2023) başlıklı çalışmaları, Ekici'nin "Türk Toplumunda Suriyelilere Yönelik Algılanan Tehditler ve Çözüm Önerileri" (2019) başlıklı çalışması, bu minvalde yapılmış çalışmalardandır. Bu kuramlar, *ev sahibi* topluluğun *göçle gelenlere* yönelik neden bu tür algıları olduğunu ortaya koyma konusunda fikir verse de söz konusu algıların oluşumunu tam olarak açıklayamamaktadır. Çünkü, algılar ve yargılar çeşitli olduğu gibi nedenleri de çokludur ve çeşitlidir. Tek bir kuram ve yaklaşım üzerinden değerlendirmek mümkün değildir. Mesela Baydemir, bu çalışmanın da türettiği, "Toplumsal Mekânın Üretimi: Şanlıurfa Şehrinde Suriyeli ve Şanlıurfalıların Karşılaşması" (2023) başlıklı doktora tezinde, bu yaklaşımların dışına çıkarak, bu tür algıların oluşumunu, her iki topluluğun mekânsal yoğunlaşma ve gettolaşmaya bağlı olarak iç içe geçiş, yoğun temas ve sık karşılaşmalarına bağlamıştır. Karşılaşmaların ortaya çıkardığı krizlerden (*karşılaşma krizleri*) birisi olarak da *göç edenlere* yönelik *ev sahibi* halkın algısındaki dönüşümü göstermiştir. Dolayısıyla, literatürde yapılan tartışmalardan, *ev sahibi* topluluğun *göçle gelenlere* yönelik algı ve yargılarının gerekçelerinin çoklu olduğunu anlıyoruz. Bu araştırmanın konusunun, *ev sahibi* halkın neden bu tür algılara sahip olduğunu ve bu algıların *göçle gelenleri* ne kadar etkilediğini ortaya çıkarmak değil, bu algıların gerçeklikle örtüşüp örtüşmediğinin ortaya koyulması olduğunun bir kez daha altı çizilmelidir.

Şüphesiz ki, *zorunlu göçle gelenler* ile *ev sahibi toplumun*, sosyal ve ekonomik durumlarının karşılaştırmalı biçimde ortaya koyulması, sadece *göçle gelenlere* yönelik oluşan algı ve yargıların gerçeklikle ilişkisinin belirlenmesine değil, aynı zamanda *zorunlu göçle gelenler* ile *ev sahibi toplumun* günlük yaşamlarındaki sosyoekonomik benzerlikleri ve farklılıkları keşfederek, her iki topluluk arasında güçlü bir anlayış ve iş birliği atmosferi oluşturmak için atılacak adımları, uygulamaları ve politikaları belirlemek için de önemli bir girişim olabilir.

Literatür Eleştirisi

Her şeyden önce, Türkiye'de *ev sahibi* toplum ve Suriyeliler arasındaki sosyoekonomik durumları karşılaştırmalı bir analize tabi tutan doğrudan bir çalışmanın bulunmadığını belirtmek gerekir. Yapılan çalışmalar, genel olarak ya sadece Suriyelilerin sosyoekonomik durumlarına odaklanmıştır ya da Suriyelilerin Türkiye'ye sosyoekonomik açıdan ne tür etkilerinin olduğuna yönelik yapılan çalışmalar şeklinde olmuştur. Türkiye'de Suriyelilere yönelik oluşan toplumsal algı, yargı ve tutumlara odaklanan çok sayıda araştırma yapılmıştır (Budak vd., 2017; Cengiz, 2015; Çetin, 2017; Çiftçi, 2018; Ekici, 2019; Eser ve Uygur, 2019; İşçi ve Uludağ, 2019; Kardeş vd., 2017; Sarıdağ ve Eser, 2023; Sönmez ve Adıgüzel, 2017; Şan ve Abdulhakimoğulları, 2021; Unutulmaz, 2022; D. Yılmaz ve Günay, 2022). Bunlarla birlikte, Suriyelilerin Sosyoekonomik durumları ve Suriyelilerin Türkiye'ye sosyoekonomik etkilerini ele alan çok sayıda akademik çalışma bulunmaktadır (Benek et al., 2018a, 2017; Benek & Şahap, 2015; Duruel, 2017; Ezberci, 2015; Gençler, 2020; Gümüş, 2018, 2018; Ö. Kaya, 2019;



Sönmez & Ayık, 2020; Tayfur Akcan, 2018; Tunç, 2015; Türkoğlu, 2023; Türkoğlu & Elmastaş, 2024; Çapar Parsiloğlu, 2020; B. Doğan ve Karakuyu, 2016; Gençler, 2020; Gök, 2022; Gümüş, 2018; Günay vd., 2022; Kaynak vd., 2016; Kaypak ve Bimay, 2016; Seyhan, 2019; Sönmez ve Ayık, 2020). Ancak, Suriyelilere yönelik, algıların, yargıların ve tutumların ne kadarının doğru olduğuna yönelik herhangi bir çalışma yapılmamıştır. Ayrıca, *ev sahibi* topluluk ile *göçle gelenlerin* karşılıklı olarak sosyoekonomik özelliklerini analiz eden çalışmalara da rastlanılmamaktadır.

Bu araştırmayla yakından ilişkili olarak uluslararası literatürde Ernesto Castañeda ve Carina Cione'in, günümüzün en tartışmalı konularından birisi olan göç olgusuna dair yanılgıları çürütmek ve gerçeği gözler önüne sermek amacıyla yazılmış kapsamlı bir çalışma olan *Immigration Realities: Challenging Common Misperceptions* başlıklı kitabı öne çıkmaktadır. Yazarlar, ABD başta olmak üzere, çeşitli ülkelerdeki göç politikalarını karşılaştırarak, bu politikaların nasıl daha kapsayıcı ve adil hale getirilebileceği konusunda önerilerde bulunmaktadır (bkz: Castañeda ve Cione, 2024). Ulusal literatürde ise, önemli bir çalışma olarak, Muhsin Soyudoğan'ın "Ötekiyle" İlişkide Gerçekliğin Bükümü: Gaziantep'te Yerlilerle Suriyeli Göçmenler Arasındaki İlişkilerin Yansımaları Üzerine" başlıklı makalesi öne çıkmaktadır. Soyudoğan, 2020 yılında Gaziantep'te yaptıkları saha araştırma verilerine dayanarak, Suriyeliler ile Gaziantep'linin, yemek değiş-tokuşuna dönük birbirinden farklı bildirimlerde bulunmalarının, esasında *ev sahibi* topluluk ile *göçle gelenler* arasındaki ilişkilerin görünürlüğüne perdelediğini, dolayısıyla bu durumun da "gerçekliğin bükümü"ne sebep olduğunu belirtmiştir (bkz: Soyudoğan, 2022).

Türkiye'de Suriyelilere yönelik toplumsal algı ve yargılara odaklanan çalışmaların oluşturduğu oldukça kabarıklık bir literatür birikmiştir. Bu çalışmalar, Suriyelilere yönelik toplumsal algıları anlamamız hususunda oldukça yararlı çalışmalardır. Ancak, Suriyeliler üzerine biriken bu literatürün en temel handikaplarından birisi de Türkiye'de Suriyelilere yönelik toplumsal algı, yargı ve tutumların neler olduğunun ortaya çıkartılmasına rağmen, bunların ne kadarının doğru olduğunun ortaya konulmamış olmasıdır. Bu sebeple, söz konusu çalışmalarda ne yazık ki, Suriyelilere yönelik oluşan algıların neler olduğunun ortaya konulmasından ileriye gidilmemiştir.

Bu konu ile ilgili bazı araştırmalar da bizzat, bu araştırmanın örneklemini oluşturan Şanlıurfa'da yapılmıştır (M. Kaya, 2015; 2017a; Karasu, 2016; Benek et al., 2018a, 2018b; Karasu, 2018; İnce, 2018a, 2018b; Yardımcı, 2018; Benek & Baydemir, 2019; Karademir & Doğan, 2019; Şahin & Kaya, 2021; Gülerce & Demir, 2021; Baydemir & Benek, 2022a, 2022b; Baydemir, 2024). Bu çalışmalar, Suriyeliler bağlamında gerek Şanlıurfa özelinde gerekse Türkiye'deki göç literatürüne oldukça katkı sunmaktadırlar. Ancak, bu araştırmalar da *ev sahibi* toplum ile *göçle gelenlerin* sosyoekonomik yapılarını karşılaştırmalı bir analize tabi tutmamıştır. Konu ile dolaylı biçimde ilgili olan ve Suriyeliler üzerine yapılan araştırmalar, genellikle ya sosyoekonomik açıdan Suriyelilerin çeşitli etkilerine veya sadece Suriyelilerin mevcut sosyoekonomik durumlarına yoğunlaşmıştır. *Ev sahibi* halk ile Suriyeliler arasındaki sosyoekonomik farklılıklar ve benzerlikler doğrudan ve kapsamlı bir çalışmanın konusu yapılmamıştır. Bu sebeple çalışma, Şanlıurfa şehrindeki Suriyelilerle Şanlıurfalıların sosyoekonomik yapılarına birlikte odaklanmaktadır. Bu çalışma, sadece Suriyelilerin veya sadece Şanlıurfalıların sosyoekonomik yapısına değil aynı anda ikisini birlikte analize tabi tutarak karşılaştırma yapma fırsatını sunmaktadır. Bu karşılaştırmalı analiz, Suriyelilere yönelik toplumda yaygın hale gelen bazı algıların doğruluğunu test etmeye de katkı sunabilecektir.

Özetle, Türkiye’de Suriyelilere yönelik ne tür toplumsal algı ve yargıların olduğu araştırılmış, ancak bunların ne kadarının doğru/yanlış olduğu bilimsel olarak test edilmemiştir. Bu çalışma, sahadan elde edilen birincil verilerden hareketle, *ev sahibi* toplumun (burada Şanlıurfalılar), zorunlu göçe maruz kalmış insanlara (burada Suriyeliler) yönelik çeşitli toplumsal algıların ne kadarının doğru olduğunu bilimsel olarak test etme fırsatını sunmaktadır. Bu araştırma, Şanlıurfa örneği üzerinden, *göçle gelenlere* yönelik *ev sahibi* toplumda oluşan algılar, yargılar ve gerçeklik arasındaki kopuk ilişkiye dikkat çekmektedir. Zira, *göç edenlere* yönelik toplumsal algıların ortaya koyulması ne kadar önemliyse, bu algıların gerçeği yansıtıp yansıtmadığının ortaya konulması da bir o kadar önemlidir. Bu araştırma da böyle bir misyonu üstlenmektedir.⁵

Problem ve Hipotezler

Zorunlu göçle Türkiye’ye gelen Suriyelilere yönelik, *ev sahibi* topluluğun algısında, Suriyelilerin “daha zengin oldukları”, “suç oranlarını artırdıkları” veya “sosyal yardımlardan fazla yararlandıkları” gibi yaygın inançlar bulunmaktadır. Şüphesiz ki, *göçle gelenlere* yönelik oluşan toplumsal algılar, sosyal medya başta olmak üzere çeşitli mecralarda adeta birer şehir efsanelerine dönüşürken, bunların ne kadarının doğru olduğu her zaman tartışmaya açıktır. Bunların doğruluğunun test edilmesi ise, ancak bu konuda bilimsel çalışmaların yapılmasıyla mümkün olabilir. Bu araştırmanın temel problemleri/sorunları şöyle sıralanabilir:

Problem 1: *Ev sahibi* topluluğun, *göç edenlere* yönelik algı ve yargılarının gerçeklikle ilişkisinin olup olmadığına yönelik belirsizliğin olması ve bunların başka çalışmalarda ortaya konulmamış olmasıdır. Dolayısıyla, toplumsal algılarla gerçeklik arasındaki ilişkinin belirsizliğidir.

Problem 2: Gerek Türkiye’de gerekse Şanlıurfa örneğinde, *ev sahibi* toplulukta, Suriyelilerin ekonomik olarak daha iyi durumda olduklarına dair bir algı yaygınken, Suriyelilerin gerçek sosyoekonomik durumlarının ne olduğu hakkında ciddi anlamda bilgi eksikliği vardır. Toplumsal algılar ile gerçek durum arasındaki uyumsuzluk, yanlış anlamalara ve toplumsal gerilimlere yol açabilmektedir.

Problem 3: Yukarıda belirtilen sorunları anlamak adına hem *ev sahibi* topluluğun hem de *göçle gelenlerin* sosyoekonomik özelliklerdeki karşılaştırmaların eksik kalması. Dolayısıyla, *göçle gelenler* ve *ev sahibi* topluluk arasındaki sosyoekonomik durumların sistematik bir şekilde karşılaştırılmaması mevcut algıların doğruluğunu test edebilme imkânını kısıtlamaktadır.

Problem 4: Suriyelilerin devlet yardımı aldığına dair yaygın bir algı varken, bu yardımın gerçekliği ve etkileri hakkında yeterli veri bulunmamaktadır. Aynı şekilde, barınma koşulları ve yaşam standartları arasındaki farklılıklar, toplumsal algılarla ne kadar örtüştüğü belirsizdir.

⁵ *Göçle gelenlere* yönelik *ev sahibi* toplumdaki bireylerin algılarının gerçeklikle örtüşüp örtüşmediğinin ortaya koyulmasını önemli kılan bir başka husus da algı ve yargıların, şu an ve gelecekte her iki topluluğun da hafızasında bıraktığı/bırakabileceği izdüşümün saptanabilmesine olanak tanınmasıdır. Zira, *ev sahibi* topluluktaki yaygın algı ve yargılar *göçle gelenlere* yönelik *toplumsal hafızaları* biçimlendirirken, aynı şekilde *göçle gelenlerin* de ötekileştirilme, dışlanma, ayrımcılığa uğrama, ırkçılık gibi deneyimler aracılığıyla göç süreçlerinde yaşadıkları deneyimler üzerinden daha sonraları yerleşik *toplumsal hafızanın* oluşmasıyla sonuçlanabilmektedir (bkz: Bozdoğan, 2023).



Buraya kadar yapılan tartışmalardan ve araştırmanın problemlerinden hareketle, şu hipotezler ileri sürülebilir:

Hipotez 1: Şanlıurfalılar, yaş, cinsiyet, eğitim durumu, medeni durum, çocuk sayısı gibi demografik özellikleri açısından Suriyelilerle oldukça benzer özelliklere sahiptirler.

Hipotez 2: Suriyeliler, Şanlıurfalılarla karşılaştırıldığında daha düşük sosyoekonomik koşullara sahiptirler. Özellikle, aylık gelir, aylık gelirin evlerini geçindirme durumu ve barınma koşulları açısından Suriyelilerin daha kötü/zor durumda olduğu öne sürülebilir.

Hipotez 3: Toplumda yaygın olarak kabul gören bazı algılar, “Suriyelilerin Şanlıurfalılardan daha zengin olduğu” veya “tüm Suriyelilerin devlet yardımı aldığı” gibi inançlara dayanmaktadır. Bu algılar, gerçek sosyoekonomik durumları yansıtmayabilir.

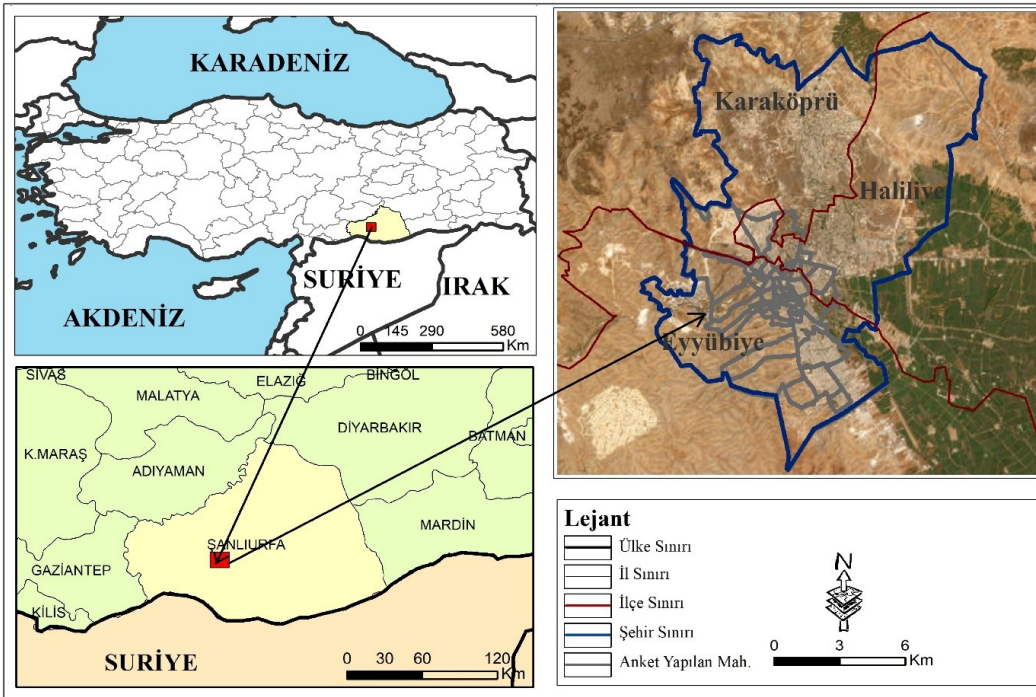
Hipotez 4: *Göçle gelenlerin* (burada Suriyeliler), çoğu kez belli şartlar (şirket kurma vs.) dışında *ev sahibi topluluk* gibi, mülk edinme haklarının olmaması, onların gündelik hayatlarına ve sosyoekonomik durumlarına doğrudan yansımaktadır. Fakat, Suriyeliler ile Şanlıurfalılar arasında oluşan sosyoekonomik farklılığı sadece, Suriyelilerin mülk edinme haklarının olmamasıyla açıklayamayız. Aynı zamanda, gelir yetersizliği gibi durumların da buna mutlaka eklenmesi gerekmektedir.

Evren ve Örneklem

Her iki topluluğun da sosyoekonomik durumların sağlıklı biçimde karşılaştırılması için ortak bir yaşam alanında (yani, her iki topluluk arasında etkileşimin olduğu yerler) bir saha çalışmasının yapılmasına ihtiyaç duyulmuştur. Bu sebeple, araştırmanın evreni olarak, sınır illerinden olan ve Suriyelilerin yoğun biçimde yaşadığı Şanlıurfa şehri seçilmiştir. Zira, bu çalışmanın yapıldığı 2020 yılında, 419.803 Suriyelinin yaşadığı Şanlıurfa şehri, Türkiye’de Suriyelilerin en fazla yaşadığı dolayısıyla iç içe geçişlerin en fazla olduğu üçüncü şehirdir.

Eylül 2020 tarihi itibarıyla, İl Göç İdaresi Müdürlüğünden alınan verilere göre, Şanlıurfa’da toplamda 419.803 Suriyeli yaşamaktadır; bunların %48’i kadın ve yaklaşık %52’si erkektir. Suriyeliler, Şanlıurfa ilinin toplam nüfusunun %21’ini ve şehir nüfusunun %19’unu oluşturmaktadır. Şanlıurfa’daki Suriyelilerin %98’i Haliliye ve Eyyübiye ilçelerinde barınırken, yalnızca %2’si Karaköprü ilçesinde barınmaktadır (Şanlıurfa İl Göç İdaresi Müdürlüğü, 2020). Bu nedenle, araştırma merkez ilçeler olan Eyyübiye ve Haliliye’yi kapsamış, Karaköprü ilçesi ise, çalışma kapsamının dışında bırakılmıştır. Suriyelerin yoğun olarak yaşadığı Eyyübiye ilçesine bağlı 25 ve Haliliye ilçesine bağlı 20 mahallede olmak üzere toplam 45 mahallede saha çalışması yapılmıştır (Harita 1).⁶

⁶ Örneklemine dâhil edilen mahalleler ve söz konusu mahallelerde uygulanan anketlerin sayı ve oranları hakkında detaylı bilgi için lütfen bu araştırmanın türettiği tez çalışmasına bakınız: (Baydemir, 2023: ek s.14-15).

Harita 1. Araştırma Alanının Lokasyonu⁷

Araştırmaya dâhil edilen 45 mahallenin toplam Şanlıurfalı nüfusu 356.850 kişidir; bunların 180 bini 18 yaş ve üzerindedir. Bu gruptan 360 Şanlıurfalı katılımcıya anket uygulanmıştır. Bu da örneklem büyüklüğünün %0,2 olduğunu göstermektedir. Aynı mahallelerdeki toplam Suriyeli nüfusu ise, yaklaşık 200 bin olup, bunun 90 bini 18 yaş ve üzerindedir. 18 yaş ve üzeri 360 Suriyeli katılımcıya anket uygulanmıştır. Bu da Suriyeliler için örneklem büyüklüğünün %0,4 olduğunu ortaya koymaktadır. Her iki grup için de elde edilen örneklem büyüklükleri yüksektir ve evrene genelleme yapma açısından yeterli bir temsil gücüne sahiptir.

Araştırmada örneklem seçimi, *olasılıklı/rastlantısal örneklem* yöntemi kullanılarak gerçekleştirilmiştir. Nicel araştırmalarda sıklıkla tercih edilen bu yöntem, her bireyin eşit seçilme şansına sahip olmasını sağladığı için *güvenilirliği* ve *geçerliliği* yüksektir (bkz: Neuman, 2013, s. 330). Bu doğrultuda, Eylül 2020'de, Şanlıurfa şehrinde Suriyelilerin yoğun yaşadığı Haliliye ve Eyyübiye ilçelerindeki 45 mahallede, 360 Şanlıurfalı ve 360 Suriyeli olmak üzere toplam 720 katılımcıya *rastlantısal örneklem* yöntemiyle yüz yüze anket uygulanmıştır. Şanlıurfalı katılımcılar için örneklem büyüklüğü %0,2, Suriyeliler için ise %0,4'tür. Her iki grup için de örneklem büyüklükleri yüksek olup, evrene genelleme yapma kapasitesine sahiptir. Araştırmada, %97'nin üzerinde *güvenilirlik* ve *geçerlilik* sağlanmış, örneklem grubu evreni temsil etme açısından oldukça güçlü olmuştur. Örneklem evreni yansıttığındaki *hata payı* ise, maksimum %2'dir. Örneklem alınan 45 mahallenin toplam nüfusu içinde Suriyelilerin oranı %36'dır, bu da her üç kişiden en az birinin Suriyeli olduğunu göstermektedir. Bu durum, örneklem ne kadar *isabetli* ve *geçerli* bir şekilde seçildiğini ortaya koymaktadır. Suriyelilerin

⁷ Araştırma alanının lokasyon haritasını yaparak bu çalışmaya katkı sunan Sayın Dr. Abdullah İzzeddin Karabulut'a teşekkür ederim.



yoğun yaşadığı ve *ev sahibi* halkla en fazla iç içe geçen mahallelerin örneklem içine dâhil edilmesi, araştırmanın *geçerlilik* ve *güvenilirliğini* artırmıştır.

Veri ve Yöntem

Bu araştırma, bir taraftan kurumlardan alınan sayısal verilerden diğer taraftan da belirlenen örneklem alanında yapılan alan çalışmasından elde edilen birincil verilere dayanmaktadır. Araştırma kapsamında, il ve ilçe bazlı Şanlıurfalı ve Suriyeli nüfus ve demografik özelliklerine ilişkin bilgiler Şanlıurfa İl Göç İdaresi Müdürlüğünden alınmıştır. Bu araştırma, esas itibarıyla alan çalışmasından elde edilen birincil verilere dayanmaktadır. Temelde nicel araştırma yönteminin kullanıldığı bu çalışmada, veri toplama tekniği olarak anket formuna başvurulmuştur.⁸ Anketler, araştırmacıyla birlikte, 6 anketör ve 2 tercüman dahil olmak üzere 9 kişilik bir ekip tarafından uygulanmıştır. Araştırmacıya, alan araştırmasında yardım etmek amacıyla, 6 anketör ve 2 de tercüman çalışmıştır. Anketörlerden 3'ü kadın 3'ü erkek, tercümanlardan 1'i kadın 1'i erkek olmuştur. Anketörlerin 4'ü Şanlıurfalı iken geri kalan 2'si de Suriyelidir. Her 2 tercüman da Suriyelidir. Anketör ve tercümanlardan 6'sı lisans mezunu iken, 2'si ise lisans son sınıf öğrencisidir. Anketler, bir online veri toplama programı olan Kobotoolbox'ın telefon ve tablet gibi cihazlara indirilen KoBoCollect programı aracılığıyla uygulanmıştır. Kâğıt ve kalem kullanmadan sahadan veri toplama özelliğine sahip olan ve diğer programlarla da uyumlu çalışabilen bu online programdan elde edilen bilgiler SPSS, EXCEL, ARGIS gibi çeşitli programlara aktarılabilmektedir. Bu araştırma kapsamında ise, KoBoCollect uygulamasıyla elde edilen veriler SPSS 22 Paket Programı'na aktarılmıştır. Daha sonrasında ise bu ham veriler, SPSS programı aracılığıyla betimleyici ve çapraz analizlere tabi tutulmuş oraya çıkan sonuçlar tablo ve grafiklere aktararak yorumlanmaya çalışılmıştır. Son olarak, bu çalışmada etik ilkelere uyulduğunu da belirtmek gerekir. Araştırma kapsamında, Harran Üniversitesi Sosyal ve Beşerî Bilimler Etik Kurulu'nun 07.04.2020 tarih ve 2020/31 sayılı kararıyla etik kurul izni alınmıştır.

Araştırma Bulguları ve Tartışma

Katılımcıların Profil Özelliklerine Dair Ulaşılan Bulgular

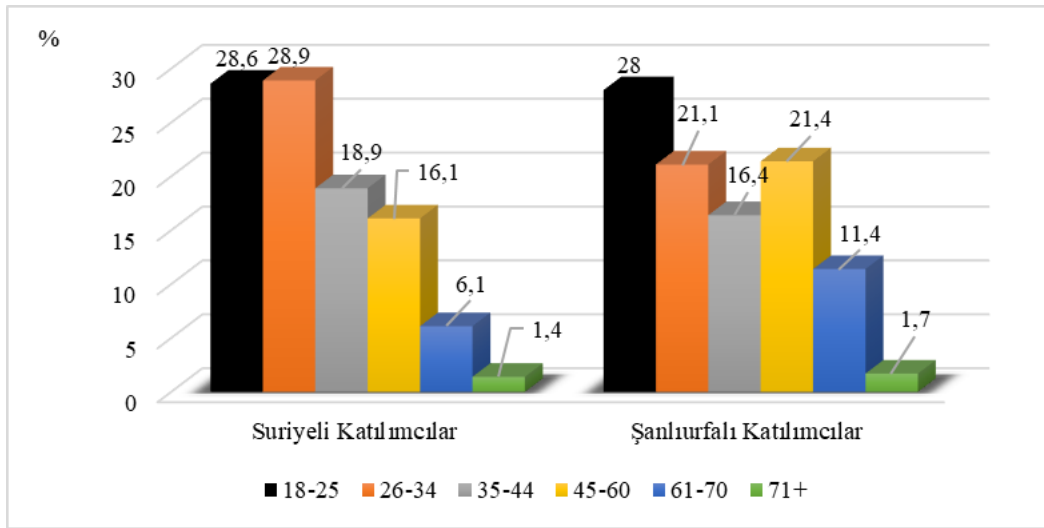
Demografik veriler, her iki topluluğu da karşılaştırmak ve *göçle gelenlere* yönelik oluşan algıların doğruluğunu test etmek konusunda oldukça ipucunu sağlayabilmektedir. Örneğin, Suriyelilere yönelik, kadınların Suriye'de kaldığı, erkeklerin ise, 'savaştan kaçtığı' şeklindeki algıların gerçekliğini görme açısından katılımcıların cinsiyet durumlarına bakılabilir. Katılımcıların demografik özelliklerinden ilk olarak cinsiyet özelliklerine baktığımızda, Şanlıurfalı katılımcıların %53,1'i erkek ve %46,9'u ise kadın iken, Suriyeli katılımcıların %50,6'sı erkek ve %49,4'ü ise kadındır. Her iki grupta da kadın ve erkek katılımcı oranları birbirine yakın olmakla birlikte, Şanlıurfalı kadın katılımcı sayısı kısmen daha az (%46,9) erkek katılımcı sayısı daha fazla (%53,1) olmuştur. Suriyeli katılımcılardaki oranlar Şanlıurfa'da bulunan Suriyelilerin cinsiyet profilleriyle benzerlik göstermektedir. Nitekim, daha önce de belirtildiği gibi, Şanlıurfa'daki Suriyelilerin %48'i kadın ve %52'si erkektir. Araştırmaya gönüllü katılan Suriyelilerin kadın ve erkeklerin oranları birbirine yakındır. Katılımcıların cinsiyet özelliklerine dair hem burada ortaya çıkan bulgular hem de bizzat Şanlıurfa İl Göç İdaresi Müdürlüğünden

⁸ Bu araştırmanın türetildiği tez çalışmasında esas olarak, nitel ve nicel yöntemlerin bir arada olduğu karma desenli yöntem kullanılmıştır. Ancak, bu çalışma kapsamında, tezdeki nitel veriler kullanılmamış ve konu bağlamında sadece tezdeki nicel verilerden faydalanılmıştır.

alınan veriler, Suriyeli kadın ve erkek sayılarının birbirine yakın olduğunu göstermektedir. Dahası, Göç İdaresi Genel Başkanlığı verilerine göre de Suriyeli kadın ve erkek oranları birbirine çok yakındır. Dolayısıyla, cinsiyet üzerinden oluşan algılarda, “sanki Türkiye’deki Suriyelilerin büyük çoğunluğu erkeklermiş ve kadınların sayısı çok azmış” gibi bir sonuç çıkmaktadır. Ama, katılımcıların cinsiyetlerine yönelik ulaştığımız veriler, bu algıya fazla itibar etmememiz gerektiğini gösteriyor.

Bir diğer demografik veri ise, katılımcıların yaş durumlarıdır. İlginç biçimde, her iki katılımcı grubun yaş gruplarına göre dağılımları yapıldığında ciddi bir benzerliğin olduğu görülmektedir. Nitekim, her iki grupta da 18-25 yaş aralığındakilerin oranı birbirleriyle neredeyse aynıdır (%28,6 ve %28). Benzer biçimde, 35-44 yaş grubundakilerin de oranları birbirine yakındır. Ancak, 26-34 ve sonrasındaki yaş grupları ile orta yaşlı (45-60) ve yaşlı (61-70 ile 70 ve sonrası) gruplarda Şanlıurfalıların oranı kısmen daha yüksektir. Suriyeli genç yetişkinlerin (26-34 yaş grubundakiler) oranları aynı gruptaki Suriyelilerin oranından fazladır (Grafik 1).

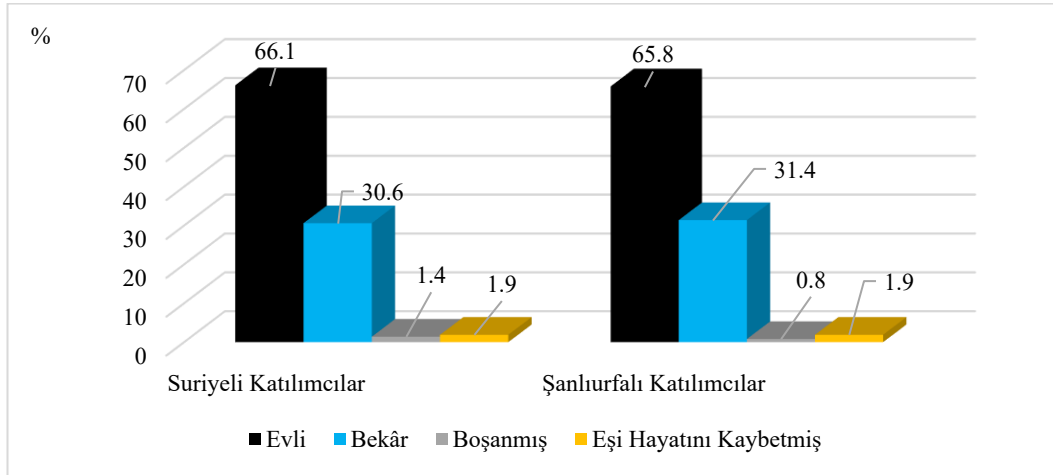
Grafik 1. Katılımcıların Yaş Grupları



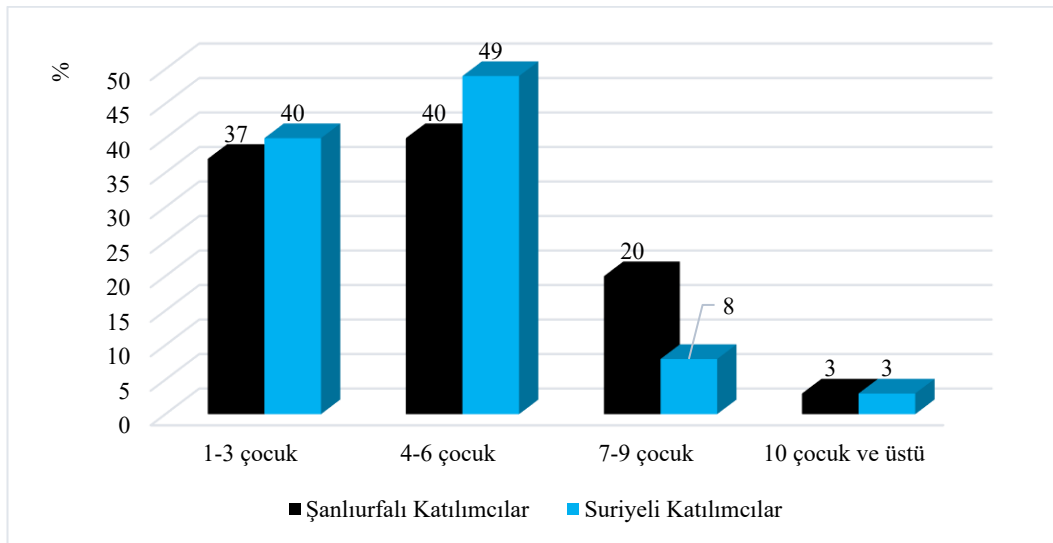
Suriyeli katılımcılarda 61 yaş ve üstü gruptakilerde Şanlıurfalı katılımcılara göre kısmen daha az bir oranın çıkmasının en önemli sebeplerinden birisi, Suriye iç savaşından dolayı Türkiye’ye gelen Suriyelilerin çoğunluğunun genç ve genç yetişkinler olmasıdır. Özellikle de Suriyeli yaşlı nüfusun çoğu Suriye’de kalmıştır ve göç etmemiştir. Nitekim, Şanlıurfa İl Göç İdaresi Müdürlüğü’nden alınan veriler de bunu doğrulamaktadır.

Her iki katılımcı grubun medeni durumları karşılaştırıldığında ise, yaş gruplarına göre daha fazla benzerlik gösterdikleri anlaşılmaktadır. Nitekim, tüm medeni durumlarda oranlar neredeyse birbirleriyle aynıdır. Şanlıurfalı katılımcılarda “evli” olanların oranı %65,8, “bekâr” olanların oranı %31,4, “boşanmış” olanların oranı %0,8 ve “eşi hayatını kaybetmiş” olanların oranı da %1,9’dur. Buna karşılık, Suriyeli katılımcılarda ise, “evli” olanların oranı %66,1, “bekâr” olanların oranı %30,6, “boşanmış” olanların oranı %1,4 ve “eşi hayatını kaybetmiş” olanların oranı da %1,9’dur (Grafik 2). Bu oranlar, her iki katılımcı grubun da medeni durum açısından birbirleriyle oldukça benzerlik gösterdiğini ortaya koymaktadır.



Grafik 2. Medeni Durum

Öte yandan, her iki gruptan da “evli” olan katılımcıların sahip oldukları çocuk sayısına bakıldığında ise, Şanlıurfalı katılımcıların %40’ı, Suriyeli katılımcıların ise, %49’u 4 ve 6 çocuklu; Şanlıurfalı katılımcıların %37’si ve Suriyeli katılımcıların %40’ı 1-3 çocuklu, Şanlıurfalı katılımcıların %20’si Suriyeli katılımcıların da %8’i, 7-9 çocuklu ve her iki katılımcı grubun da %3’ü 10 ve daha fazla çocuklu olduğu görülmektedir. Katılımcı grupların çocuk sayılarında kısmen benzerlik görünse de (1-3 ile 10 ve üstü çocuklu olanlar) 4-6 çocuklu olanlarda Suriyeli katılımcıların oranı daha fazlayken, 7-9 çocuklularda da Şanlıurfalı katılımcıların oranı fazla çıkmaktadır (Grafik 3). Her iki katılımcı grupta da eğitim düzeyi arttıkça çocuk sayısının azaldığı gözlemlenmiştir.

Grafik 3. Evli Katılımcıların Sahip Oldukları Çocuk Sayısı

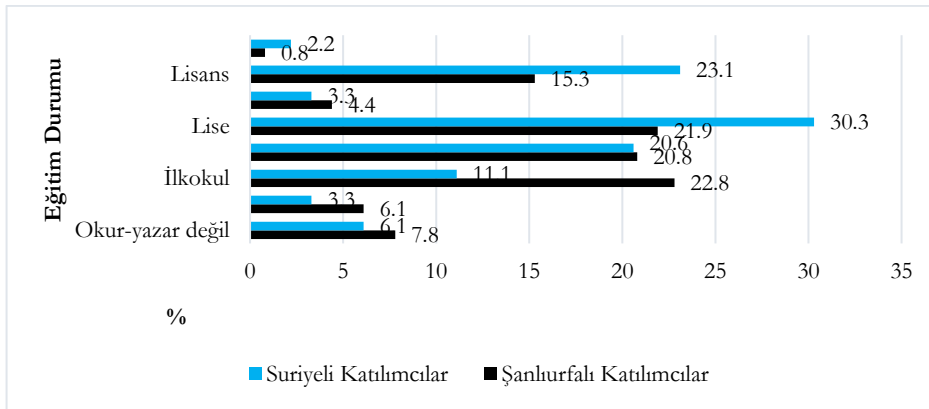
Yukarıdaki grafikte de görüldüğü üzere, 1-3 çocuk sayısında her iki katılımcı grubun da oranları birbirine yakın, 10 ve üstü çocuğu olan katılımcıların oranları aynıdır. 4-6 çocuk sayısında

Suriyeli katılımcıların oranı yüksek çıkarken, 7-9 çocuk sayısında ise Şanlıurfalı katılımcıların oranları daha yüksektir. Ortaya çıkan bu veriler, her iki katılımcı grupta da sahip olunan çocuk sayısının yüksek olduğunu göstermektedir.

Bununla birlikte, Hacettepe Üniversitesi Nüfus Etütleri Enstitüsü'nün, "2018 Türkiye Nüfus ve Sağlık Araştırması Suriyeli Göçmen Örnekleme" başlıklı raporuna göre, Türkiye'deki Suriyeli kadınlar için toplam doğurganlık hızı kadın başına 5,3 çocuktur ve en yüksek yaşa özel doğurganlık hızı 20-24 yaş grubundadır (Hacettepe Üniversitesi Nüfus Etütleri Enstitüsü, 2019: 37). Buna karşılık, TÜİK'in (Türkiye İstatistik Kurumu), "Doğum İstatistikleri, 2018" raporuna göre, 2018 yılında, Şanlıurfa'da toplam doğurganlık hızı 4,13 çocuktur. Dolayısıyla, Şanlıurfa, Türkiye'de doğurganlık hızının en yüksek olduğu ildir (TÜİK, 2019). Bu veriler üzerinden, Suriyelilerin doğurganlık hızı hem Şanlıurfa'daki hem de Türkiye'deki doğurganlık hızından daha yüksek olduğu anlaşılmaktadır. Suriyelilerdeki bu doğum hızı oranı, Türkiye'de Suriyelilere yönelik algılardan birisi olan Suriyelilerin hızlı çoğaldığı, hızlı ürediği, hatta "tavşan gibi üredikleri" gibi bazı algıların oluşmasını tetiklemiş olabilir. Ancak, Şanlıurfa ili için düşündüğümüzde, zaten Şanlıurfa'da da doğum oranları oldukça yüksektir.

Suriyelilere yönelik, en yaygın toplumsal algılardan birisi de "Suriyelilerin okuma yazma bilmedikleri" ve "Suriyelilerin eğitimsiz insanlar" olduklarına dönük algılardır. Bunu test etmek için de her iki katılımcı topluluğunun eğitim durumlarına bakmak gerekmektedir. Her iki katılımcı grubun eğitim durumlarına da bakıldığında ise, Grafik 4'te de görüldüğü gibi, özellikle de "lise" (Suriyeli katılımcılarda %30,3; Şanlıurfalı katılımcılarda %21,9), "lisans" (Suriyeli katılımcılarda %23,1; Şanlıurfalı katılımcılarda %15,3) ve "lisansüstü" eğitimde (Suriyeli katılımcılarda %2,2; Şanlıurfalı katılımcılarda %0,8) Suriyelilerin oranı Şanlıurfalıların oranından daha yüksektir. "Ortaokul" eğitiminde oranlar (Suriyeli katılımcılarda %20,06; Şanlıurfalı katılımcılarda %20,8) neredeyse aynıken, "okur-yazar olmayan" (Suriyeli katılımcılarda %6,1; Şanlıurfalı katılımcılarda %7,8), "okur-yazar" (Suriyeli katılımcılarda %3,3; Şanlıurfalı katılımcılarda %3,4), "ilkokul" (Suriyeli katılımcılarda %11,1; Şanlıurfalı katılımcılarda %22,8), "ön lisans" (Suriyeli katılımcılarda %3,3; Şanlıurfalı katılımcılarda %4,4) gibi eğitimlerde Şanlıurfalıların oranları daha yüksektir (Grafik 4). Her iki grupta da "okur-yazar olmayanların" oranları birbirine yakın görünse de Suriyeli katılımcılarda "okur-yazar olmayanların" oranı, %1,7 düzeyindedir ve bu oran Şanlıurfalı katılımcıların oranından daha düşüktür.

Grafik 4. Her İki Katılımcı Grubun Eğitim Durumu



Toplumda sıklıkla dile getirilen, “okuma yazma bilmedikleri”, “eğitimsiz oldukları” gibi bazı algıların “gerçeği yansıtmadığı” bu veriler üzerinden ortaya çıkmaktadır. Nitekim, *rastlantısal/olasılıklı örnekleme* yoluyla seçilen katılımcı gruplarının eğitim durumları genel olarak kıyaslandığında, Suriyeli katılımcıların eğitim durumlarının Şanlıurfalı katılımcıların eğitim durumlarından biraz daha yüksek olduğu ortaya çıkmaktadır.

Özetle ifade etmek gerekirse, buraya kadar ulaşılan bulgular, ilk hipotezimiz olan, Şanlıurfalılar ve Suriyelilerin, yaş, cinsiyet, eğitim durumu, medeni durum, çocuk sayısı gibi demografik özellikleri açısından birbirleriyle oldukça benzer özelliklere sahip olduklarını doğrulamaktadır. Ancak, ulaştığımız bu sonucun Şanlıurfa için geçerli olabileceğini diğer iller için farklılık arz edebileceğini göz önünde bulundurmamız gerekir. Çünkü, Şanlıurfa, Suriye ile sınır şehridir ve pek çok açıdan benzerliklerin ortaya çıkması normal karşılanmalıdır. Bizzat Şanlıurfa’da yapılmış bir çok araştırmada (Gülerce ve Demir, 2021; M. Kaya, 2015, 2017a, 2017b, 2018) da belirtildiği gibi, her iki topluluk arasında da göç öncesi döneme kadar uzanan akrabalık ve tanıdık ilişkileri, kültürel, sosyal ve dini bağlar bulunmaktadır. Bu araştırmanın ortaya koyduğu bu bulgular da göstermektedir ki bu tür bağ ve benzerlikler, demografik yapıdaki benzerliğe de yansımıştır. Dolayısıyla, yaş, cinsiyet, medeni durum, çocuk sayısı, eğitim durumu gibi demografik özellikler üzerinden *ev sahibi* toplumun algısına yerleşen, “Suriyeliler okuma yazma bilmiyor”, “Suriyeliler cahil insanlardır”, “Suriyeliler tavşan gibi ürüyorlar”, “makine gibi ürüyorlar/çoğalıyorlar” şeklindeki inançlar da sorgulamaya açık hale gelmektedir.

Katılımcıların Sosyoekonomik Durumlarının Karşılaştırılması

Göçle gelenlere yönelik oluşan toplumsal algıların kendini fazla gösterdiği alanlardan birisi de sosyoekonomik alanlardır. Özellikle de *ev sahibi* topluluğun algısında, “Suriyeliler bizden daha zengin”, “Suriyelilerin hepsi devletten yardım-maaş alıyor” şeklindeki ekonomik temelli algıların test edilmesi için her iki topluluğun da sosyoekonomik durumlarını ortaya koyabilecek bazı kıyaslamalara ihtiyacımız vardır. Böylelikle, yaşanan mahalle, yaşanan ilçe, aylık gelir, aylık gider, aylık gelirin evlerini geçindirmeye yetip yetmediği, evlerini neyle ısıttıkları gibi konularda ulaşılan bulgular üzerinden bir kıyaslama yapılarak, göçle gelenlere dönük oluşan toplumsal algıların doğruluğu test edilebilir. Mesela, her iki topluluğun da sosyoekonomik durumlarının karşılaştırmalı biçimde anlaşılmasını sağlayacak verilerden birisi, katılımcıların yaşadıkları mahalle ve ilçelerdir. Bu araştırmanın yapıldığı mahalleler, daha çok alt ve orta sınıf sosyoekonomik yapıya sahip insanların yaşadıkları mahallelerdir. Dolayısıyla, oturulan mahalle itibarıyla, her iki katılımcı grubun da genel olarak dar gelirli ailelerden oluştuğunu belirtmek gerekir. Bununla birlikte, yaşanan ilçeye bakıldığında ise, kısmen her iki katılımcı grup arasında farklılık bulunmaktadır. Çünkü, daha önce de belirtildiği gibi, Şanlıurfa’nın üç tane merkez ilçesi bulunmakta ve bu ilçeler sosyoekonomik olarak birbirlerinden ayrılmaktadır. Buna göre, Şanlıurfalı katılımcıların %49,7’si Haliliye, %43,9’u Eyyübiye ve %6,4’ü de Karaköprü ilçesinde yaşamaktadır. Suriyeli katılımcıların %59,4’ü Haliliye, %40’ı Eyyübiye ve %0,6’sı da Karaköprü ilçesinde yaşamaktadır.⁹ Haliliye ve Eyyübiye ilçeleri daha çok alt ve orta sınıf sosyoekonomik yapıya sahip grupların yaşadıkları ilçeler iken, Karaköprü ilçesi ise daha çok, orta ve üst sınıf sosyoekonomik yapıya sahip grupların yaşadıkları bir ilçedir. Karaköprü’de yaşayan Suriyeli katılımcıların oranı %0,6 iken, bu ilçede yaşayan Şanlıurfalı katılımcıların oranı %6,4’tür. Burada, Karaköprü ilçesinde yaşayan Şanlıurfalı katılımcıların

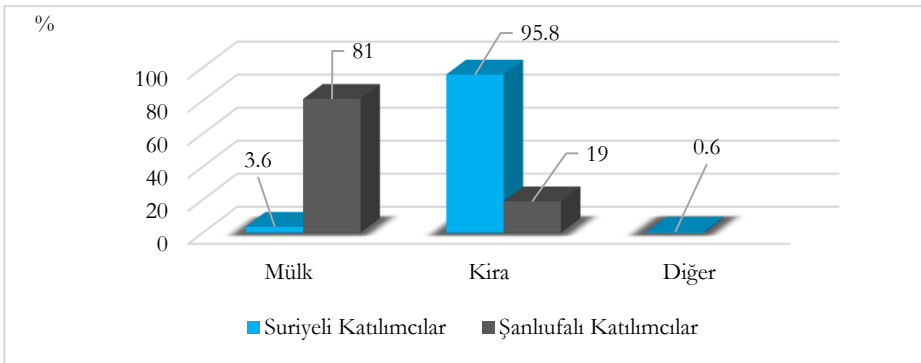
⁹ Araştırma kapsamında Karaköprü ilçesinde araştırma yapılmamıştır. Araştırma alanı sadece Eyyübiye ve Haliliye ilçelerine bağlı 45 şehrsel mahalledir. Ancak her iki katılımcı gruptan da Karaköprü ilçesinde oturanların olmasının sebebi, anketlerin yapıldığı yer ile anket uygulanan kişinin farklı bir yerde (ilçede) yaşayabilme durumundan kaynaklanmaktadır.

oranı Suriyeli katılımcıların oranından çok daha fazla olması her iki topluluk arasındaki sosyoekonomik farklılıkları ortaya koyan önemli göstergelerden birisidir.

Her iki katılımcı topluluğun sosyoekonomik durumlarını karşılaştırmak için, katılımcılara kaldıkları konutun türü ve mülkiyet durumları da sorulmuştur. Çünkü, yaşanan konutun türü ve durumu da önemli sosyoekonomik göstergelerden birisidir. Buna göre, Suriyeli katılımcıların %48,9'u "müstakil evde", %48,6'sı "apartmanda" ve %2,5'i de "depo/bodrum/dükân" gibi yerlerde kalmaktadırlar. Şanlıurfalı katılımcıların ise, %52'si "müstakil evde", %46'sı "apartmanda" ve %2'si "gecekonuda" yaşamaktadır. Müstakil ev ve apartman türü yerleşim yerlerinde kalan katılımcılar arsında çok ciddi bir fark bulunmamakla birlikte Şanlıurfalı katılımcıların %2'sinin "gecekonu" türü yapılarda ve Suriyeli katılımcıların da %2,5'inin "depo/bodrum/dükân" gibi yerlerde yaşaması iki katılımcı grup arasındaki konut türü farkıdır.

Katılımcıların kaldıkları evin mülkiyet durumunda ise, net biçimde bir fark söz konudur. Nitekim, Şanlıurfalı katılımcıların %81'inin kaldığı ev "kendisine ait" iken, bu oran Suriyeli katılımcılarda sadece %3,6'dır. Yine, Şanlıurfalı katılımcıların %19'u "kira"da yaşarken, Suriyeli katılımcıların %95,8'i "kira"da yaşamaktadır (Grafik 5). Bu bulgu, göç ile bir yere giden veya gitmek zorunda kalan insanların *ev sahibi* insanlarla kıyaslandığında ne kadar zor bir durumda olduklarını ve sosyoekonomik olarak ne kadar zayıf olduklarını böylelikle dezavantajlı yönlerini ortaya koymak açısından önemli bir veri sunmaktadır. Fakat, burada iki önemli hususa da dikkat çekmek gerekir. Bunlardan birincisi, elbette ki "kirada oturmak" doğrudan yoksulluk göstergesi olarak kabul edilemez. Ancak, sosyoekonomik durum hakkında fikir sahibi olmamıza katkı sunabilir. İkincisi ise, Türkiye'deki Suriyeliler, Geçici Koruma kapsamına alındığı için ve kendilerine mülteci statüsü verilmediğinden, diğer "yabancılar" gibi onların da mülk edinme hakları bulunmamaktadır. Zira Suriyeliler, bazı özel hallerde (şirket kurma vs. gibi) ancak mülk edinebilmektedir. Dolayısıyla, Suriyelilerin mülk edinme haklarının olmamasının, onların sosyoekonomik durumlarına ve gündelik hayatlarına doğrudan yansıdığını görüyoruz. Suriyelilerin aleyhine olan ve onlar için bir dezavantajlık hali yaratan bu durum dördüncü hipotezimiz olan, *göçle gelenlerin*, çoğu kez belli şartlar (şirket kurma vs.) dışında ev sahibi topluluk gibi, mülk edinme haklarının olmaması, onların gündelik hayatlarına ve sosyoekonomik durumlarına doğrudan yansıdığına yönelik savımızı doğrulamaktadır.

Grafik 5. Katılımcıların Kaldıkları Evin Mülk Durumu



Şanlıurfalı katılımcıların %17,2'si Suriyeli katılımcıların %15,3'ü "yevmiyeci (gündelik/geçici işler)", her iki katılımcı grubun %15,6'sı "esnaf", Şanlıurfalı katılımcıların %14,7'si Suriyeli



katılımcıların %12,5'i "serbest meslek"le uğraşmaktadır. Yine, Şanlıurfalı katılımcıların %14,7'si Suriyeli katılımcıların %29,2'si "ev hanımı", Şanlıurfalı katılımcıların %12,2'si Suriyeli katılımcıların %14,4'ü "öğrenci", Şanlıurfalı katılımcıların %3,1'i ve Suriyeli katılımcıların da %0,3'ü "memur", ve geri kalan katılımcılar da mühendis, öğretmen, tüccar, iş insanı, müteahhit gibi işler yapmaktadır. Ayrıca, "emekli" olan Şanlıurfalı katılımcıların oranı %7,5'tir. Bilhassa, "esnaf", "serbest meslek", "öğrenci", "yevmiyelik (gündelik/geçici)" işlerde çalışan her iki katılımcı grup arasındaki oranlar kısmen birbirine yakındır. Ancak, "ev hanımı" olan Suriyeli katılımcı sayısı (%29,2) Şanlıurfalı "ev hanımı" olan katılımcı sayısından (%14,7) daha fazladır. Yine, Suriyeli katılımcılarda "emekli" olma durumu söz konusu değildir ve Şanlıurfalı katılımcıların %7,5'i "emekli"dir. "Memur", "mühendis", "hemsire", "hayvancılık" ve "çiftçi" gibi mesleklerde Şanlıurfalı katılımcıların oranı Suriyeli katılımcıların oranından kısmen fazladır. Buna karşılık, "öğrenci", "öğretmen", "tüccar" ve "iş insanı" gibi alanlarda da Suriyeli katılımcıların oranı Şanlıurfalı katılımcıların oranından kısmen fazladır. "Emekli", "memur", "ev hanımı" dışında diğer alanlarda her iki katılımcı grup arasındaki oranlar, kayda değer bir benzerliğin olduğu da vurgulanmalıdır.

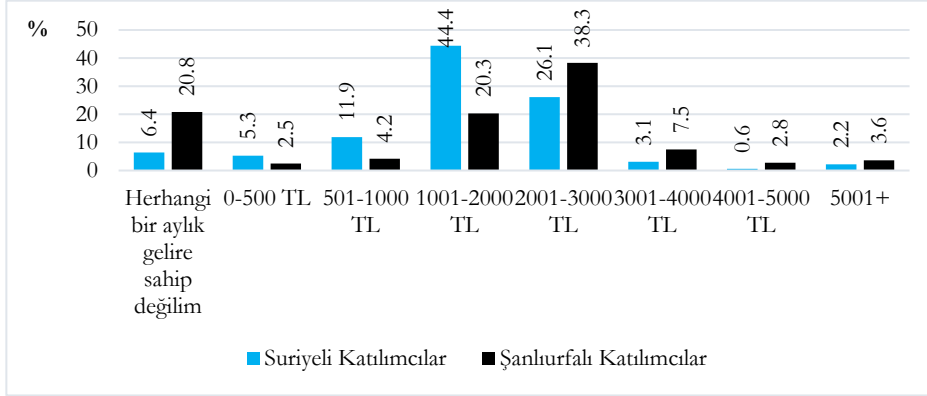
Her iki katılımcı grubun da çalışıp çalışmama durumuna bakıldığında ise, yine benzer bir durum görülmektedir. Nitekim, Suriyeli katılımcıların %46,7'si çalışırken, %53,3'ü herhangi bir işte çalışmamaktadır, yani işsizdir. Şanlıurfalı katılımcıların %43'ü çalışırken, %57'si herhangi bir işte çalışmamaktadır. Dolayısıyla, her iki katılımcı grubun da yarısından fazlası (Suriyeli katılımcıların %53,3'ü, Şanlıurfalı katılımcıların %57'si) herhangi bir işte çalışmamaktadır, yani işsizdir. İşsizlik oranları her iki katılımcı grupta da yüksektir. Herhangi bir işte çalışan katılımcıların oranları da yine Suriyeli katılımcılarda %46,7 ve Şanlıurfalı katılımcılarda %43'tür ve bu oranlar kısmen birbirine yakındır.

Her iki katılımcı gruptan da çalışanların çalışma alanlarına bakıldığında ise hem benzerliklerin hem de farklılıkların olduğu görülmektedir. Örneğin, Suriyeli katılımcıların yarısından fazlası (%51,2'si) "kendi işinde çalışmakta" iken, bu oran Şanlıurfalı katılımcılarda %46,8 düzeyindedir. Yine "özel sektörde" çalışan Suriyeli katılımcıların oranı %9,5'tir. Şanlıurfalı katılımcıların oranı da buna yakındır ve %11,7 düzeyindedir. Ancak her iki katılımcı grubun çalışma alanındaki asıl fark, "başkasının işi" ve "kamu sektöründe" ortaya çıkmaktadır. Zira, Şanlıurfalı katılımcıların %22,1'i "başkasının işinde" çalışırken, bu oran Suriyeli katılımcılarda %36,3 düzeyindedir. Demek oluyor ki herhangi bir işte çalışan her üç Suriyeliden biri ve her beş Şanlıurfalıdan biri "başkasının işinde" çalışmaktadır. Yine, kamu sektöründe (kamuya ait işlerde) çalışan Şanlıurfalıların oranı %14,9 iken bu oran Suriyelilerde oldukça düşüktür ve %1,8 düzeyindedir.

Her iki katılımcı topluluğun da sosyoekonomik durumunu net biçimde ortaya koyan başka bir veri de katılımcıların aylık gelir ve giderlerinin nasıl olduğuna yöneliktir. Asgari ücretin 2.943 TL olduğu bir dönemde yapılan bu çalışma, Şanlıurfalı katılımcıların yaklaşık %47'sinin ve Suriyeli katılımcıların da yaklaşık %66'sı 2000 TL ve daha az bir gelire sahip olduklarını tespit etmiştir. Suriyeli katılımcıların %6,4'ü "herhangi bir aylık gelire sahip" değilken, bu oran Şanlıurfalı katılımcılarda %20,8 düzeyindedir. Suriyeli katılımcıların %5,3'ü Şanlıurfalı katılımcıların %2,5'i 0-500 TL arasındaki bir gelire sahiptir. Aylık geliri 501-1000 TL olan Suriyeli katılımcıların oranı %11,9 ve Şanlıurfalı katılımcıların oranı da %4,2'dir. Aylık geliri 1001-2000 TL arasında olan Suriyeli katılımcıların oranı %44,4 ve Şanlıurfalı katılımcıların oranı da %20,3'tür. Aylık geliri 2001-3000 TL olan Suriyeli katılımcıların oranı %26,1 ve Şanlıurfalı katılımcıların oranı da %38,3'tür. Aylık geliri 3001 TL ve üzeri olan toplam Suriyeli

katılımcı oranı %5,8 ve toplam Şanlıurfalı katılımcıların oranı %13,9 düzeyindedir. Demek oluyor ki hem Suriyeli katılımcıların hem de Şanlıurfalı katılımcıların çoğunluğu asgari ücretin altında bir aylık gelire sahiptir. 2000 TL ve üzeri bütün aylık gelir gruplarında Şanlıurfalı katılımcılar Suriyeli katılımcılardan daha fazladır. Aylık geliri 2001 TL ve üstü olan Şanlıurfalı katılımcıların oranı %50'yi geçerken, bu oran Suriyeli katılımcılarda %31 civarındadır (Grafik 6). Bu da Suriyeli katılımcıların Şanlıurfalı katılımcılara göre daha “yoksul” olduklarını ortaya koymaktadır.

Grafik 6. Katılımcıların Aylık Geliri



Her iki katılımcı grubun da aylık gelirleriyle -özellikle de “hiçbir aylık geliri olmayanlar” dikkate alındığında- kıyaslandığında, aylık giderlerinin daha fazla olduğu görülmektedir. Aylık geliri 3001 TL ve üzeri olan toplam Suriyeli katılımcı oranı %5,8 ve toplam Şanlıurfalı katılımcıların oranı %13,9 iken, aylık ortalama gideri 3001 TL ve üstü olan Suriyeli katılımcıların oranı %20 civarı ve Şanlıurfalı katılımcıların oranı da %23 civarındadır. Suriyeli katılımcıların %56'sı aylık 2001 TL ve üstü gidere sahiptir ve bu oran Şanlıurfalı katılımcılarda %67 civarındadır. 3000 TL ve altında (bir açıdan asgari ücretin altı) gelire sahip olan Şanlıurfalı katılımcıların oranı %47,8 iken, Suriyeli katılımcıların oranı çok daha yüksektir ve %68,2'dir (Grafik 6).

Bu verilerle birlikte, her iki gruptaki katılımcıların yarısından fazlasının aylık gelirlerinin evlerini geçindirmeye yetmediği, çünkü aylık giderlerinin genellikle aylık gelirlerinden daha fazla olduğu ortaya çıkmıştır. “Aylık gelirleri, evlerini geçindirmeye yetmeyenlerin” oranı Şanlıurfalı katılımcılarda %54 iken, Suriyeli katılımcılarda bu oran %67'dir. Aylık gelirleri evlerini geçindirmeye yetmeyen Suriyeli katılımcıların oranı Şanlıurfalı katılımcıların oranından fazladır. Suriyeli katılımcıların %15'inin Şanlıurfalı katılımcıların %22'sinin aylık gelirleri evlerini geçindirmeye yetmektedir. Bununla birlikte, Suriyeli katılımcıların %18'inin Şanlıurfalı katılımcıların da %24'ünün aylık gelirleri evlerini “kısmen” geçindirmeye yetmektedir. Dolayısıyla, evini geçindirme konusunda Suriyeli katılımcıların Şanlıurfalı katılımcılara göre daha fazla ekonomik zorluk çektiği anlaşılmaktadır.

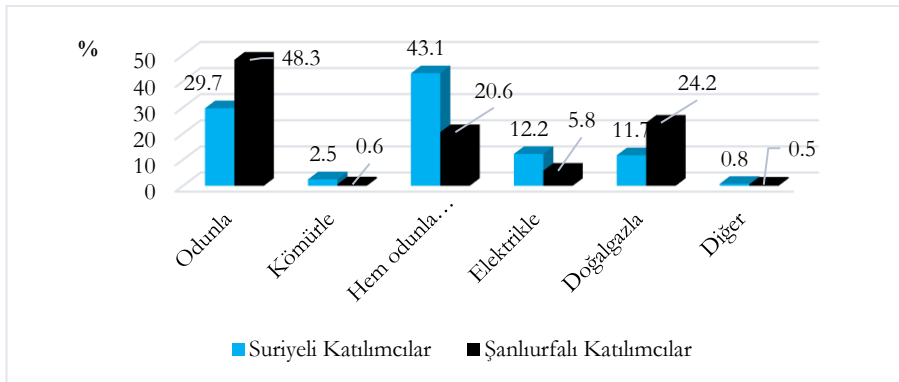
Aylık gelirleri evlerini geçindirmeye yeten Suriyeli katılımcıların %15'i ve Şanlıurfalı katılımcıların %22'sinin “birikim” yapma durumlarına bakıldığında ise, Şanlıurfalı katılımcıların %72'si ve Suriyeli katılımcıların da %79'u “birikim yapmadıkları” ortaya çıkmaktadır. Aylık gelirleri evlerini geçindirmeye yeten Suriyeli katılımcıların %12'si birikim yapabiliyorken, %9'u da “kısmen” birikim yapabilmektedir. Aylık gelirleri evlerini geçindirmeye yeten Şanlıurfalı katılımcıların %11'i birikim yapabiliyorken %17'si de “kısmen”



birikim yapabilmektedir. Aylık gelirleri evlerini geçindirmeye yeten Suriyeli katılımcıların %21'i "sürekli" veya "kısmen" birikim yapabiliyorken, bu oran Şanlıurfalı katılımcılarda toplam %28'dir. Aylık gelirinizi evinizi/ailenizi geçindirmeye yetiyor mu" şeklindeki soruya "hayır yanıtını veren katılımcılara (Şanlıurfalı katılımcıların %54'ü ve Suriyeli katılımcıların %67'si), "Aylık gelirinizi evinizi/ailenizi geçindirmeye yetmediği durumlarda ne yapıyorsunuz?" şeklinde bir soru yöneltilmiştir. Suriyeli katılımcıların %40,7'si Şanlıurfalı katılımcıların %11,9'u "akrabalarımın borç alırım"; Suriyeli katılımcıların %16,4'ü Şanlıurfalı katılımcıların %18,6'sı "idare etmeye çalışırım, ihtiyaçlarımı kısırarım"; Suriyeli katılımcıların %15,3'ü Şanlıurfalı katılımcıların %6,7'si "yakınlarım ve komşularımın borç alırım"; Suriyeli katılımcıların %12'si Şanlıurfalı katılımcıların %8,9'u "akrabalarımın karşılıksız para alırım"; Suriyeli katılımcıların %7,6'sı Şanlıurfalı katılımcıların %0,8'i "yakınlarımın, akrabalarımın ve komşularımın karşılıksız para alırım"; Suriyeli katılımcıların %4,4'ü Şanlıurfalı katılımcıların %0,3'ü "devlet kurumlarından yardım alırım" Suriyeli katılımcıların %0,4'ü Şanlıurfalı katılımcıların %13,3'ü "bankadan kredi kullanırım" şeklinde yanıtlar vermiştir. Ayrıca Suriyeli katılımcıların %2,5'i de "eşyalarımlı satarım" demiştir.

Bununla birlikte, her iki katılımcı topluluğun da sosyoekonomik açıdan durumlarını ortaya koyan ve bu anlamda bir karşılaştırma yapmamızı sağlayan başka bir veri de katılımcıların evlerini neyle ısıttıklarınıdır. Bu soru çok basit bir soru gibi gözükse de katılımcıların sosyoekonomik durumları hakkında fikir edinmek için bize ipucunu sunabilir. Elde edilen verilere göre, Şanlıurfalı katılımcıların %48,3'ü, Suriyeli katılımcıların %29,7'si evini "odunla"; Suriyeli katılımcıların %43,1'i Şanlıurfalı katılımcıların %20,6'sı evini "hem odunla hem kömürle"; Şanlıurfalı katılımcıların %24,2'si Suriyeli katılımcıların %11,7'si evini "doğalgazla"; Suriyeli katılımcıların %12,2'si Şanlıurfalı katılımcıların %5,8'i evini "elektrikle" ısıtmaktadır. Genel olarak bir karşılaştırma yapıldığında, "odunla" ve "doğalgazla" ısınan Şanlıurfalı katılımcıların Suriyeli katılımcılardan daha fazla olduğu, buna karşılık "hem odun hem kömürle" ve "elektrikle" ısınan Suriyeli katılımcıların oranının Şanlıurfalı katılımcıların oranından daha fazla olduğu söylenebilir. Sadece evlerini ısıtma yöntemlerinden dahi her iki katılımcı grubun da alt ve alt-orta sınıfta bulduklarını anlamak mümkündür. Nitekim, Suriyeli katılımcıların %75'ten fazlası Şanlıurfalı katılımcıların da %70 civarı "odunla" veya çoğu kendilerine verilen "kömürle" ısınmaktadır (Grafik 7).

Grafik 7. Katılımcıların Evlerini Isıtma Yöntemleri

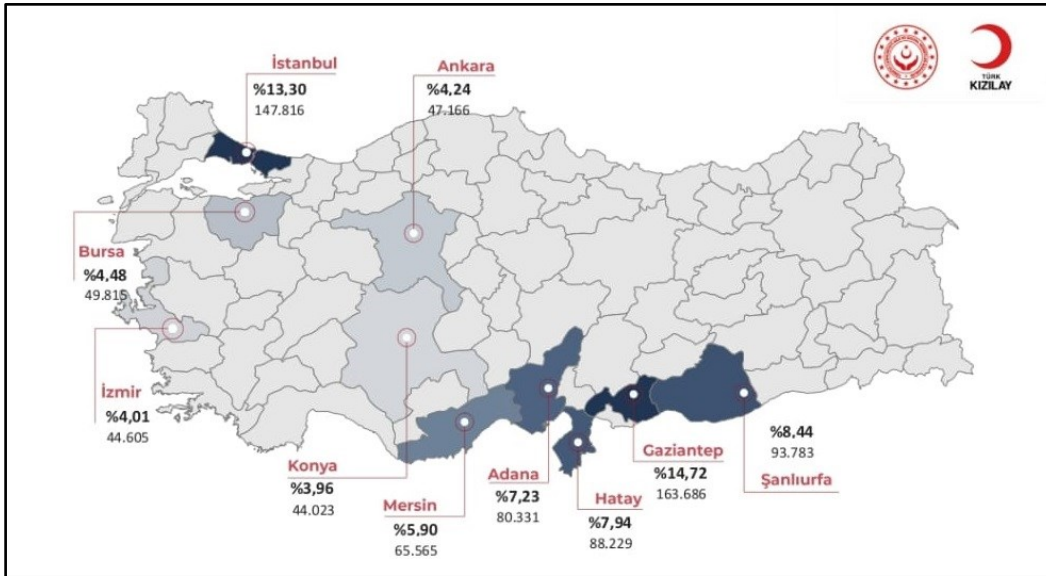


Her iki katılımcı topluluğun da sosyoekonomik durumlarına ilişkin elde edilen yukarıdaki bulgular, "Suriyeliler, Şanlıurfalılarla karşılaştırıldığında daha düşük sosyoekonomik koşullara

sahiptirler. Özellikle gelir, aylık gelirin evlerini geçindirme durumu ve barınma koşulları açısından Suriyelilerin daha kötü/zor durumda olduğu öne sürülebilir.” şeklindeki ikinci hipotezimizi doğrulamaktadır. Dolayısıyla, yukarıda elde ettiğimiz karşılaştırmalı bulgular “Suriyeliler bizden daha zengin” şeklindeki algılara kuşkuyla yaklaşmamız gerektiğini göstermektedir.

Suriyelilere dönük yaygın toplumsal algılardan bir diğeri de “Suriyelilerin hepsinin devletten yardım-maaş aldıkları” şeklindeki algıdır. Türkiye’deki Suriyeliler de dâhil olmak üzere “yabancılar”, Sosyal Uyum Yardımı (SUY) Projesi kapsamında Kızılay Kart aracılığıyla nakit yardımında bulunmaktadır. Avrupa Birliği tarafından finanse edilen bu proje kapsamında, Ekim 2024 tarihi itibarıyla, İstanbul ve Gaziantep’ten sonra Kızılay Kart aracılığıyla en fazla sosyal yardımın yapıldığı il Şanlıurfa’dır. Şanlıurfa’da 93.783 kişiye (%8,44) yardım yapılmıştır (Harita 2).

Harita 2. SUY Projesi Kapsamında Yardım Alan Kişilerin En Fazla Olduğu İlk 10 İl



Kaynak: https://platform.kizilaykart.org/tr/Doc/rapor/SUY_infografik_Ekim_2024.pdf Erişim Tarihi: 16.11.2024.

Avrupa Birliği tarafından fonlanan SUY kapsamında, Ekim 2024 tarihi itibarıyla, 1.033.476’ı Suriyeli, 36.991’i Afganistanlı, 36.304’ü Iraklı ve 1.516’sı da İranlı toplam 1.111.797 kişiye (236.767 haneye) kişi başı aylık 500 TL olmak üzere nakit yardımı yapılmıştır. Bu yardımın %38’i erkeklere %62’si kadınlara yapılmıştır. Ayrıca, bu yardımların %2’i (22.667 kişi) 0-17 yaş arasındakilere, %72’si (801.519 kişiye) 18-59 yaş arasındakilere ve %26’sı (287.611 kişiye) da 60 yaş ve üzerinelere yapılmıştır (Grafik 8). Ancak, bu yardım Avrupa Birliği tarafından verilse de *ev sahibi* topluluğun algısında devlet tarafından verildiği görüşü hâkimdir.



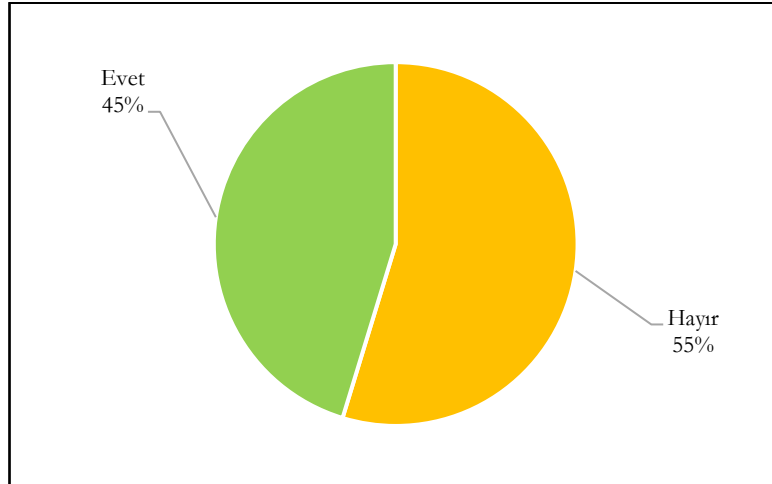
Grafik 8. SUY Projesi Kapsamında Yardım Alan Kişilerin Cinsiyet ve Yaş Gruplarına Göre Dağılımları



Kaynak: https://platform.kizilaykart.org/tr/Doc/rapor/SUY_infografik_Ekim_2024.pdf Erişim Tarihi: 16.11.2024.

Bu araştırma kapsamında, “Suriyelilerin hepsinin devletten yardım-maaş aldıkları” şeklindeki algıyı test etmek amacıyla, Suriyeli katılımcıların herhangi bir yardım kuruluşundan yardım alıp almadıkları da sorulmuştur. Bu soruya verdikleri yanıtlardan katılımcıların yarısından fazlasının herhangi bir yerden yardım almadıkları ortaya çıkmıştır. Nitekim, Herhangi bir yardım kuruluşunda bir yardım alıyor musunuz?” şeklindeki soruya Suriyeli katılımcıların %55’i “hayır”, %45’i ise “evet” şeklinde yanıt vermiştir. “Evet” yanıtını veren katılımcıların da sadece devletten destek alanların değil, aynı zamanda sivil toplum kuruluşları, vakıflar, dernekler gibi kurumlardan da sosyal ve ekonomik destek alanların tümü dahil olduğunu belirtmek gerekir.

Grafik 9. Suriyeli Katılımcıların Herhangi Bir Yardım Kuruluşundan Yardım Alıp Almadıkları



Ortaya çıkan bu sonuç, toplumun bazı kesimlerinde yaygın bir algı haline gelen “Suriyelilerin hepsi devletten yardım/maaş alıyor” şeklindeki yargıların da her zaman gerçeği yansıtmayabileceğini dolayısıyla bu tür toplumsal algılara temkinli yaklaşılması gerektiğini göstermektedir. Dolayısıyla gerek araştırma kapsamında ulaştığımız bu veri gerekse Avrupa Birliği’nin fonladığı SUY kapsamında verilen yardımların, ev sahibi toplumun algısında, devlet tarafından yapıldığının genel kanı haline gelmesi, “Toplumda yaygın olarak kabul gören bazı algılar, Suriyelilerin Şanlıurfalılarından daha zengin olduğu veya tüm Suriyelilerin devlet yardımı aldığı gibi yanlış inançlara dayanmaktadır. Bu algılar, gerçek sosyoekonomik durumları yansıtmamaktadır.” şeklindeki üçüncü hipotezimizi desteklemektedir.

Sonuç ve Değerlendirme

Araştırma kapsamında elde edilen veriler, *göçle gelenlere* (Suriyeliler) yönelik *ev sahibi* halkın algısında oluşan toplumsal algılarla gerçeklik arasındaki ilişkinin kopuk olabileceğini gözler önüne sermektedir. Şanlıurfalıları ve Suriyelileri sosyoekonomik açıdan karşılaştırmalı bir analize tabi tutan bu çalışmanın sonucunda, her iki katılımcı grubun demografik veriler ve profil özellikleri açısından kısmen benzerlik gösterdiği, sosyoekonomik açılardan ise genel olarak farklılıkların olduğu tespit edilmiştir. Özellikle de cinsiyet, yaş, medeni durum, doğurganlık ve çocuk sayısı, eğitim durumu, anadili gibi demografik bilgilerde, çok az farklılıklar olmakla birlikte genel olarak her iki katılımcı grup arasında da benzerliklerin olduğu ortaya çıkmıştır. Her iki katılımcı grubun yaş dağılımları, medeni durumları ve sahip oldukları çocuk sayıları gibi özellikleri açısından demografik yapılarının benzerlik gösterdiğini söylemek mümkündür. Zira, her iki grubun da bu anlamdaki özelliklerle de genç nüfustaki oranları arasında ciddi bir benzerliğin olduğu ortaya çıkmıştır. Her iki katılımcı grup arasındaki demografik ve profil özellikleri açısından ortaya çıkan bu benzerliğin özellikle de Şanlıurfa örnekleminde kaynaklandığını ve bunun tüm Türkiye’deki Suriyeliler ve ev sahibi toplum için geçerli bir karşılaştırma olamayacağını belirtmemiz gerekir. Şanlıurfa, Türkiye’de doğum oranının en fazla olduğu illerden birisidir. Bununla birlikte, Şanlıurfa hem Suriye ile sınır komşusu olması hem de zaten öteden beri (Suriye iç savaşı öncesi) her iki halk arasında da akrabalık, tanıdık, komşuluk gibi sosyal ağ ilişkilerin olduğu bir ildir. Dolayısıyla, demografik verilerle birlikte bazı sosyokültürel benzerliklerin normal karşılanması gerekmektedir.

Her iki katılımcı grubun özellikle de yaş, cinsiyet, medeni durum gibi özellikleri açısından birbirleriyle benzerlik gösterdikleri, yaş dağılımları keskin bir farklılık göstermemekle birlikte yaş grupları açısından demografik yapılarının benzerlik gösterdiğini söylemek mümkündür. Özellikle de her iki katılımcı grup arasındaki medeni durum ve evli olanların çocuk sayısı oranındaki benzerlik, toplumda yaygın bir algıya dönüşen “Suriyeliler tavşan gibi ürüyorlar” gibi toplumun, Suriyelilerdeki doğum oranının çok yüksek olduğu algısını yansıtmaktadır. Yine her iki katılımcı grup arasındaki, eğitim durumlarının oldukça benzer olması, toplumda sıklıkla dile getirilen “Suriyelilerin cahil oldukları” “okuma yazma bilmedikleri”, “eğitimsiz oldukları” gibi algıların “gerçeği yansıtmadığını” kanıtlamaktadır. Ayrıca, araştırma kapsamında, Suriyeli katılımcıların %55’inin herhangi bir yardım kuruluşundan yardım almadığını söylemesinin ortaya çıkması, “Suriyeliler devletten maaş alıyor, devlet Suriyelilerin faturalarını ödüyor” gibi toplumsal algıları da büyük ölçüde çürütürken, Türkiye Cumhuriyeti İçişleri Bakanlığı’nın ara ara kamuoyu ile paylaştığı veriler de Suriyelilerdeki suç oranlarının ev sahibi halka göre daha düşük olması, toplumda yaygınlık kazanan, “Suriyeliler geldi suç oranları arttı. Dilencilik ve hırsızlık gibi suçlar arttı” algısını bizzat çürütmektedir.

Bununla birlikte, bu araştırmanın ortaya koyduğu sonuçlar, her iki katılımcı grubun sosyoekonomik açıdan farklılaştığını da ortaya koymaktadır. Katılımcı gruplar, özellikle de meslek, çalışma durumu, istihdam biçimi, aylık gelir ve giderler, evlerini ısıtma yöntemleri, ikamet edilen/yaşanılan ilçe ve mahalle, kalınan evin mülkiyeti gibi sosyoekonomik alanlarda birbirleriyle ayrılmaktadırlar. Her iki katılımcı grubun da kaldığı konutun türü (her iki katılımcı grubun da yarıya yakını müstakil evlerde ve apartman dairelerinde kalmaktadır) birbiriyle benzerlik göstermekle birlikte, farklı olarak Suriyeli katılımcıların %2,5’inin “depo/bodrum/dükân” gibi yerleri “ev” olarak kullanması ve buralarda yaşaması (ya da yaşamak zorunda kalması) iki katılımcı grup arasındaki sosyoekonomik farkı ortaya koyan önemli bir gösterge olmuştur. Dahası, Şanlıurfalı katılımcıların %81’i “kendisine ait (mülk)”



bir evde yaşarken, Suriyeli katılımcıların sadece %3,6'ı “kendisine ait” bir evde yaşamaktadır. Dolayısıyla, Şanlıurfalı katılımcıların %19'u “kiralık” bir evde yaşadığı, buna karşılık, Suriyeli katılımcıların ise, %96,4'ünün “başkasına ait bir evde” ve “kira”da kaldığı çarpıcı biçimde ortaya çıkmıştır. Burada, Suriyelilerin mülk edinme haklarının olmamasının ekonomik durumlarına ve sosyal hayatlarına nasıl yansıtıldığını da görüyoruz.

Her iki katılımcı grup arasındaki en belirgin sosyoekonomik farklardan birisi de aylık gelir, aylık gider, aylık gelirin evlerini geçindirmeye yetip yetmediğine ilişkin olmuştur. Araştırma kapsamında, Suriyeli katılımcıların %6,4'ü Şanlıurfalı katılımcıların %20,8'i “herhangi bir aylık gelire sahip olmadığı” görülmüştür. Şanlıurfalı katılımcıların %47,8'i Suriyeli katılımcıların %68,2'sinin asgari ücretin altında bir gelire sahip olduğu ortaya çıkmıştır. Bu da Suriyeli katılımcıların Şanlıurfalı katılımcılara göre daha “yoksul” olduklarını ortaya koymaktadır. Bununla birlikte, her iki katılımcı grubun da aylık gelirleri evlerini geçindirmeye yetmemektedir. Aylık gelirleri evlerini geçindirmeye yetmeyen Şanlıurfalı katılımcıların oranı %54 iken, Suriyeli katılımcılarda bu oran %67'dir. Dolayısıyla aylık gelirleri evlerini geçindirmeye yetmeyen Suriyeli katılımcıların oranı Şanlıurfalı katılımcıların oranından daha fazladır.

Bu araştırma kapsamında Suriyeli katılımcıların %55'inin herhangi bir yerden sosyoekonomik yardım almadığı çarpıcı biçimde ortaya çıkmıştır. Ayrıca, Türkiye'de SUY yardımı veya genel olarak bilinen şekilde Kızılay Kart'tan yararlananların %93'ü (yaklaşık 1,1 milyon) Suriyelilerin oluşturduğu bilinmektedir. Şanlıurfa'da 93.783 Suriyeli bu programdan yararlanmaktadır. Bununla birlikte, yaygın kanı bu yardımların devlet tarafından yapıldığıyken, aslında bu proje Avrupa Birliği tarafından fonlanmaktadır. Dolayısıyla burada, bilinçli veya bilinçsiz, bir şekilde gerçekliğin büküldüğü görüyoruz. Zira bu çalışmada, bireylerin algıları ile gerçeklik arasında olması gereken bir uygunluğu varsaysak da bireyler veya grupların, kendi çıkarları başta olmak üzere birçok nedenden dolayı, verileri yorumlayıp yeniden düzenleyebileceğinin de farkındayız. Elbette ki bu süreç, Soyudoğan'ın da altını çizdiği gibi, “ötekiyle ilişkide gerçekliğin eğilip bükülmesinden” azade değildir (bkz: Soyudoğan, 2022).

Bu çalışma, özellikle de *ev sahibi* toplumun *göçle gelen* insanlara yönelik takındığı tutum, davranış ve tavırların gerçeklik ile ilişkinin ortaya koyulması için sadece *ev sahibi* toplumu değil aynı zaman da *göçle gelen* insanları da buna dâhil ederek her iki grubu karşılaştırmalı analize tabi tutmuştur. Çünkü, her iki tarafı da araştırma konusu yapmak ve karşılaştırmalı bir analize tabi tutmak daha sağlıklı sonuçlara ulaşmamızı sağlayabilir. Bu araştırma vesilesiyle, bundan sonra ilgili alanda çalışma yapacak olan araştırmacıların bir tarafı incelerken diğer tarafı da ihmal etmeden her iki tarafı da incelemeye dâhil etmesinin daha sağlıklı sonuçlara ulaşması için gerekli olduğu ve önem arz ettiğinin altı çizilmez. Son olarak, *göçle gelenlere* yönelik *ev sahibi* topluluğun algısında oluşan yaygın inançları her zaman doğru olarak kabul etmemek ve bu tür genel algılara temkinli yaklaşarak, onların bilimsel bir temelini olup olmadığının yani gerçeklikle bir ilişkisinin olup olmadığının sorgulanması gerekir.

Kaynakça

- Akbulut, E. (2020). "Misafir"likten "öteki"liğe Suriyeli Mülteciler ve İnsan Hakları: Sultanbeyli Örneği (Yüksek Lisans Tezi). Maltepe Üniversitesi Lisansüstü Eğitim Enstitüsü, İstanbul.
- Aslan, G. G., & Güngör, F. (2019). Suriyeli Sığınmacıların Türkiye'ye Göç Sonrası Yaşadığı Sorunlar: İstanbul Örneği. *OPUS International Journal of Society Researches*, 11(18), 1602-1632.
- Barin, H. (2023). Geçici Misafirlikten Kalıcı Yerleşmeye Evrilen Süreçte Türkiye'deki Suriyelilerin Yaşadıkları Sorunları Yeniden Tartışmak. *Liberal Düşünce Dergisi*, (110), 147-179.
- Baydemir, R. (2024). Suriyeliler ve Şanlıurfalılar Arasındaki Komşuluk İlişkileri Üzerine Nicel Bir Araştırma. *Ankara Üniversitesi Dil ve Tarih-Coğrafya Fakültesi Dergisi*, 64(1), 672-703. <https://doi.org/10.33171/dtcfjournal.2024.64.1.27>.
- Baydemir, R. (2023). *Toplumsal Mekânın Üretimi: Şanlıurfa Şehrinde Suriyeli ve Şanlıurfalıların Karşılıklı Karşılığı* (Yayımlanmamış Doktora Tezi). Harran Üniversitesi Sosyal Bilimler Enstitüsü, Şanlıurfa.
- Baydemir, R., & Benek, S. (2022a). "Bunlar, Hastalık Yayan İnsanlar!": Suriyelilere Yönelik Toplumsal Algıların Oluşmasında Covid-19'un Etkisinin İncelenmesi. *Turkish Studies Social Sciences*, 17(5), 717-738. <https://doi.org/10.7827/TurkishStudies.63447>.
- Baydemir, R., & Benek, S. (2022b). Şanlıurfa Şehrinde Yaşayan Suriyelilerin Suriye İç Savaşı (2011) Öncesinde ve Sonrasında Sosyoekonomik Durumları Üzerine Karşılaştırmalı Bir Analiz. *International Social Sciences Studies Journal*, 8(102), 3206-3218. <https://doi.org/10.29228/sssj.64412>.
- Baydemir, R., Benek, S., & Elmastaş, N. (2019). Türkiye'deki Suriyelilerin Hukuki Durumu Üzerine Bir Değerlendirme. *Dünya Göç ve Mülteci Kongresi 14-17 Ekim 2019, Gaziantep, Tam Metinler Kitabı*, 35-42. Gaziantep: Gaziantep Üniversitesi Yayınları.
- Benek, S., & Baydemir, R. (2019). Problems Encountered by the Syrians in the Context of Cultural Conflict and Integration: A Case Study of Şanlıurfa City. *The Copernicus Journal of Political Studies*, (2), 89-116. <http://dx.doi.org/10.12775/CJPS.2019.0014>.
- Benek, S., Baydemir, R., Elmastaş, N., Yetmen, H., Özcanlı, M., & Pınar, A. (2018a). Suriyeli Esnafın Urfa'nın Esnaf İşgücü Piyasasına Etkileri Üzerine Yapılmış Bir Alan Çalışmasının Sonuçları Üzerine Bir Değerlendirme. III. *INES Uluslararası Eğitim ve Sosyal Bilimler Kongresi Tam Metin Kitabı*, 1040-1047. Antalya: Çizgi Kitabevi.
- Benek, S., Baydemir, R., Elmastaş, N., Yetmen, H., Özcanlı, M., & Pınar, A. (2018b). Urfalı Esnafın Suriyelilere İlişkin Düşüncelerinin Belirlenmesine Yönelik Yapılan Bir Alan Çalışmasının Sonuçları Üzerine Bir Değerlendirme. III. *INES Uluslararası Eğitim ve Sosyal Bilimler Kongresi Tam Metin Kitabı*, 1048-1055. Antalya: Çizgi Kitabevi.
- Benek, S., Elmastaş, N., Pınar, A., Özcanlı, M., Baydemir, R., Dağ, Ö. F., & Karabulut, A. İ. (2017). *Sosyal Entegrasyon Bakımından Suriyelilerin Küçük Esnaf İşgücü Piyasasına Etkilerinin Araştırılması: Şanlıurfa Şehri Örneği* (Bilimsel Araştırma Raporu, no: 16178). Şanlıurfa: Harran Üniversitesi Bilimsel Araştırma Komisyonu (HÜBAK).
- Benek, S., & Şahap, A. (2015). Suriye İç Savaşı'nın Türkiye'nin Güneydoğusundaki Sınır ve Sınıra Yakın İllerinin Sosyo-Ekonomik Yapısına Etkisi. *International Science and Technology Conference Proceedings*, 495-504. Petersburg/Russia.
- Berti, B. (2015). The Syrian Refugee Crisis: Regional and Human Security Implications. *Strategic Assessment*, 17(4), 41-53.
- Bozdoğan, S. (2023). Toplumsal Hafıza. Özkaya, Y., Erat, V., Demirci, K. Duran, A. (Ed.), *Göç Ansiklopedisi* içinde (ss.366-367). Ankara: Nobel Akademi Yayıncılık.
- Budak, P., Demir, M., Sefa, M. T., & Sarı, M. (2017). Yerel Halkın Algısında Suriyeli Sığınmacılar ve Toplumsal Etkileri: Elazığ İli Örneği. *Akademik Sosyal Araştırmalar Dergisi*, (62), 543-564.
- Byman, D., & Speakman, S. (2016). The Syrian Refugee Crisis: Bad and Worse Options. *The Washington Quarterly*, 39(2), 45-60.
- Castañeda, E., & Cione, C. (2024). *Immigration Realities: Challenging Common Misperceptions*. New York: Columbia University Press.
- Cengiz, D. (2015). Zorunlu Göçün Mekânsal Etkileri ve Yerel Halkın Algısı: Kilis Örneği. *Electronic Turkish Studies*, 10(2), 101-122. <http://dx.doi.org/10.7827/TurkishStudies.7938>



- Çapar Parsiloğlu, Ş. (2020). *Suriyeli Mültecilerin Sosyo-Ekonomik Durumları: Kahramanmaraş Örneği* (Yüksek Lisans Tezi). Kahramanmaraş Sütçü İmam Üniversitesi Sosyal Bilimler Enstitüsü, Kahramanmaraş.
- Çetin, S. (2017). *İzmir'deki Yerel Halkın Suriyeli Sığınmacılara Yönelik Toplumsal Algısı* (Yüksek Lisans Tezi). Afyon Kocatepe Üniversitesi Sosyal Bilimler Enstitüsü, Afyonkarahisar.
- Çiftçi, H. (2018). Türkiye Cumhuriyeti Vatandaşlarının Suriyeli Sığınmacılara Yönelik Tutum, Algı ve Empatik Eğilimlerinin Analizi. *İnsan ve Toplum Bilimleri Araştırmaları Dergisi*, 7(3), 2232-2256.
- Çömez, P., & Kaya, E. (2017). Bir Ötekileştirme Pratiği: Türkiye'de Yaşayan Suriyelilere Yönelik Tutumlar. *Mersin Üniversitesi Sosyal Bilimler Enstitüsü Dergisi*, 1(1), 38-48.
- Doğan, B., & Karakuyu, M. (2016). Suriyeli Göçmenlerin Sosyoekonomik ve Sosyokültürel Özelliklerinin Analizi: İstanbul Beyoğlu Örneği. *Marmara Coğrafya Dergisi*, (33), 302-333.
- Doğan, F. (2019). *Yabancı ile bir arada yaşama ve ötekileştirme: Mardin halkının bakışından Suriyeli sığınmacılar* (Yüksek Lisans Tezi). Adnan Menderes Üniversitesi Sosyal Bilimler Enstitüsü, Adnan Menderes Üniversitesi Sosyal Bilimler Enstitüsü.
- Duruel, M. (2017). Suriyeli Sığınmacıların Türk Emek Piyasasına Etkileri Fırsatlar ve Tehditler. *Uluslararası Ekonomik Araştırmalar Dergisi*, 3(2), 207-222.
- Ekici, H. (2019). Türk Toplumunda Suriyelilere Yönelik Algılanan Tehditler ve Çözüm Önerileri. *Sosyal Politika Çalışmaları Dergisi*, 19(44), 695-730. <https://doi.org/10.21560/spcd.v19i49119.487325>.
- Eser, H. B., & Uygur, M. R. (2019). Suriyeli Göçmenlere Yönelik Tutumların Bütünlümlü Tehdit ve Sosyal Mesafe Kuramları Doğrultusunda İncelenmesi: Süleyman Demirel Üniversitesi Örneği. *Liberal Düşünce Dergisi*, 24(95), 131-162. <https://doi.org/10.36484/liberal.609598>.
- Ezberci, L. (2015). *Suriyeli Sığınmacıların Viranşehir'in Toplumsal Yapısına Etkileri* (Yüksek Lisans Tezi). Necmettin Erbakan Üniversitesi sosyal Bilimler Enstitüsü, Konya.
- Gençler, A. (2020). Türkiye'deki Suriyeli Sığınmacıların Sosyo-Ekonomik Yaşama Etkileri: Fayda Maliyet Ekseninde Bir Bakış. *Sosyal Siyaset Konferansları Dergisi*, (78), 111-145. <https://doi.org/10.26650/jspc.2019.78.0036>.
- Göç İdaresi Başkanlığı, (2024). Geçici Koruma. <https://www.goc.gov.tr/gecici-koruma5638> Erişim Tarihi: 15.11.2024.
- Gök, M. (2022). Konya Örneğinde Suriyeli Mültecilerin Memnuniyet ve Sosyoekonomik Durumları. *Ömer Halisdemir Üniversitesi İktisadi ve İdari Bilimler Fakültesi Dergisi*, 15(4), 1041-1055. <https://doi.org/10.25287/ohuibf.1163450>.
- Gülerce, H., & Demir, E. (2021). Zorunlu göç sürecinde sosyal ağlar; Şanlıurfa'daki Suriyeli sığınmacılar. *Journal of Social Policy Conferences*, (85), 185-211. <https://doi.org/10.26650/jspc.2021.81.973727>.
- Gülyaşar, M. (2017). Suriyeliler ve Vatandaşlık: Yerel Halk ve Suriyeli Sığınmacılar Çerçevesinde Bir Değerlendirme. *OPUS Uluslararası Toplum Araştırmaları Dergisi*, 7(13), 678-705.
- Gümüş, A. K. (2018). *Suriye'den Türkiye'ye göçün sosyo-ekonomik ve kültürel yansımaları (Gaziantep örneği)* (Yayınlanmamış Yüksek Lisans Tezi). Niğde Ömer Halisdemir Üniversitesi, Sosyal Bilimler Enstitüsü, Niğde.
- Günay, E., Yılmaz, M., & Çapar Parshoğlu, Ş. (2022). Türkiye'de Geçici Koruma Statüsünde Bulunan Suriyelilerin Sosyal ve Ekonomik Durumları: Kahramanmaraş Kentsel Alanında Tanımlayıcı Bir Araştırma. *Kahramanmaraş Sütçü İmam Üniversitesi Sosyal Bilimler Dergisi*, 19(3), 1707-1724.
- Gürsoy, M. (2022). Covid-19 Pandemisinde Günah Keçisi Mekanizmasının Kurbanları Olarak Göçmenler. *Pamukkale Üniversitesi Sosyal Bilimler Enstitüsü Dergisi*, (51), 255-274. <https://doi.org/10.30794/pausbed.1032094>.
- Hacettepe Üniversitesi Nüfus Etütleri Enstitüsü. (2019). 2018 Türkiye Nüfus ve Sağlık Araştırması Suriyeli Göçmen Örnekleme. Hacettepe Üniversitesi Nüfus Etütleri Enstitüsü, T.C. Cumhurbaşkanlığı Strateji ve Bütçe Başkanlığı ve TÜBİTAK, Ankara, <https://openaccess.hacettepe.edu.tr/xmlui/handle/11655/23354>, Erişim Tarihi: 14.11.2024. https://platform.kizilaykart.org/tr/Doc/rapor/SUY_infografik_Ekim_2024.pdf Erişim Tarihi: 16.11.2024.
- İnce, C. (2018a). *Göçmenliğin Mekânsal Sosyolojisi: Şanlıurfa Örneği* (Yayınlanmamış Doktora Tezi). Anadolu Üniversitesi Sosyal Bilimler Enstitüsü, Eskişehir.

- İnce, C. (2018b). *Uluslararası Göç Bağlamında Türkiye'deki Suriyeli Göçmenlerin Mekânsal Yoğunlaşması*. Pdf kitap: İksad Publications. <https://iksadyayinevi.com/wp-content/uploads/2020/03/Uluslararası-Goc-Baglamında-Turkiyedeki-Suriyeli-Gocmenlerin-Mekansal-Yogunlasması.pdf>
- İşçi, D., & Uludağ, E. (2019). Sosyal Medyada Suriyeliler Algısı: Youtube Sokak Röportajları Üzerine Bir İnceleme. *Ulusa: Uluslararası Çalışmalar Dergisi*, 3(1), 1-24.
- Karademir, D., & Doğan, M. (2019). Suriyeli mültecilerin mekânsal analizi: Şanlıurfa örneği. *Coğrafya Dergisi*, (39), 111-124. <https://doi.org/10.26650/JGEOG2019-0053>
- Karasu, M. A. (2016). Şanlıurfa'da Yaşayan Suriyeli Sığınmacıların Kentle Uyum Sorunu. *Süleyman Demirel Üniversitesi İktisadi ve İdari Bilimler Fakültesi Dergisi*, 21(3), 995-1014.
- Karasu, M. A. (2018). Suç Korkusu, Göç ve Suriyeli Sığınmacılar: Şanlıurfa Örneği. *Uluslararası Yönetim Akademisi Dergisi*, 1(3), 332-347.
- Kardeş, S., Banko, Ç., & Akman, B. (2017). Sosyal Medyada Suriye'li Sığınmacılara Yönelik Algı: Bir Sözlük Değerlendirmesi. *Göç Dergisi*, 4(2), 185-200.
- Kaya, M. (2015). Komşuda Misafirlik: Suriyeli Sığınmacılarca Kurulmuş Mülteci Derneklerinin Perspektifinden Türkiye'de Yaşamak. *The Journal of Academic Social Science Studies*, (39), 263-279. <http://dx.doi.org/10.9761/JASSS3050>
- Kaya, M. (2017a). *Türkiye'deki Suriyeliler: İç İç Geçişler ve Karşılaşmalar*. İstanbul: Hiperlink.
- Kaya, M. (2017b). Vakâ Takdimi: Göçün Dini Yansımaları: Suriye ve Türkiye Bağlamında Din Ve Dindarlık. *İlahiyat Akademi*, 4(Nisan 2017), 199-206.
- Kaya, M. (2018). İki Hukuk Arasında Arafta: Suriyeli Kadın Mültecilerin İnfomel Evlilikleri ve Boşan(Ama)ma Krizi. *Journal of Social And Humanities Sciences Research (JSHSR)*, 5(31), 4709-4721.
- Kaya, Ö. (2019). *Suriyeli Mültecilerin Emek Piyasasına Etkisi* (Yüksek Lisans Tezi). İstanbul Aydın Üniversitesi Sosyal Bilimler Enstitüsü, İstanbul.
- Kaynak, S., Arslan, İ., Alancıoğlu, E., & Koçakoğlu, M. A. (2016). Göçün Sosyo-Ekonomik Sonuçları: Suriyeli Göçmenler Üzerine Bir Uygulama. 2. *Uluslararası Uygulamalı Bilimler Kongresi: "Göç, Yoksulluk ve İstihdam" 23-25 Eylül 2016 Konya Bildiriler Kitabı*, 11-18. Konya: Necmettin Erbakan Üniversitesi Uygulamalı Bilimler Yüksek Okulu.
- Kaypak, Ş., & Bimay, M. (2016). Suriye Savaşı Nedeniyle Yaşanan Göçün Ekonomik ve Sosyo-Kültürel Etkileri: Batman Örneği. *Batman Üniversitesi Yaşam Bilimleri Dergisi*, 6(1), 84-110.
- Kızmaz, Z. (2018). Suriyeli sığınmacılar: Güvenlik kaygıları ve suç. *Bülent Eren Üniversitesi Sosyal Bilimler Dergisi*, 7(2), 392-431.
- Koyuncu, A. (2018). Misafirlikten Vatandaşlığa Türkiye'de Geçici Koruma Altındaki Suriyeliler. *Middle East Journal of Refugee Studies*, 3(2), 171-195.
- Man, F. (2016). "Günah Keçileri" ya da "Olağan Şüpheliler" Olarak Suriyeliler. *Çalışma ve Toplum*, 3(50), 1147-1170.
- Neuman, W. L. (2013). *Toplumsal Araştırma Yöntemleri: Nitel ve Nicel Yaklaşımlar Cilt 1*. (6. bs; S. Özge, Çev.). Ankara: Yayınodası.
- Öksöz, M. (2020). Siber Mekânda Suriyeli Mültecilere Yönelik Faşizm Halleri: Faşekşist. *Coğrafi Bilimler Dergisi*, 18(2), 246-275.
- Sarıdağ, S., & Eser, H. B. (2023). Sosyal Baskınlık Yönelimi, Tehdit Algısı, Gruplararası Temas ve Zenofobik Tutumların Siyasal Eğilim, Etnik ve Dini Kimlikler ile İlişkisi. *Süleyman Demirel Üniversitesi Vizyoner Dergisi*, 14(38), 687-701. <https://doi.org/10.21076/vizyoner.1104348>
- Seyhan, S. (2019). *Türkiye'ye 2011 Taribinden Sonra Gelen Suriyelilerin Durumu: Osmanlı Örneği* (Yüksek Lisans Tezi). Ankara Yıldırım Beyazıt Üniversitesi Sosyal Bilimler Enstitüsü, Ankara.
- Sirkeci, İ., Yazgan, P., & Utku, D. E. (2015). Syrian Crisis and Migration. *Migration Letters*, 12(3), 181-192.
- Soyudoğan, M. (2022). "Ötekiyle" İlişkide Gerçekliğin Bükümü: Gaziantep'te Yerlilerle Suriyeli Göçmenler Arasındaki İlişkilerin Yansımaları Üzerine. *Gaziantep University Journal of Social Sciences*, 21(2), 941-962. <https://doi.org/10.21547/jss.1063388>
- Sönmez, M. E., & Adıgüzel, F. (2017). Türkiye'de Suriyeli Sığınmacı Algısı: Gaziantep Şehri Örneği. *Gaziantep University Journal of Social Sciences*, 16(3), 797-807. <https://doi.org/10.21547/jss.307333>



- Sönmez, M. E., & Ayık, U. (2020). Sınır İllerindeki (Gaziantep, Hatay ve Şanlıurfa) Suriyeli Sığınmacıların Sosyal, Ekonomik ve Nüfus Yapıları. *Gaziantep Üniversitesi Ayınab Araştırmaları Dergisi*, 3(2), 64-75.
- Şahin, H., & Kaya, M. (2021). Harran Üniversitesi'ndeki Suriyeli Öğrencilerin Akademik Entegrasyon Süreçlerinin Analizi. *İnsan ve Toplum*, 11(3), 39-84.
- Şan, M. K., & Abdulhakimoğulları, E. D. (2021). Suriyeli Sığınmacılarla Birlikte Yaşama Deneyimi Bağlamında Algı ve Görüşler: Twitter Üzerinden Suriyelilerin Sosyal Temsili. *Universal Journal of History and Culture*, 3(2), 209-241. <https://doi.org/10.52613/ujhc.989052>
- Taş, D., & Tekkanat, S. S. (2018). Yerel Halk ve Suriyeli Sığınmacılar Arasında Bir Kent: Elazığ Örneği. *Aksaray Üniversitesi İktisadi ve İdari Bilimler Fakültesi Dergisi*, 10(4), 77-90.
- Taşdelen, B. (2020). Twitter'da Suriyeli Mültecilere Karşı Çevrimiçi Nefret Söylemi: #Suriyelileristemiyoruz. *Gümüşhane Üniversitesi Sosyal Bilimler Dergisi*, 11(2), 562-57.
- Tayfur Akcan, A. (2018). Türkiye İşgücü Piyasasında Suriyeli Sığınmacıların Yeri ve Etkileri. *SGD-Sosyal Güvenlik Dergisi*, 8(2), 59-73. <https://doi.org/DOI: 10.32331/sgd.492894>.
- Tunç, A. Ş. (2015). Mülteci Davranışı ve Toplumsal Etkileri: Türkiye'deki Suriyelilere İlişkin Bir Değerlendirme. *Tesam Akademi Dergisi*, 2(2), 29-63.
- TUİK. (2019). Doğum İstatistikleri, 2018. <https://data.tuik.gov.tr/Bulten/Index?p=Dogum-İstatistikleri-2018-30696#:~:text=Toplam%20do%20do%20C4%9Furgan%20h%20C4%B1z%20C4%B1n%20en%20y%20C3%BCksek,13%20C3%A7ocuk%20ile%20C5%9Ean%20C4%B1urfa%20oldu&hl=en> Erişim Tarihi: 08.11.2024.
- Türkoğlu, E. (2023). *Suriyelilerin Gaziantep Kentinin Sosyo-Ekonomik Yapısına Etkileri* (Yayımlanmamış Doktora Tezi). Harran Üniversitesi Sosyal Bilimler Enstitüsü, Şanlıurfa.
- Türkoğlu, E., & Elmastaş, N. (2024). Gaziantep Şehrindeki Suriyelilerin Göç Öncesi ve Sonrası Sosyoekonomik Durumlarının Karşılaştırılması Bir Analizi. *Fırat Üniversitesi Sosyal Bilimler Dergisi*, 34(2), 437-450. <https://doi.org/10.18069/firatsbed.1424498>.
- Unutulmaz, K. O. (2022). Suriyelilerin Uyumunda Bugün ve Yarın: Toplumsal Algıların Dönüşümü ve Yönetimi. *İstanbul Ticaret Üniversitesi Sosyal Bilimler Dergisi*, 21(Özel Sayı), 1-23. <https://doi.org/10.46928/iticusbe.1100192>.
- Yardımcı, Ş. (2018). *Çalışma Hayatı Uluslararası Düzensiz Göçle Karşılaştığında: Şanlıurfa Şehrindeki Suriyelilerin Durumu* (Yüksek Lisans Tezi). Anadolu Üniversitesi Sosyal Bilimler Enstitüsü, Eskişehir.
- Yılmaz, D., & Günay, M. A. (2022). Türk Toplumunda Suriyeli Sığınmacı Algısı. *Gümüşhane Üniversitesi Sosyal Bilimler Dergisi*, 13(1), 117-139.
- Yılmaz, E. A., & Özer, Y. E. (2022). İtme Çekme Kuramı Bağlamında Türkiye'deki Suriyelilere Yönelik Bir Alan Araştırması: Aydın İli Örneği. *Gümüşhane Üniversitesi Sosyal Bilimler Dergisi*, 3(1), 282-295.
- Yüksel, K., & Aydemir, C. (2020). Misafirlikten Kalıcılığa: Düzce İlinde Bulunan Suriyelilerin Sosyal Uyum. *Düzce Üniversitesi Sosyal Bilimler Dergisi*, 10(2), 284-299.

EXTENDED ABSTRACT IN ENGLISH

Perceptions And Realities: Are Syrians Richer Than Us?

This research focuses on the socio-economic structures of Şanlıurfans and Syrians who left their country and came to Şanlıurfa after the civil war in Syria in 2011, such as living conditions, income levels, education levels and employment status, in addition to their demographic characteristics. In this study, in which the socioeconomic status of Syrians and Şanlıurfans are subjected to a comparative analysis, it is aimed to test the accuracy of the perceptions that have become widespread in the society towards Syrians on the one hand, and to reveal the current socioeconomic situation of both participant groups in a comparative manner on the other hand. In the research, the survey technique was used as a data collection technique. In this context, in September 2020, a semi-structured questionnaire form was applied to a total of 720 volunteer participants aged 18 and over, 360 of whom were from Şanlıurfans and 360 of whom were Syrians, in 45 urban neighbourhoods in Şanlıurfa, where Syrians live densely, through random sampling and face-to-face interviews. The data obtained were subjected to descriptive and then comparative analyses in order to reach a conclusion.

As a result of the research, it has been observed that both participant groups are partially similar to each other in terms of some basic demographic characteristics such as age, gender, marital status, number of children, mother tongue, but they differ from each other in socioeconomic areas such as education level, occupation, field of work, monthly income and monthly expenses, whether the monthly income is sufficient to support the household/family, district of residence, ownership status of the house and heating methods of the house. According to the findings of this study, it was revealed that 55% of the Syrian participants did not receive any assistance from anywhere; 6.4% of the Syrian participants and 20.8% of the Şanlıurfan participants did not have any income; 47.8% of the Şanlıurfan participants and 68.2% of the Syrian participants had an income below the minimum wage; 54% of the Şanlıurfan participants and 67% of the Syrian participants did not have enough monthly income to support their homes. In addition, it was strikingly revealed that 19 per cent of the Şanlıurfan participants and 96.4 per cent of the Syrian participants live in “a house owned by someone else” and “rented”.

All these results show that although both groups of participants are socioeconomically *poor* and *worse* off, Syrian participants are *poorer* and in a more *difficult* situation than Şanlıurfan participants. These findings of the research show that compared to the *host community* (Şanlıurfans), *those who came with migration* (Syrians) have more socioeconomic difficulties. It is possible to see this situation as a *difficulty* brought about by *forced migration*. However, most importantly, the results of this research clearly refute some social perceptions and judgements generalised to all Syrians, such as “Syrians receive salaries/assistance from the state”, “Syrians are richer than us”, and “Syrians are illiterate, uneducated people” which have become increasingly widespread in the *host society*. Therefore, the available data and findings reveal that we should not accept such social perceptions of migrants in the *host society* as they are, and that we should always approach these perceptions with caution and question them.

